

# Panel ymgynghorol (panel oedolion)

Cylch Gorchwyl a Phroffil y Rôl

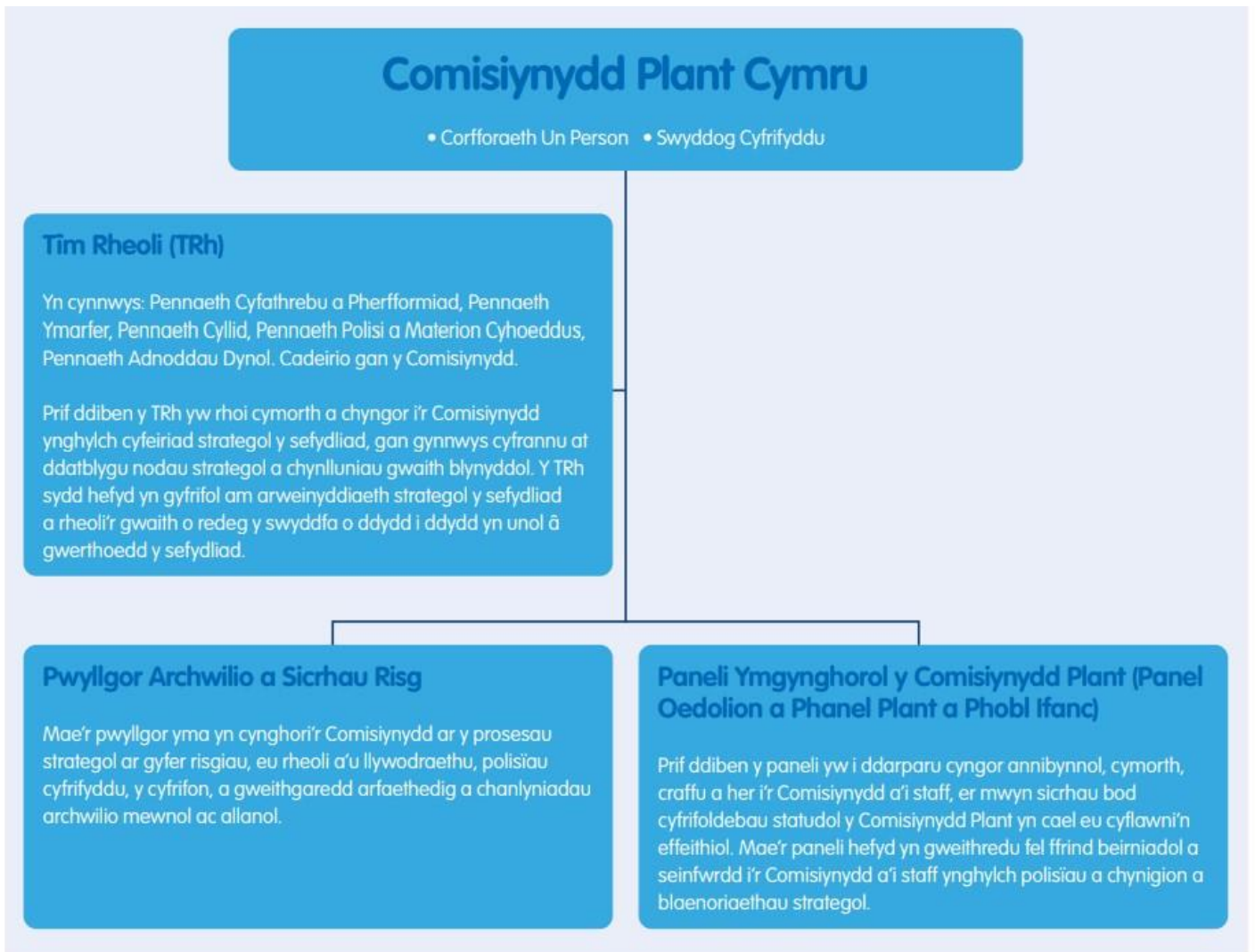
Diweddarwyd: Mawrth 2023 // Dyddiad adolygu nesaf:  
Mawrth 2026



# Cyd-destun

Prif nod Comisiynydd Plant Cymru yw diogelu a hybu hawliau a lles plant. Wrth weithio tuag at y nod hwnnw, mae dyletswydd gyfreithiol ar y Comisiynydd i reoli'n briodol yr adnoddau a ddarparwyd er mwyn i'w swyddfa gyflawni ei rhwymedigaethau statudol. Rhaid iddi ofalu hefyd bod trefniadau wedi'u rhoi ar waith i sicrhau bod ei swyddfa'n cael ei rheoli a'i llywodraethu'n briodol.

Sefydlwyd dau banel annibynnol, Panel Ymgynghorol Pobl Ifanc a Phanel Ymgynghorol y Comisiynydd, i'w chefnogi a'i chynghori mewn perthynas â rhai o'r cyfrifoldebau hyn. Mae'r diagram isod yn esbonio sut mae'r paneli anstatudol hyn yn rhan o fframwaith llywodraethu'r Comisiynydd:



Bydd Cylch Gorchwyl y Panel yn cael ei adolygu bob tair blynedd.



## Rôl y Panel

Mae'r Comisiynydd wedi sefydlu Paneli Ymgynghorol i ddarparu cyngor strategol a her i'r tîm. Bydd yr aelodau'n rhoi cyngor o ran y ffordd orau o ddefnyddio cylch gwaith a phwerau'r Comisiynydd er mwyn gwella'r canlyniadau i blant a phobl ifanc yng Nghymru.

Bydd yr aelodau'n adrodd yn uniongyrchol i'r Comisiynydd, a bydd gofyn eu bod yn cynorthwyo'r Comisiynydd a'r tîm i wneud y canlynol:

- Pennu cyfeiriad strategol ar gyfer y sefydliad;
- Craffu ar weithrediad y cynlluniau strategol tair blynedd a'r cynlluniau gwaith blynyddol; a
- Monitro ac adolygu perfformiad gweithredol a chyflawniad i fesur effeithiolrwydd.

Gwneir gwaith y Panel gan roi sylw dyladwy i saith egwyddor Bywyd Cyhoeddus (Egwyddorion Nolan):

- Anhunanoldeb: gweithredu er lles y cyhoedd yn unig.
- Integriti: rhaid osgoi gosod eu hunain o dan unrhyw rwymedigaeth i bobl neu sefydliadau a allai geisio dylanwadu'n amhriodol arnyn nhw yn eu gwaith. Ddylen nhw ddim gweithredu na gwneud penderfyniadau er mwyn sicrhau budd ariannol neu faterol arall iddyn nhw eu hunain, eu teulu, na'u ffrindiau. Rhaid iddyn nhw ddatgan a datrys unrhyw fuddiannau a pherthnasoedd.
- Gwrthrychedd: rhaid gweithredu a gwneud penderfyniadau'n ddiuedd, yn deg, ac ar sail rhinwedd, gan ddefnyddio'r dystiolaeth orau a heb gamwahananiaethu na dangos tuedd.
- Atebolrwydd: maen nhw'n atebol i'r cyhoedd am eu penderfyniadau a'u gweithredoedd, a rhaid iddynt wynebu'r craffu sy'n angenrheidiol i sicrhau hynny.
- Bod yn agored: gweithredu a chymryd penderfyniadau mewn modd agored a thryloyw. Ni ddylid cadw gwybodaeth yn ôl oddi wrth y cyhoedd oni bai bod rhesymau clir a chyfreithlon dros wneud hynny.
- Gonestrwydd: dweud y gwir.
- Arweinyddiaeth: arddangos yr egwyddorion hyn yn eu hymddygiad eu hunain. Dylent fynd ati'n rhagweithiol i hybu a chefnogi'r egwyddorion i'r carn, a bod yn barod i herio ymddygiad gwael, ble bynnag mae'n digwydd.

## Aelodaeth a chyfnod yn y swydd

Mae rhwng 12 a 18 o aelodau i'r Panel, gan gynnwys y Cadeirydd.

Bydd y Comisiynydd yn penodi Cadeirydd o blith aelodau'r Panel. Er mwyn sicrhau cydweithio a rhannu gwybodaeth effeithiol rhwng y pwyllgorau a'r paneli sy'n rhan o fframwaith llywodraethu'r Comisiynydd, cynigir aelodaeth o Bwyllgor Archwilio a Sicrhau Risg y Comisiynydd i Gadeirydd y Panel.

Penodir pob aelod am gyfnod cychwynnol o dair blynedd, gydag opsiwn i estyn hynny am hyd at 12 mis arall.

Gall aelod o'r panel benderfynu rhoi'r gorau i rwymedigaethau aelodaeth y Panel ar unrhyw bryd. Rhaid rhoi tri mis o rybudd ysgrifenedig o'u bwriad i ymadael.

O dan amgylchiadau annisgwyl lle mae'r Comisiynydd yn barnu bod angen tynnu aelod oddi ar y Panel oherwydd risg sylweddol i swyddfa'r Comisiynydd, rhaid i'r Comisiynydd ysgrifennu at yr aelod dan sylw, gan nodi'n fanwl y rhesymau dros ddod â'r aelodaeth i ben, a chaniatáu 20 diwrnod gwaith i'r aelod ymateb yn ysgrifenedig.



**Comisiynydd  
Plant Cymru**

Children's  
Commissioner  
for Wales

Gall y Comisiynydd benodi unigolion eraill i ymuno â'r Panel er mwyn sicrhau bod gan y Panel y lefel briodol o sgiliau a phrofiad i fodloni gofynion y sefydliad.

### Staff y Comisiynydd fydd yn bresennol

- Comisiynydd Plant Cymru
- Pennaeth Cyfathrebu a Pherfformiad
- Swyddog Cymorth Gweithredol i'r Comisiynydd, sy'n darparu cymorth Ysgrifenyddol i'r Pwyllgor Archwilio a Sicrhau Risg (ARAC)
- Gall staff eraill o swyddfa'r Comisiynydd fod yn bresennol i roi cyflwyniad a/neu er mwyn casglu adborth ar ddarnau o waith

## Gofynion o ran Profiad, Gwybodaeth a Sgiliau

Rydyn ni am ehangu ein dealltwriaeth o brofiadau plant a phobl ifanc, adeiladu gweithle lle mae gwahaniaethau'n cael eu gwerthfawrogi, a deall safbwyntiau pobl sydd ag amrywiaeth mawr o nodweddion. Byddwn ni'n rhoi croeso cynnes i geisiadau gan bobl sydd ag ystod eang o brofiadau a nodweddion gwarchoddedig.

Bydd aelodau yn cyfrannu arbenigedd a gwybodaeth penodol, a bydd gofyn bod ganddynt y canlynol:

- Gallu i ddylanwadu ar sefydliadau ac ymgysylltu â nhw ar lefel uwch er mwyn hybu newid cadarnhaol;
- Gwybodaeth am rôl, cylch gwaith, pwerau a dyletswyddau'r Comisiynydd;
- Gwybodaeth am lywodraethiant sefydliadol a phrofiad ohono;
- Gwybodaeth am y tirlun diwylliannol a dwyieithog yng Nghymru a dealltwriaeth o sut gallwch chi gyfrannu'n effeithiol at y pwyllgor yn y cyd-destun hwn.

Yn ogystal â'r meini prawf uchod bydd gan yr aelodau hefyd hanes diamheuol mewn UN o leiaf o'r meysydd canlynol:

- gweithio'n ddylanwadol ar draws y sector cyhoeddus, y sector preifat neu'r sector gwirfoddol;
- gwybodaeth am wasanaethau sy'n berthnasol i blant, pobl ifanc a theuluoedd;
- gwybodaeth am y broses o lunio polisi ar lefel leol a chenedlaethol a phrofiad ohoni;
- gwybodaeth drylwyr (neu ymrwymiad i gasglu gwybodaeth) am Gonfensiwn y CU ar Hawliau'r Plentyn a dull gweithredu seiliedig ar hawliau plant;
- profiad o weithio gydag allfeydd cyfryngau lleol a chenedlaethol;
- dealltwriaeth o Gymru, yr iaith Gymraeg, a diwylliant Cymru; neu'r
- gallu i gyfathrebu yn Gymraeg;
- arbenigedd proffesiynol a/neu brofiad bywyd o dlodi a/neu nodwedd warchoddedig.

## Gwrthdaro Buddiant

Fel aelodau o'r Panel, rhaid i bob aelod gwblhau datganiad blynyddol o fuddiant, a gedwir yn unol â'r holl reoliadau diogelu data perthnasol ac yn unol â Pholisi Cadw Dogfennau'r Comisiynydd. Cofnodir datganiadau ynghylch gwrthdaro buddiant ar ddechrau pob cyfarfod.



Mae'r Comisiynydd a'i swyddfa yn sefydliad hawliau dynol annibynnol, ac mae'r cyfreithiau sy'n disgrifio ei swyddogaethau statudol yn rhestru'r cyrff cyhoeddus yng Nghymru y gall y Comisiynydd eu hadolygu. Ni fydd neb a gyflogir gan un o'r cyrff hyn yn gymwys i'w penodi. Fodd bynnag, gan nad yw rôl y Panel yn un weithredol, gall unrhyw un a benodwyd i rôl ar fwrdd un o'r cyrff cyhoeddus hyn mewn swyddogaeth graffu (e.e. aelod o bwyllgor archwilio corff cyhoeddus) gyflwyno cais.

Gan ein bod yn sefydliad annibynnol, ni fyddwn yn penodi aelodau etholedig, gan gynnwys cyngorwyr lleol, Aelodau o'r Senedd ac Aelodau Seneddol, i'r panel.

## Ymrwymadau Amser a Thaliadau

Disgwylir i ddyletswyddau allweddol aelod o'r panel gymryd hyd at 5 diwrnod y flwyddyn; mae hynny'n cynnwys paratoi ar gyfer y cyfarfodydd. Bydd y Panel yn cwrdd bedair gwaith y flwyddyn (cyfuniad o gyfarfodydd rhithwir ac wyneb yn wyneb), ond gall fod angen cynnal cyfarfodydd/sgyrsiau ychwanegol o bryd i'w gilydd.

Nid yw'r aelodau'n cael eu talu fel y cyfryw, ond gellir ad-dalu unrhyw dreuliau a ddaw i'w rhan. Dylai aelodau gyflwyno hawliadau o'r fath yn unol â Pholisi Teithio a Chynhaliaeth y Comisiynydd.

## Cyfrifoldebau

- Gan eu bod yn arbenigwyr yn eu meysydd, mae gofyn bod yr aelodau'n rhoi cyngor a chefnogaeth i'r Comisiynydd, yn craffu ar ei gwaith ac yn ei herio, er mwyn hwyluso cyflawni cyfrifoldebau statudol y Comisiynydd yn effeithiol.

Ar ben hynny, rôl a chyfrifoldebau'r Paneli yw:

- Cyngori ar y ffordd fwyaf effeithiol o ddefnyddio pwerau'r Comisiynydd i hybu a diogelu hawliau plant a phobl ifanc, ac yn sgîl hynny, i wella'r canlyniadau i blant a phobl ifanc yng Nghymru;
- Cynnig cyngor pwyllog i'r Comisiynydd a'i staff yn ôl y galw, er mwyn gwella'u heffeithiolrwydd a chyflawni cylch gwaith y Comisiynydd;
- Sicrhau bod gwaith y Comisiynydd wedi'i alinio'n briodol â datblygiadau deddfwriaethol, polisi ac ymarfer i blant, ac yn ymgysylltu â rhanddeiliaid allweddol, gyda ffocws ar gyflwyno gwasanaethau plant er mwyn sicrhau'r effaith fwyaf ac osgoi dyblygu;
- Disgwyl y bydd y Comisiynydd a'i staff yn rhoi sylw i gyngor a safbwyntiau'r Panel;
- Gweithredu fel seinfwrdd cyfrinachol i'r Comisiynydd a'i staff yng nghyswllt polisiau a chynigion, gan lawio blaenoriaethau strategol a pholisi;
- Cyfrannu at Adroddiad Blynyddol y Comisiynydd, a gyflwynir gerbron Senedd Cymru yn flynyddol, a chraffu arno.



Yn gyfnewid, bydd y Comisiynydd a'i thîm yn ymdrechu i ddarparu profiad eang, o safon uchel i'r aelodau, mewn awyrgylch cefnogol a chyfeillgar. Bydd ysgrifenyddiaeth effeithlon y panel yn rhoi cefnogaeth lawn i'r aelodau, a byddwn ni'n ymdrechu i fod yn hyblyg yng nghyswllt trefniadau'r cyfarfodydd er mwyn ymateb i unrhyw ofynion mynediad neu amgylchiadau personol sydd gennych.

## Hawliau

Mae aelodau'r Pwyllgor hefyd yn cael mynediad at ddogfennau swyddogol sydd ym meddiant swyddfa'r Comisiynydd, os bernir bod hynny'n angenrheidiol i'w cynorthwyo i gyflawni eu dyletswyddau.

Nid yw'r aelodau'n bersonol atebol am weithredoedd y Comisiynydd a'i staff.

## Cyfarfodydd

- Bydd y Pwyllgor yn cyfarfod bedair gwaith y flwyddyn. Gall y Comisiynydd gynnwll cyfarfodydd ychwanegol, os bernir bod angen hynny;
- Bydd disgwyl i'r aelodau fynychu'r cyfarfodydd oni bai bod amgylchiadau eithriadol, na ellir eu hosgoi. Dylid rhoi gwybod nad ydych ar gael ar y cyfle cynharaf wedi i'r dyddiadau gael eu cytuno;
- Bydd rhai, neu'r cyfan, o'r cyfarfodydd hyn yn cael eu cynnal yn rhithwir. Bydd staff sy'n trefnu ac yn mynychu'r cyfarfodydd rhithwir hyn yn cadw at weithdrefn ddiogelu'r Comisiynydd. Dylai pob aelod allanol sy'n mynychu'r cyfarfodydd rhithwir hyn wneud pob ymdrech i sicrhau bod y cyfarfod yn lle diogel trwy lynu at y canlynol:
  - o Peidiwch â rhannu'r ddolen na'r cyfrinair ar gyfer y cyfarfod rhithwir gyda neb;
  - o Gofalwch eich bod yn ymuno o le tawel, preifat, fel na fydd neb mewn perygl o glywed y trafodaethau;
  - o Gofalwch eich bod yn ymuno gan ddefnyddio'r fersiwn ddiweddaraf o'r platform (cysylltwch â staff y Comisiynydd os bydd angen unrhyw gefnogaeth arnoch chi gyda materion cysylltiedig â TG);
  - o Peidiwch â recordio'r cyfarfod.
- Rhaid i isafswm o 6 aelod o'r Panel fod yn bresennol i sicrhau bod cworwm yn bresennol yn y cyfarfod;
- Fel arfer bydd y Comisiynydd, Pennaeth Perfformiad a Chyfathrebu'r Comisiynydd, a Swyddog Cymorth Gweithredol y Comisiynydd yn bresennol yng nghyfarfodydd y panel;
- Bydd agenda'r cyfarfodydd wedi'i seilio ar y rhaglen waith a amlinellir yn Atodiad A, a chytunir ar hynny gyda'r Cadeirydd cyn y cyfarfod;
- Gall y Panel neu'r Comisiynydd ofyn i aelodau eraill o staff y Comisiynydd fod yn bresennol i gynorthwyo gyda thrafodaethau ar unrhyw fater penodol;
- Rhaid i bob mater a deunydd a drafodir gael eu trin yn gyfrinachol gan bob aelod, oni fydd tîm staff y Comisiynydd yn nodi fel arall.



## Gofynion o ran Gwybodaeth

Ar gyfer pob cyfarfod, bydd y Panel yn derbyn y canlynol:

- cofnodion y cyfarfod blaenorol;
- crynodeb o weithgareddau'r Comisiynydd;
- adroddiad perfformiad;
- adroddiad cynnydd ar y cynllun gwaith blynyddol.

Fel y bo'n briodol, bydd y Panel hefyd yn derbyn y canlynol:

- polisiau mewnol i graffu arnynt a'u hadolygu;
- cynlluniau rheoli prosiect i'w monitro a'u hadolygu;
- cynlluniau gwaith blynyddol drafft i graffu arnynt a'u hadolygu;
- cynlluniau strategol tair blynedd drafft i graffu arnynt a'u hadolygu;
- tystiolaeth/setiau data yn ymwneud â materion hawliau plant;
- drafft o adroddiad blynyddol y Comisiynydd.



# Atodiad A: Rhaglen waith

Yn ogystal â'r eitemau sefydlog canlynol ar yr agenda, bydd y Panel yn gweithio ar yr elfennau a nodwyd yn y tabl isod:

- Cofnodion y cyfarfod blaenorol i'w cadarnhau
- Datganiadau o fuddiant
- Crynodeb o weithgareddau'r Comisiynydd
- Adroddiad perfformiad
- Adroddiad cynnydd ar y cynllun gwaith blynyddol

Cyfarfod y Gaeaf (Chwefror)	Dadansoddi'n fanwl 2 faes gwaith o'r cynllun gwaith blynyddol cyfredol
	Rhoi sylwadau a chyngor ar gynllun gwaith blynyddol drafft y sefydliad
	Mewnbwn i achosion busnes
Cyfarfod y Gwanwyn (Ebrill)	Mewnbwn i gynlluniau prosiect
Cyfarfod yr Haf (Gorffennaf)	Dadansoddi'n fanwl 2 faes gwaith o'r cynllun gwaith blynyddol cyfredol
	Rhoi sylwadau a chyngor ar yr adroddiad blynyddol drafft a'r argymhellion i Lywodraeth Cymru
Cyfarfod yr Hydref (Tachwedd)	Dadansoddi'n fanwl 2 faes gwaith o'r cynllun gwaith blynyddol cyfredol
	Bod yn rhan o ddadansoddiad bylchau er mwyn sicrhau bod y strategaeth tair blynedd yn cael ei chyflawni
	Mewnbwn i ddyluniad cynllun gwaith blynyddol newydd

