

Adroddiad Coronafeirws a Ni

Yr Ail Argraffiad

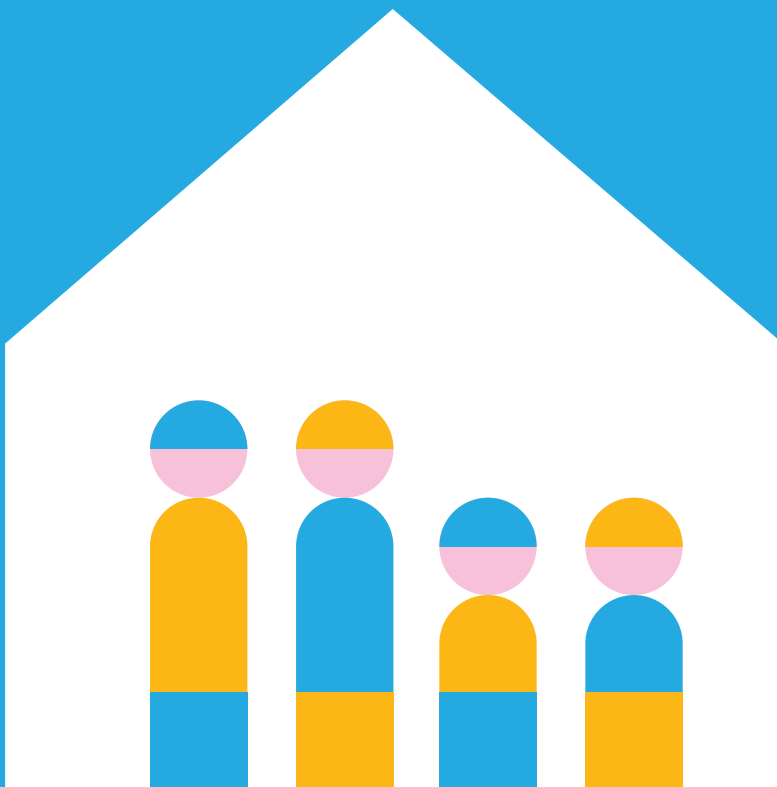
Medi 2020 – Medi 2021



Comisiynydd
Plant Cymru

Children's
Commissioner
for Wales

Mae'r adroddiad hwn yn ychwanegu at ein hadroddiad Coronafeirws a Ni cyntaf, a gyhoeddwyd ym mis Medi 2020, sy'n rhoi sylw i'r cyfnod o fis Mawrth i fis Medi 2020.



Yn yr adroddiad hwnnw, buon ni'n dadansoddi ymateb Llywodraeth Cymru a gwasanaethau cyhoeddus eraill i'r pandemig yn ystod y misoedd cyntaf hynny, mewn materion sy'n ganolog i hawliau plant a phobl ifanc. Fe wnaethon ni ddefnyddio argymhellion y Cenhedloedd Unedig i Lywodraethau ar draws y byd ynghylch sut mae diogelu hawliau plant mewn pandemig, i strwythuro ein dadansoddiad. Buon ni hefyd yn amlinellu ein hymateb ein hunain fel sefydliad; sut buon ni'n cefnogi plant a phobl ifanc, a hefyd yn galw'r Llywodraeth i gyfrif.

Mae'r adroddiad yma yn darparu diweddariad, gan ddefnyddio'r un fformat, ar gyfer y cyfnod Medi 2020-Medi 2021. Fel o'r blaen, nid yw'r adroddiad yn rhagdybio unrhyw ymchwiliad annibynnol yn y dyfodol ar sut ymatebodd Llywodraeth y Deyrnas Unedig a'r Llywodraethau datganoledig i'r pandemig. Dyma'n ffordd ni o sicrhau ein bod ni'n parhau i fod yn atebol fel sefydliad o ran sut buon ni'n cyflawni ein gwaith mewn cyfnod unigryw.

Yn yr adroddiad cyntaf, fe wnaethon ni nodi ein bod ni wedi cyflwyno'r pedair blaenoriaeth canlynol i ni ein hunain yn gynnar, yn ystod wythnos gyntaf datgan bod pandemig yn y Deyrnas Unedig. Dyma grynodedb byr o'r hyn rydyn ni wedi parhau i'w wneud i gyflawni'r blaenoriaethau hyn ers mis Medi 2020.

1

Gwneud yn siŵr bod gan blant, pobl ifanc a'u teuluoedd wybodaeth a chynngor clir a dibynadwy.

Ers mis Medi 2020 rydyn ni wedi:

- Paratoi i ddiweddarau ein [hwb gwybodaeth](#) am y Coronafeirws wrth i reoliadau a datblygiadau newydd ddod i'r amlwg. Mae hyn wedi cynnwys tudalen 'un stop' ar gymwysterau ac apeliadau; yn ogystal â chynngor penodol i blant sydd â phrofiad o ofal, gofalwyr ifanc a'r rhai sydd ag anghenion ychwanegol;
- Datblygu tudalen newydd [Haf o Hwyl](#) ar y we yn amlinellu chwarae rhydd, gweithgareddau a drefnwyd a chyfluoedd i wirfoddoli ar gyfer plant a phobl ifanc yn ystod yr haf, wedi'u trefnu fesul awdurdod lleol;
- Gweithio gydag eraill i gynorthwyo gyda chyfathrebu clir i bobl ifanc ar faterion hanfodol, gan gynnwys Llywodraeth Cymru a Cymwysterau Cymru;
- Parhau i ddarparu cynngor ac arweiniad i blant, pobl ifanc a'u teuluoedd a fu'n cysylltu â'n gwasanaeth [Ymchwiliadau a Chynngor](#).

2

Gwirio bod plant y gallai fod angen mwy o gefnogaeth arnynt nag eraill yn ddiogel ac yn derbyn eu hanghenion.

Ers mis Medi 2020 rydyn ni wedi:

- Cadw mewn cysylltiad agos â'n lleoliadau 'caeedig' yng Nghymru (sefydliad troseddwyd ifanc, cartref diogel i blant, ac unedau iechyd meddwl i gleifion mewnol), gan gynnwys gwrando'n uniongyrchol ar blant ifanc yn y sefydliadau hynny. Rydyn ni wedi parhau i'w cefnogi trwy godi materion gyda lechyd Cyhoeddus Cymru a'r Llywodraeth wrth iddyn nhw godi;
- Codi materion rheolau ynysu a chyswllt gyda theuluoedd ar gyfer plant sy'n derbyn gofal a chyflawni newidiadau cadarnhaol;
- Amlygu materion a chyflawni newidiadau yn y canllawiau ar gyfer plant sy'n cael eu haddysgu gartref;
- Cyflawni newidiadau pellach mewn rheolau hunanyysu ar gyfer plant ag anabledd a rhai heb erddi;
- [Cyhoeddi adroddiadau](#) ar effaith ychwanegol cyfnodau clo ar blant ag anabledd a phlant o gefndir Du, Asiaidd ac Ethnig Lleiafrifol;
- [Ymchwilio](#) ac adrodd ar fynediad digidol i blant sy'n dysgu gartref;
- [Cyhoeddi adolygiad ffurfiol](#) o benderfyniad Llywodraeth Cymru i beidio â symud ymlaen gyda newidiadau rheoliadol a gynlluniwyd mewn perthynas â dewis addysgu gartref a diogelu mewn ysgolion annibynnol oherwydd pwysau'r pandemig.

Amlygir enghreifftiau pellach o newidiadau rydyn ni wedi'u helpu yn y meysydd hyn yn ddiweddarach yn yr adroddiad yma.

3

Gwneud yn siŵr bod plant a phobl ifanc yn cael gwrandawriad.

Ers mis Medi 2020 rydyn ni wedi:

- Ailadrodd ein harolwg [Coronafeirws a Fi](#) i bobl ifanc 3-18 oed ym mis Ionawr 2021, gan sicrhau 20,000 o ymatebion mewn llai na phythefnos;
- Cynnal 'diwrnod gwrando' gyda phobl ifanc y bu'r Cyfnod Clo Byr yn effeithio fwyaf arnynt nhw yr hydref diwethaf, ac [adrodd](#) ar ein canfyddiadau;
- Parhau i gynnal cyfarfodydd misol gyda'n panel amrywiol, Cymru gyfan o 47 o bobl ifanc 11-18 oed, ac anfon crynodebau rheolaidd o'u barn a'u profiadau i'r llywodraeth;
- Galluogi pobl ifanc Cymru i greu eu hadroddiad eu hunain, gan roi cynngor ynghylch sut dylai llywodraethau ymateb i'r pandemig, gan eu galluogi i gymryd rhan mewn prosiect Ewrop gyfan a fydd yn cynhyrchu adroddiad Ewropeaidd dan arweiniad pobl ifanc ym mis Medi 2021.

4

Helpu'r llywodraeth a gwasanaethau eraill i glywed am brofiadau a barn plant a phobl ifanc, ac ymateb iddyn nhw.

- [Cyhoeddi](#) canlyniadau ein harolwg Coronafeirws a Fi ym mis Ionawr 2021 yn gyflym, a chyn hynny rhannu'n gyfrinachol ganlyniadau cenedlaethol gyda'r Llywodraeth ar y diwrnod gwaith nesaf ar ôl i'r arolwg gau. Anfonwyd canlyniadau wedi'u teilwra'n lleol at awdurdodau lleol yn fuan wedyn;
- [Lobio'n](#) llwyddiannus am £5m ychwanegol o gyllid gan y Llywodraeth ar gyfer 'Haf o Hwyl' er mwyn sicrhau bod plant a phobl ifanc o bob oed wedi cael mynediad at ddarpariaeth ddi-dâl o ansawdd uchel ar hyd yr haf;
- Parhau i adrodd yn fynych i'r Llywodraeth am dueddiadau a materion unigol sy'n effeithio ar blant a adroddwyd i'n swyddfa trwy ein gwasanaeth gwaith achosion annibynnol;
- Ymateb yn unigol i gannoedd o ymholiadau ynghylch rheoliadau'r pandemig gan aelodau o'r cyhoedd;
- Cynnull sesiynau 'bord gron' rhithwir rhwng y llywodraeth a phobl ifanc, ar fyr rybudd, i roi cynngor ar frys ynghylch trefniadau arholiadau a llacio cyfyngiadau Covid;
- Darparu cynngor ysgrifenedig, yn aml o fewn oriau i'r cais, i swyddogion y llywodraeth ar ddwsinau o reoliadau drafft cysylltiedig â Covid a chyfresi o ganllawiau, er mwyn sicrhau bod hawliau plant wedi cael eu hystyried.
- Mae ein gwaith ar Coronafeirws a Ni, gan gynnwys sut mae Llywodraeth Cymru wedi ymateb i'r canfyddiadau, wedi cael ei enwi fel enghraifft enwedig o dda o ymglymiad plant mewn prosesau gwneud penderfyniadau ynghylch y pandemig, gan Sefydliad Iechyd y Byd, yn ei hadroddiad [Third high-level meeting on Schooling during the Covid19 pandemic](#).

Mae rhagor o wybodaeth yng ngweddill yr adroddiad am newidiadau y buon ni'n dylanwadu'n uniongyrchol arnyn nhw trwy sicrhau bod y llywodraeth yn gwrandao ar bobl ifanc.

Mae'r adran sy'n dilyn yn edrych yn fanylach ar sut mae Llywodraeth Cymru a gwasanaethau cyhoeddus eraill wedi diogelu hawliau plant yn ystod y pandemig, a sut mae ein swyddfa wedi'u cefnogi i wneud hynny, ond hefyd wedi craffu ar eu gwaith a'u galw i gyfrif.



Blaenoriaethau'r Cenhedloedd Unedig ar gyfer plant yn y pandemig: Pa mor llwyddiannus oedd Cymru, a beth wnaethon ni am hynny?

Mae Pwyllgor y Cenhedloedd Unedig ar Hawliau'r Plentyn yn banel o arbenigwyr annibynnol sy'n gyfrifol am fonitro sut mae llywodraethau ar draws y byd yn diogelu hawliau plant.



Ym mis Ebrill 2020, fe wnaethon nhw gynghori llywodraethau ar draws y byd i ganolbwyntio ar 11 maes allweddol:

1	4	7	10
Ystyried effeithiau iechyd, cymdeithasol, addysgol, economaidd a hamdden y pandemig ar hawliau'r plentyn.	Rhoi mesurau ar waith ar unwaith i sicrhau bod plant yn cael bwyd maethlon i'w fwyta.	Amddiffyn plant sy'n cael eu rhoi mewn sefyllfa fwy bregus fyth oherwydd amgylchiadau eithriadol a achoswyd gan y pandemig.	Lledaenu gwybodaeth gywir am Covid19 a sut mae atal heintio mewn ieithoedd a fformatau sy'n hwylus i blant ac yn hygyrch i bob plentyn.
2	5	8	11
Archwilio atebion amgen a chreadigol i blant fwynhau eu hawliau i gael gorffwys, hamdden, adloniant a gweithgareddau diwylliannol ac artistig.	Cynnal y ddarpariaeth gwasanaethau sylfaenol i blant, gan gynnwys gofal iechyd, d r, glanweithdra a chofrestru genedigaethau.	Rhyddhau plant sydd yn cael eu cadw'n gaeth mewn unrhyw ffordd, lle bynnag y bo modd, a darparu modd i blant na ellir eu rhyddhau gadw mewn cysylltiad rheolaidd â'u teuluoedd.	Darparu cyfleoedd i farn plant gael ei chlywed a'i chymryd i ystyriaeth mewn prosesau gwneud penderfyniadau ynghylch y pandemig.
3	6	9	
Sicrhau nad yw dysgu ar-lein yn gwaethygu anghydraddoldeb sydd eisoes yn bodoli nac yn cymryd lle rhyngweithio myfyrwyr ac athrawon.	Diffinio gwasanaethau amddiffyn plant craidd fel rhai hanfodol, a sicrhau eu bod yn parhau i weithredu ac ar gael, gan gynnwys ymweliadau cartref yn ôl y galw, a darparu gwasanaethau iechyd meddwl proffesiynol i blant sy'n byw mewn cyfnod clo.	Atal plant rhag cael eu harestio na'u cadw'n gaeth am dorri canllawiau a chyfarwydddebau'r Wladwriaeth mewn perthynas â Covid19.	

Yn ein hadroddiad [Coronafeirws a Ni](#) ym mis Medi 2020 fe fuon ni'n adrodd ar gynnydd a digwyddiadau rhwng Mawrth a Medi 2020 o dan bob un o'r penawdau hyn. Yma, rydyn ni'n adrodd yn gryno ar ddatblygiadau o fis Medi 2020 – Medi 2021. Sylwer bod yr adroddiad hwn yn amlygu digwyddiadau allweddol yn unig. Mae croeso i unrhyw un sy'n darllen yr adroddiad hwn a hoffai ddeall mwy o fanylion am unrhyw un o'r meysydd y sonnir amdanynt gysylltu â'n swyddfa trwy post@complantcymru.org.uk



Ystyried effeithiau iechyd, cymdeithasol, addysgol, economaidd a hamdden y pandemig ar hawliau'r plentyn

Beth ddigwyddodd yng Nghymru?

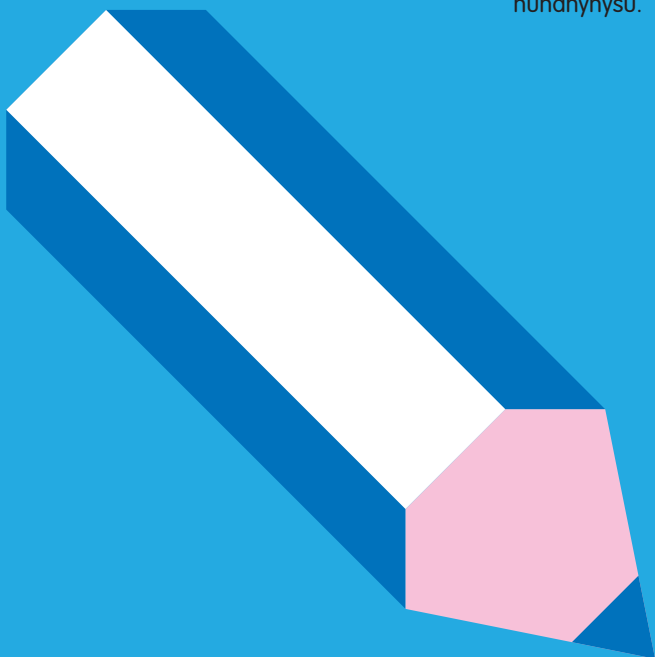
- Cafodd cyfyngiadau a orfodwyd ar y boblogaeth er mwyn rheoli'r feirws effaith sylweddol ar allu plant i fanteisio ar eu hawliau iechyd, cymdeithasol, addysgol, economaidd a hamdden.
- Cynhaliodd Llywodraeth Cymru y rhan fwyaf o hawliau cyfreithiol i blant a phobl ifanc mewn perthynas â gofal cymdeithasol a darpariaeth Anghenion Addysgol Arbennig.
- Fel roedd ein hadroddiad [Coronafeirws a Ni](#) blaenorol yn datgan, yn gynnwys yn y pandemig nid oedd y Llywodraeth bob amser yn gallu dangos i'm swyddfa eu bod wedi cwblhau Asesiad Effaith ar Hawliau Plant yn brydlon mewn perthynas â phenderfyniadau a wnaed a fyddai'n cael effaith sylweddol ar fynediad plant i'w hawliau, megis y penderfyniad i gau ysgolion i'r rhan fwyaf o ddisgyblion ym mis Mawrth 2020. Mewn sefyllfaedd

o argyfwng fydden ni ddim yn disgwyl i hon fod yn broses hir na ffurfiol, ond ni fanteiswyd bob amser ar gynnig ein swyddfa i gynorthwyo wrth ystyried yr effeithiau posibl a sut gellid eu lliniaru. Ond mae'r broses o asesu effaith ar hawliau plant wedi gwella yn ystod y pandemig, ac yn ystod y cyfnod mae'r adroddiad hwn yn ei gwmpasu, bu mwy o [dystiolaeth](#) o fynd ati'n weithredol i ystyried hawliau plant tra bod penderfyniadau pwysig ar waith, er nad yw'r gwelliant wedi bod yn wastad ar draws adrannau'r Llywodraeth.

- Bu Llywodraeth Cymru yn ymgysylltu'n agos â rhanddeiliaid ar hyd y pandemig, gan gynnwys plant, ac mae hynny wedi'u helpu i glywed am brofiadau pob dydd. Ar ben hynny, mae Prif Weinidog Cymru wedi cynnal cyfarfodydd mynych gyda Chomisiynwyr, arweinwyr sector cyhoeddus a phreifat ac undebau llafur i wrando ar ein pryderon ac ateb cwestiynau.

Beth wnaethon ni?

- Fe roeson ni gyfres o [dystiolaeth](#) ysgrifenedig a llafar i'r Pwyllgor Plant, Pobl Ifanc ac Addysg (PPPIA) fel rhan o'u hymchwiliad treigl i effaith Covid-19 ar blant a phobl ifanc.
- Yn ogystal ag Ymchwiliad Covid, buon ni hefyd yn cyngori ar ddiwygiadau i Gynllun Hawliau Plant 2014, mewn ymateb i ymchwiliad y Pwyllgor PPIA ar hawliau plant yng Nghymru. Mae'r pandemig wedi tystio i bwysigrwydd sicrhau bod Llywodraeth Cymru a gwasanaethau cyhoeddus eraill yn gwreiddio ac yn datblygu dull seiliedig ar hawliau plant yn eu gwaith, gan gynnwys a grymuso plant a phobl ifanc i lywio'u penderfyniadau, a bod yn atebol iddyn nhw a'u teuluoedd yn y camau maen nhw'n eu cymryd
- Dalwyd ati i gynnig ein cyngor arbenigol ar y dull o gyflawni asesiadau effaith ar hawliau plant (gan fwydo i mewn i Asesiadau Effaith Integredig) trwy gyfarfodydd gyda swyddogion y Llywodraeth, gwneud sylwadau ar ddogfennau drafft a thrwy ein haelodaeth o'r Grŵp Cyngori ar Hawliau Plant (CRAG). Ymhlith y pynciau roedd ailagor ysgolion, gwneud newidiadau i gyfyngiadau Covid a threfniadau cyfnod clo'r Nadolig 2020.
- Buon ni'n cynnig cyngor a sylwadau rheolaidd pellach ar y fersiynau drafft canlynol o ganllawiau: ar ysgolion yn agor i wahanol garfannau; asesiadau cymhwyster a phrosesau apêl; cefnogaeth iechyd meddwl; cyswllt gofal cymdeithasol i blant gyda'u teuluoedd; rheoliadau maethu a mabwysiadu; ymweliadau addysgiadol a digwyddiadau diwedd blwyddyn; grwpiau a gweithgareddau babanod a phlant bach; asesiadau personol o gyrhaeddiad ym mhob cyfnod allweddol; trefniadau ymweld o gartrefi gofal a diwygiadau i ofynion hunanynysu.
- Cynhaliwyd [adolygiad ffurfiol](#) o Lywodraeth Cymru, gan ddefnyddio ein pwerau cyfreithiol, er mwyn dadansoddi'r penderfyniad i beidio â symud ymlaen gyda rheoliadau newydd a gynlluniwyd mewn perthynas â dewis addysgu gartref a diogelu mewn ysgolion annibynnol. Ni symudwyd ymlaen gyda'r rheoliadau oherwydd pwysau'r pandemig, ac fe fuon ni'n adolygu'r penderfyniad hwn yn ogystal â chyflwyno argymhellion clir ynghylch beth ddylai ddigwydd nesaf. Nid effeithiodd hyn ar ein gwaith ninnau nac ar waith y Llywodraeth oedd yn parhau ochr yn ochr â phroses yr Adolygiad.
- Fe wnaethon ni godi'r ffaith bod pobl ifanc 16 ac 17 oed wedi'u heithrio o'r rheoliadau diwygiedig oedd yn caniatáu i bobl unigol ymuno â 'swigen' aelwyd estynedig. Fe gyflwynon ni'r achos dros eu cynnwys, a llwyddo i sicrhau newid i'r ddeddfwriaeth, oedd yn cydnabod mai hepgoriad anfwriadol gan y Llywodraeth oedd hyn.
- Yn 2020 buon ni'n cyfranogi yn Rhwydwaith Ombwdsymyn a Chomisiynwyr Ewrop ([ENOC](#)) i rannu profiadau o asesiadau effaith ar hawliau plant yng Nghymru, ac i geisio gwella arferion trwy'r datganiad cytunedig ac allbynnau. Buon ni hefyd yn cefnogi grŵp o bobl ifanc i fwydo eu harbenigedd eu hunain i mewn ar asesiadau effaith ar hawliau plant trwy Rwydwaith Ymgynghorwyr Ifanc Ewrop (ENYA). Yn 2021 eto rydyn ni wedi cyfranogi ym mhrosesau ENOC ac ENYA, ar destun dysgu gwersi o bandemig Covid, gyda golwg ar greu Sylw Cyffredinol gan y CU ar amddiffyn hawliau plant yn ystod argyfyngau cenedlaethol a rhyngwladol.
- Buon ni hefyd yn cefnogi [llythyr agored](#) Sefydliad Hawliau Dynol Prydain ar adolygu Deddf Hawliau Dynol 1998, ar gyfer Diwrnod Hawliau Dynol 2020.





Archwilio atebion amgen a chreadigol er mwyn i blant fwynhau eu hawliau i gael gorffwys, hamdden, adloniant a gweithgareddau diwylliannol ac artistig.

Beth ddigwyddodd yng Nghymru?

- Bu'r llywodraeth yn gweithio ar y cyd â'n swyddfa ar ymgynghoriadau graddfa fawr gyda phlant a phobl ifanc, gan ymgorffori'r canfyddiadau yn gyflym mewn asesiadau effaith. Arweiniodd hyn at benderfyniadau i ddiogelu rhai gwasanaethau ar gyfer plant yn ystod cyfnodau clo diweddarach. Roedd hyn yn cynnwys, er enghraifft, gwasanaethau fel llyfrgelloedd lle roedd ein hymgyngoriad wedi dangos bod plant Du, Asiaidd ac o Leiafrifoedd Ethnig yn fwy tebygol o ddweud bod eu cau wedi effeithio ar eu dysgu. Caniataodd y Llywodraeth hefyd i gyfarpar chwarae mewn parciau gael ei ddefnyddio yn ystod y cyfnod clo rhwng mis Rhagfyr 2020 a mis Mawrth 2021, yn wahanol i'r cyfnod cynharach yn y pandemig.
- Dehonglodd awdurdodau lleol y canllawiau'n wahanol, ac mae mynediad i barciau a chanolfannau hamdden wedi bod yn anwastad ar draws Cymru.
- Ariannodd Llywodraeth Cymru raglen Haf o Hwyl graddfa fawr o weithgareddau di-dâl i blant, yn dilyn ein galwadau ni am hynny ym mis Mawrth 2021. Roedd hynny ar ben rhaglen haf estynedig o Fwyd a Hwyl, sef gweithgareddau bwyd iach a chwarae mewn lleoliadau ysgol yn ystod gwyliau'r haf.

Beth wnaethon ni?

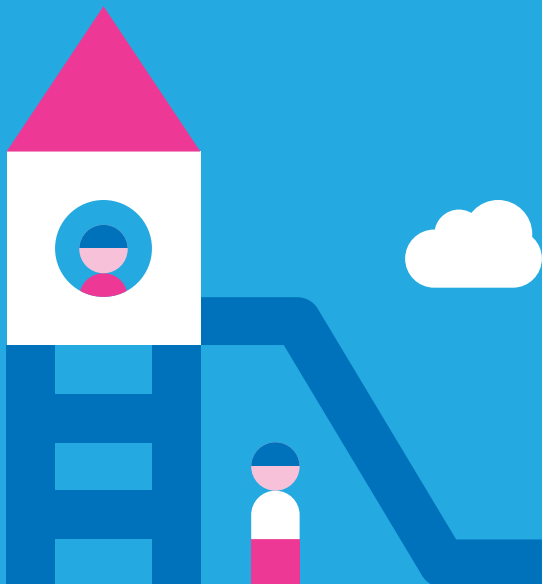
- Pan gyflwynwyd cynnodau clo lleol yn Hydref 2020, fe gawson ni nifer o bobl yn cysylltu â'n fîm Ymchwiliadau a Chyngor annibynnol, yn codi amgylchiadau unigol lle roedd plant a phobl ifanc yn cael eu hatal rhag cael mynediad i weithgareddau oherwydd bod rheoliadau ffiniau sirol yn cael eu gweithredu'n llym, heb ystyried y pellter a deithiwyd. Doedd plant ddim yn cael caniatâd i groesi ffiniau sirol i fynd i glybiau chwaraeon a dawns, grwpiau drama, gwersi cerddoriaeth na grwpiau â gwisg unffurf, er bod hynny'n golygu mewn llawer o achosion bod yn yr un grwpiau â'u ffrindiau oedd yn yr un dosbarth ysgol â nhw bob dydd. Mewn rhai achosion, roedd eu taith ddyddiol i'r ysgol yn hwy na'r daith i'r clybiau doedden nhw ddim yn cael eu mynychu. Fe wnaethon ni godi'r mater yma ar lafar ac yn ysgrifenedig ar sawl achlysur gyda swyddogion y Llywodraeth. Yn y pen draw, arweiniodd hyn, ynghyd â deiseb fawr a godwyd gan aelod o'r cyhoedd, at gyflwyno eithriad ar gyfer chwaraeon a gweithgareddau hamdden a diwylliannol plant, gan gefnogi erthygl 31 o CCUHP.
- Oherwydd y profiadau roedd plant a phobl ifanc wedi'u colli yn 2020 yn sgîl cau ysgolion a chyfyngiadau ar gwrdd ag eraill, roedden ni am sicrhau bod pob plentyn a pherson ifanc yn gallu cael cyfle i gymryd rhan mewn gweithgareddau diwylliannol neu chwaraeon yn haf 2021. Roedden ni'n gweld hyn fel Haf o Hwyl. Fe wnaethon ni drefnu cyfarfodydd gyda Llywodraeth Cymru, Cymdeithas Llywodraeth Leol Cymru (WLGAs) a rhai sefydliadau cenedlaethol eraill, gan gynnwys yr Urdd a Chwaraeon Cymru. Fe gyflwynon ni bapur safbwynt i Lywodraeth Cymru a chynnal digwyddiad bord gron i gytuno ar yr egwyddorion a'r dull gweithredu. Bu 51 o bobl yn cymryd rhan yn y digwyddiad hwn, o amrywiaeth eang o 28 o sefydliadau llywodraethol, statudol a gwirfoddol. Roedden nhw'n cynnwys pedwar person ifanc o'n panel ymgynghorol, oedd yn cynrychioli barn y panel ehangach.

Fe gytunon ni ar yr egwyddorion canlynol ar gyfer y gweithgareddau haf, mynediad am ddim, ar draws Cymru:

- Osgoi dyblygu rhaglenni eraill.
- Addas a hygyrch i ystod o grwpiau oed.
- Diogel o ran Covid, ac yn annog gweithgaredd corfforol, cymdeithasu, creadigrwydd a hwyl.
- Cynnig bwyd a/neu ddiod iach fel rhan o'r ddarpariaeth.
- Rhaglen gref o ddarpariaeth Gymraeg ym mhob awdurdod lleol.
- Darpariaeth i blant anabl, yn unigryw ac yn integredig yn ôl anghenion.
- Annog cyfranogiad plant o gefndir Du ac Ethnig Lleiafrifol.
- Galluogi gwirfoddolwyr ifanc i gymryd rhan a meithrin profiad, sgiliau a chydabyddiaeth ffurfiol – gan ddefnyddio cynlluniau profedig oedd eisoes yn bodoli.
- Cynnwys pobl ifanc wrth lunio'r ddarpariaeth.

Ymgorfforwyd yr egwyddorion hyn yng nghyllid Llywodraeth Cymru, a dyrannwyd £5 miliwn ychwanegol ar gyfer gweithgareddau Haf o Hwyl, a ddosbarthwyd trwy awdurdodau lleol. Er mwyn helpu teuluoedd a phlant i gael hyd i weithgareddau am ddim y neu hardal, fe wnaethon ni greu a chynnal gwefan ddwyieithog, yr oedd modd chwilio arni. Roedden ni'n falch o chwarae ein rhan yn cefnogi'r gyfres bwysig yma o weithgareddau ledled Cymru.

- Trwy ein gwaith achosion, fe glywsom ni hefyd am ardaloedd lle roedd meysydd chwarae neu ganolfannau hamdden yn aros ar gau, er gwaethaf newidiadau i ganllawiau cenedlaethol Llywodraeth Cymru. Fe wnaethon ni ysgrifennu llythyrau at awdurdodau lleol perthnasol i ofyn sut buon nhw'n ystyried hawliau plant wrth wneud y penderfyniadau hynny. Fe gawson ni ohebiaeth fanwl yn ôl, yn nodi'r materion oedd wedi cael eu hystyried. Er ein bod ni'n anghytuno â'u casgliadau, doedden ni ddim yn gallu herio ymhellach gan nad oes dyletswydd ffurfiol ar gyfrif cyhoeddus fel awdurdodau lleol i weithredu'n unol â CCUHP. O ganlyniad, rydyn ni'n dal i lobbio am ymgorffori CCUHP yn llawn ac yn uniongyrchol er mwyn sicrhau bod modd gorfodi hawliau a dyletswyddau yn erbyn cyrff cyhoeddus y tu hwnt i Lywodraeth Cymru. Cymru oedd y wlad ar y blaen yn y Deyrnas Unedig yn y maes hwn, ond yn ddiweddar mae wedi cael ei goddiweddy gan y datblygiadau i'w croesawu yn yr Alban, er mwyn cyflwyno Bil a fydd yn ymgorffori CCUHP yn llawn.





Sicrhau nad yw dysgu ar-lein yn gwaethgu anghydraddoldeb sydd eisoes yn bodoli nac yn cymryd lle rhyngweithio myfyrwyr ac athrawon

- Mae ein lleoliadau chwarae, ein meithrinfeydd, ein hysgolion a'n colegau wedi dangos gallu i addasu a gwydnwch wrth ymateb i newidiadau mynych yn y rheoliadau a'r disgwyliadau, gyda gwelliannau sylweddol o ran eu gallu i gyflwyno ar-lein a dysgu arall o bell yn ystod y pandemig.
- Roedd offer a meddalwedd digidol ar gael am ddim trwy blatfform Hwb, oedd eisoes yn bodoli, ac sydd ar gael i holl ddisgyblion ysgolion y wladwriaeth yng Nghymru.

Beth ddigwyddodd yng Nghymru?

- Roedd modd i blant gweithwyr allweddol a phlant agored i niwed fynychu hybiau gofal plant yn ystod cyfnod clo 'byr' Tachwedd 2020, a'r cyfnod clo hir o fis Rhagfyr 2020 tan fis Mawrth 2021. Doedd dim modd darparu ar gyfer rhai plant ag anghenion ychwanegol yn llawn amser yn yr hybiau oherwydd diffyg lle, ond doedden nhw ddim yn gallu ymgysylltu'n llwyddiannus â dysgu o bell.
- Bu llawer iawn o ddosbarthu dyfeisiau digidol a mynediad at ddata i gefnogi dysgu plant gartref. Parhaodd hyn ar hyd y flwyddyn ysgol, ond roedd problem gyda chadwyni cyflenwi, oedd yn golygu bod rhai wedi'u dosbarthu'n hwyr iawn.
- Roedd rhai plant yn methu ymgysylltu [â dysgu ar-lein o gwbl, am amrywiaeth o resymau, ac fe wnaethon nhw golli misoedd o addysg.](#)
- Fel yng ngweddill y Deyrnas Unedig, cafodd yr algorithm a ddefnyddiwyd ar gyfer canlyniadau cymwysterau Awst 2020 effaith negyddol ar bobl ifanc. Comisiynodd y Llywodraeth [adolygiad Casella](#) i ddysgu gwersi canlyniadau arholiadau 2020, a buon nhw a Cymwysterau Cymru yn gweithio gyda'r sector addysg i geisio penderfynu ar system oedd yn ymateb yn well i anghenion ymgeiswyr yn 2021, gan gynnwys pobl ifanc yn y broses. Rhoddwyd system apeliodau decach ar waith ar gyfer 2021.
- Fodd bynnag, mae dadansoddiad cynnar o'r canlyniadau ym mis Awst 2021 yn awgrymu bod y bwch cyflawniad rhwng pobl ifanc sy'n byw mewn tloidi a'u cyfoedion wedi ehangu ymhellach. Mae hyn yn debygol o adlewyrchu eu profiadau anghyfartal ar hyd y pandemig.

Beth wnaethon ni?

- Fe wnaethon ni sylwadau ar sawl iteriad o ganllawiau ynghylch dysgu cyfunol a hybrid ar-lein. Llwyddonni i sicrhau newidiadau i'r canllawiau gwreiddiol i sicrhau bod modd cefnogi plant ag anghenion ychwanegol ar lefel un i un, ac i sicrhau bod modd i weithwyr proffesiynol gyflwyno sesiynau ffrwd fyw cyfamserol i blant a phobl ifanc.
- Fe wnaethon ni gynnal ymarferiad [Diwrnod Gwrando](#) ar ôl 'cyfnod clo byr' yr hydref. Bu pobl ifanc yn rhannu eu profiadau a'u heriau. Roedden nhw'n pryderu'n arbennig na ddylai'r un bobl ifanc gadw draw o'r ysgol yn ystod 'cyfnodau clo byr' yn y dyfodol, gan fod gan bob grŵp blwyddyn eu heriau eu hunain a'u rhesymau dros fod yn bresennol ar gyfer addysgu a chefnogaeth wyneb yn wyneb. Roedd yn gadarnhaol clywed bod profiadau pobl ifanc o ddysgu ar-lein wedi gwella'n gyffredinol ers y cyfnod clo cyntaf, ond roedd un neges gyfûn: all dysgu ar-lein ddim cymharu na chystadlu ag addysgu wyneb yn wyneb.
- Gan fod pryderon ynghylch mynediad digidol yn parhau, gwaetha'r modd, fe gynhalion ni arolwg o 167 o benaethiaid ysgol ac arweinwyr coleg (dros 8 diwrnod) ynghylch lefel darparu dyfeisiau a chysylltiad â'r rhyngwyd ar gyfer eu plant a'u pobl ifanc. Roedden ni wedi gofyn i Lywodraeth Cymru archwilio unrhyw fylchau yn y ddarpariaeth a rhoi sylw iddynt eu hunain, ac fe wnaethon nhw gychwyn archwiliad trwy awdurdodau lleol, ond fe gymerodd amser hir iawn i hynny symud ymlaen a bod yn destun adroddiad, felly roedden ni'n teimlo nad oedd dewis gennym ni ond gwneud ein gwaith ymchwil ein hunain. Ym mis Ionawr 2021 fe gyhoeddon ni ein hadroddiad [Mynd Ar-lein](#).
- Rydyn ni'n sylweddoli, wrth gwrs, nad yw'r rhaniad digidol yn rhywbeth sy'n unigryw i'r pandemig nac wedi'i achosi ganddo. Mae mynediad i'r rhyngwyd trwy ddyfais addas nid yn unig yn bwysig ar gyfer dysgu cyfunol neu ar-lein, ond hefyd ar gyfer gwaith cartref ac ymchwil, ac yn gynyddol ar gyfer cymdeithasu a chysylltu â ffrindiau a grwpiau. Cyfeirir at lawer o hawliau plant mewn perthynas â mynediad digidol. Rydyn ni wedi ymuno â Chynghrair Cynhwysiad Digidol Cymru (DIAW) fel arsylwr er mwyn parhau â'r trafodaethau a'r camau gweithredu ynghylch y pwnc pwysig hwn.
- Er gwaethaf y buddsoddiad i'w groesawu gan Lywodraeth Cymru mewn dyfeisiau a chysylltiadau dongl MiFi, gwelwyd o hyd, trwy ein gwaith achosion, fod nifer o anghysondebau yn ymwneud â mynediad digidol. Roedd hyn yn cynnwys rhai awdurdodau lleol oedd yn creu eu 'categoriâu' eu hunain ar gyfer pwy ddylai gael hawl mynediad at ddyfais os oedd angen un, yn ogystal â rhai ysgolion neu awdurdodau lleol oedd wedi casglu'r dyfeisiau a ddsbarthwyd yn ôl i mewn. Fe wnaethon ni godi'r materion hyn gyda Llywodraeth Cymru, a'u cododd yn eu tro gyda Chymdeithas Cyfarwyddwyr Addysg yng Nghymru (ADEW) i sicrhau bod modd cywiro'r camgymeriadau hyn.
- Nododd ein gwasanaeth gwaith achosion anawsterau hefyd mewn dulliau unigol o ymdrin ag asesiadau risg, megis ysgolion ac awdurdodau yn camddehongli canllawiau i ddweud na allai Cynorthwyyr Cynnal Dysgu neu Gynorthwyyr Addysgu fod yn y dosbarth oherwydd bod angen lleiafau cysylltiadau. Yn ffodus, llwyddon ni i gywiro achosion unigol yn gyflym trwy gyfeirio at ganllawiau Llywodraeth Cymru.
- Fe wnaethon ni holi hefyd ynghylch rhai penderfyniadau am y ddarpariaeth i blant ag anghenion ychwanegol a/neu blant gweithwyr allweddol, mewn unrhyw gyfnodau cyfyngedig o fynychu'r ysgol wedi'r cyfnod clo cenedlaethol cyntaf. Newidiwyd y canllawiau i roi mwy o ryddid i Benaethiaid ganiatáu i blant fyddai'n elwa o hynny fynychu safle'r ysgol.
- Fe wnaethon ni llobio'r Llywodraeth am ganllawiau er mwyn i grwpiau cymunedol addysgu gartref fedru cwrdd, pan fyddai caniatâd i ailagor safleoedd cymunedol. Ni chafwyd y canllawiau hyn ar unwaith pan ailagorwyd safleoedd o'r fath, felly fe wnaethon ni drosglwyddo pryderon y grwpiau a gysylltodd â ni er mwyn sicrhau eu bod yn profi'r gefnogaeth a'r cymdeithasu a fyddai fel arfer yn rhan o'u dysgu.
- Ar hyd blwyddyn academaidd 2020-21, rydyn ni wedi gofyn yn rheolaidd ac yn gyson i'r Llywodraeth am gydbwyo'r angen hanfodol am leihau risg uchel trosglwyddiad Covid yn erbyn effeithiau negyddol 'swigod' mawr, blwyddyn ysgol gyfan yn aml, oedd yn cael eu hanfon adref am bythefnos pan fyddai un achos cadarnhaol. Mae hyn wedi bod yn broblem barhaus sydd wedi effeithio ar addysg llawer o bobl ifanc, ond hefyd eu hawliau eraill, i gymdeithasu, i ymuno â chlybiau a chymdeithasau, i gyflawni eu potensial ac i ddatblygu eu hiaith a'u hawliau diwylliannol, ac i rai plant gael eu cadw'n ddiogel rhag niwed.
- Ar hyd y flwyddyn, bu gennym ni ffocws cryf ar y trefniadau i ddyfarnu cymwysterau yn 2021. Mae hyn yn cynnwys cyfrannu at [Adolygiad Casella](#) a grwpiau rhanddeiliaid y Llywodraeth a Cymwysterau Cymru. Buon ni hefyd yn darparu [tystiolaeth gynhwysfawr](#) i Bwyllgor Plant a Phobl Ifanc y Senedd. Ar hyd y cyfan, rydyn ni wedi cadw pwyslais clir ar yr egwyddorion allweddol roedden ni wedi'u cyflwyno i'r Gweinidog Addysg, sef:
 - Llesiant a iechyd meddwl pobl ifanc ddylai fod yn ystyriaeth gyntaf wrth wneud unrhyw benderfyniad;
 - Mae angen i ni fwyafu'r amser mae pobl ifanc yn ei dreulio'n dysgu;
 - Tegwch i bob dysgwr;
 - Bod pobl ifanc sydd eisoes o dan anfantais yng nghyswllt sefyll cymwysterau, er enghraifft oherwydd eu bod nhw wedi hunanynysu, ddim yn cael eu rhoi o dan anfantais bellach;
 - Dylai pobl ifanc fedru apelio'n hawdd ynghylch eu gradd. Dylai'r wybodaeth i'w helpu nhw i wneud hynny fod yn glir;
 - Gall pobl ifanc gyfranogi yn y penderfyniad ynghylch arholiadau ac wrth ddatblygu'r system sy'n cael ei rhoi ar waith wedi hynny.
- Fe wnaethon ni ysgrifennu, ar y cyd â chomisïynwyr plant eraill y Deyrnas Unedig, i ofyn i Lywodraeth y Deyrnas Unedig a JCVI roi blaenoriaeth i frechiadau athrawon, oherwydd yr effaith barhaus ar fynediad plant at addysg. Gwelwyd rhywfaint o newid polisi yng Nghymru er mwyn rhoi blaenoriaeth i athrawon mewn ysgolion arbennig, ond gwaetha'r modd ni chafodd hynny ei weithredu'n unffurf, ac ni chafodd camau blaenoriaeth eraill eu rhoi ar waith. Fodd bynnag, rydyn ni'n cydnabod bod y rhaglen frechu yng Nghymru wedi cael ei chyflwyno'n gyflym ac yn gynhwysfawr yn gyffredinol, ac mae hynny wedi bod yn fesur diogelu i'w groesawu.



Rhoi mesurau ar waith ar unwaith i sicrhau bod plant yn derbyn bwyd maethlon

Beth ddigwyddodd yng Nghymru?

- Fel y nodwyd yn yr adroddiad [Coronafeirws a Ni](#) cyntaf, Llywodraeth Cymru oedd y Llywodraeth gyntaf yn y Deyrnas Unedig i warantu darpariaeth yn lle prydau ysgol am ddim yn ystod y cyfnod clo, gan gynnwys cyfnodau gwyliau'r ysgol. Mae'r ddarpariaeth hon yn ei lle hyd at y Pasg 2022, a hynny ar y lefel uchaf yn y Deyrnas Unedig (£19.50 y plentyn yr wythnos), a dylid ei chanmol.

Beth wnaethon ni?

- Rydyn ni wedi galw'n flaenorol ar y Llywodraeth i ehangu mynediad i brydau ysgol am ddim, ac mae'r pandemig wedi ychwanegu at bwysigrwydd galwad o'r fath oherwydd diweithdra cynyddol, ansicrwydd swyddi a ffyrlo. Mae angen i'r Llywodraeth fynd ati ar frys i gyflawni eu haddewid o fanffesto etholiad y Senedd yn 2021 i adolygu cymhwysedd ar gyfer prydau ysgol. Mae [adroddiad Sefydliad Bevan 2021](#) ar ehangu cymhwysedd yn cyflwyno achos cryf dros estyn i bob teulu sy'n derbyn credyd cynhwysol fel isafswm, gan nodi darvoudion maint a manteision mewn perthynas â maethiad a iechyd plant yn ogystal.

- Er bod mwyafrif yr awdurdodau lleol yn gwneud taliadau ariannol i deuluoedd ar gyfer prydau ysgol am ddim, dewisodd nifer bychan ddarparu parseli bwyd yn lle hynny. Bu rhai manteision i ddsbarthu neu gasglu parseli bwyd yn y cyfnod clo cenedlaethol cyntaf, gan fod hynny'n caniatáu i ysgolion ac awdurdodau lleol ddiwallu anghenion cefnogi eraill teuluoedd yn ogystal, a sicrhau bod gwaith ysgol yn eu cyrraedd, er enghraifft. Fodd bynnag, wrth i daliadau ariannol gael eu defnyddio'n llwyddiannus yn gynyddol, cryfhaodd y ddadl o blaid defnyddio'r dull hwnnw ym mhob awdurdod lleol. Fe gawson ni luniau o'r ddarpariaeth roedd rhai teuluoedd wedi'i derbyn, nad oedd bob amser yn faethlon nac yn ddigonol ar gyfer wythnos lawn. Fe wnaethon ni rannu'r wybodaeth yma gyda Llywodraeth Cymru a gofyn iddyn nhw ymyrryd; er iddyn nhw drafod hyn gydag ADEW, gwaetha'r modd, wnaethon nhw ddim rhoi cyfarwyddyd i bob awdurdod lleol ddarparu taliadau uniongyrchol.



Cynnal y ddarpariaeth gwasanaethau sylfaenol i blant, gan gynnwys gofal iechyd, dŵr, glanweithdra a chofrestru genedigaethau

Beth ddigwyddodd yng Nghymru?

- Mae'r cyfyngiadau wedi parhau o ran ymweliadau iechyd arferol a gwasanaethau iechyd cleifion mewnol ac allanol, gydag apwyntiadau ffôn a fideo yn disodli ymgynghoriadau personol mewn llawer o achosion, a dim ond un rhiant ar y tro yn cael bod gyda phlant yn yr ysbyty.
- Mae mynediad at ofal iechyd wedi dod o dan bwysau cynyddol ac wedi bod yn fwyfwy anodd oherwydd y pwysau dealladwy ar y gwasanaethau iechyd. Fodd bynnag, gwnaeth hynny ddarparu gwybodaeth ar wefannau byrddau iechyd lleol yn bwysicach fyth, yn arbennig ar gyfer rhieni oedd yn chwilio am gefnogaeth i'w plentyn mewn cyfnod o argyfwng. Roedd gwybodaeth y byrddau iechyd am fynediad at wasanaethau iechyd meddwl plant a phobl ifanc yn wael yn y rhan fwyaf o ardaloedd, ond gwelwyd gwelliant yn ystod y cyfnod hwn.
- Cyflwynwyd rhai nodweddion arloesol megis ffyrdd newydd o gysylltu â nyrsys ysgol o bell, pwyntiau mynediad unigol i CAMHS a gwasanaethau niwroddatblygiadol (rhai ardaloedd yn unig) a chynyddu mynediad at ymgynghoriadau fideo gydag arbenigwyr, yn hytrach na thros y ffôn yn unig.

Beth wnaethon ni?

- Ble bynnag rydyn ni wedi nodi bylchau neu wendidau yn yr wybodaeth sy'n cael ei darparu, rydyn ni wedi cysylltu â byrddau iechyd lleol yn uniongyrchol, a gofyn iddyn nhw wneud eu gwybodaeth yn gliriach ac yn fwy hygyrch. Rydyn ni wedi bod yn falch o weld gwelliannau ar dudalennau iechyd meddwl byrddau iechyd ar y we o ganlyniad uniongyrchol i'n cyswllt â nhw ar y mater yma.
- Codwyd pryderon penodol gyda ni ynghylch anghenion iechyd a datblygiad babanod newyddeni, oherwydd y cyfyngiadau ar niferoedd ymwelwyr a'r rheolau ynghylch gorchuddion wyneb mewn ysbytai. Fe wnaethon ni ysgrifennu at Brif Weithredol a Chadeirydd y bwrdd iechyd lleol lle roedd y mater hwn wedi cael ei godi i dynnu sylw at y materion hyn a cheisio sicrhau bod y rheolau'n cael eu llacio wrth y gwely, er mwyn helpu babanod i adnabod a meithrin ymlyniad wrth eu dau riant. Fe wnaethon ni godi'r mater yma hefyd mewn cyfarfod o holl Gadeiryddion a Phrif Swyddogion Gweithredol Byrddau Iechyd o bob rhan o Gymru.
- Ar hyd y pandemig, oherwydd y pwysau ar wasanaethau iechyd, bu rhai achosion o oedi gydag adroddiadau meddygol ac asesiadau ar gyfer paneli cymeradwyo maethu a mabwysiadu. Yn y lle cyntaf, cysylltodd Llywodraeth Cymru â ni, gan gynnig atal y gofynion rheoliadol hyn, ond roedden ni'n pryderu bod hwn yn fesur diogelu rhy bwysig yn y system i'w roi o'r neilltu'n llwyr. Buon ni mewn cysylltiad ag awdurdodau lleol, asiantaethau maethu preifat a Choleg Brenhinol yr Ymarferwyr Cyffredinol, a llwyddwyd i drefnu tir canol, lle gallai trefniadau cymeradwyo gael eu symud ymlaen dros dro, ond heb fod yn hwy na 6 mis heb i'r broses adroddiadau meddygol llawn ddigwydd. Mantais arall i'r trafodaethau hyn oedd adnewyddu ymwybyddiaeth o'r rôl bwysig mae gweithwyr iechyd proffesiynol yn ei chwarae yn yr agwedd hon ar y system amddiffyn plant, ac mae wedi atgoffa gweithwyr proffesiynol o'r angen am sicrhau mewnbwn iechyd wrth asesu a chymeradwyo gofalwyr hirdymor i blant.





Diffinio gwasanaethau amddiffyn plant craidd fel rhai hanfodol, a sicrhau eu bod yn parhau i weithredu ac ar gael, gan gynnwys ymweliadau cartref yn ôl y galw, a darparu gwasanaethau iechyd meddwl proffesiynol i blant sy'n byw mewn cyfnod clo

Beth ddigwyddodd yng Nghymru?

- Mae ein gwasanaethau awdurdod lleol, ein byrddau iechyd, ein cyrff trydydd sector a'n grwpiau ar lawr gwlad wedi gweithio'n ddiflino i gefnogi'r plant a'u teuluoedd y mae'r pandemig wedi effeithio fwyaf arnyn nhw. Mae sefydliadau wedi addasu i gyflwyno'u gwasanaethau'n ddiogel, ac wedi gwneud addasiadau rheolaidd yn unol â'r newidiadau i gyfyngiadau'r Coronafeirws. Bu gwell cyfathrebu rhwng gwasanaethau i ganfod a chefnogi'r plant sydd angen hynny fwyaf, a bydd y gwelliannau hyn yn cael effaith y tu hwnt i'r pandemig.
- Mae rhai o reoliadau'r pandemig wedi methu ag addasu'n gyflym i anghenion a hawliau penodol plant. Ar adegau, mae ein swyddfa wedi gorfod dyfalbarhau i sicrhau bod rheoliadau, a gweithredu rheoliadau, wedi bod yn gymesur ac yn blentyn-ganolog. Ymhlith enghreifftiau o hyn roedd y ffaith bod arddegwyr iach mewn cartrefi gofal ar y cychwyn yn gorfod wynebu'r un gofynion ynysu â phobl hŷn fregus mewn cartrefi gofal, ac oedi cyn llacio lefelau annerbyniol o gyfyngiadau mewn lleoliadau caeth yn Lloegr, y mae rhai plant o Gymru wedi'u lleoli ynddynt (cyfrifoldeb Llywodraeth y Deyrnas Unedig).

Beth wnaethon ni?

- Er bod llawer o driniaethau ac apwyntiadau gofal iechyd 'arferol' wedi gorfod wynebu oedi oherwydd gwahanol bwysau ar weithwyr iechyd proffesiynol, rydyn ni wedi dangos yn eglur yn ysgrifenedig ac mewn cyfarfodydd gyda Llywodraeth Cymru fod gan lawer o blant gyfnod penodol yn eu datblygiad pryd mae angen iddyn nhw gael mynediad at gymorth neu driniaeth. Er enghraifft, datblygiad iaith a lleferydd plant iau, neu blant sydd angen llawdriniaethau ar yr asgwrn cefn, er enghraifft, sy'n fwy buddiol ac yn golygu llai o risg o'u cyflawni ar blant ifancach. Mae hyn yn galw am gymryd sawl cam, gan gynnwys er enghraifft peidio ag ailgyfeirio ymwelwyr iechyd a staff iechyd eraill y blynyddoedd cynnar, ac ystyried rhoi blaenoriaeth ar y rhestr aros i lawdriniaethau plant sydd angen gwahanol egwyddorion i rai oedolion.

- Gohebiaeth ailgyfeirio – ar hyd y pandemig, rydyn ni wedi pwysu am ddiogelu gweithwyr proffesiynol o wasanaethau plant hanfodol rhag cael eu hailgyfeirio. Roedd hynny'n cynnwys codi'r mater yn rheolaidd mewn cyfarfodydd gyda Llywodraeth Cymru, ac ysgrifennu at y Prif Swyddog Nyrsio ym mis Hydref 2020, yn codi pryderon ynghylch ailgyfeirio posibl nyrsys ysgol ac eraill. Fe ysgrifennon ni hefyd at y Gweinidog Iechyd ym mis Tachwedd 2020, i gefnogi llythyr ar y cyd gan Golegau Brenhinol y Therapyddion Galwedigaethol, Therapyddion Iaith a Lleferydd, NSPCC ac Achub y Plant, yn annog y llywodraeth i ddiogelu therapyddion plant rhag cael eu hailgyfeirio. Rydyn ni'n falch o ddweud bod y ddau lythyr yma wedi cael ymateb cadarnhaol.
- Pan gyflwynwyd cyfnod clo Nadolig 2020 yn sydyn yng Nghymru, fe gawson ni sawl cysylltiad gwaith achosion ynghylch cyswllt plant mewn gofal ag aelodau o'u teulu. Roedd y canllawiau'n glir bod cyswllt yn dal i fedru digwydd, ond roedd rhai swyddogion iechyd cyhoeddus/iechyd amgylcheddol mewn awdurdodau lleol yn rhoi cyngor oedd yn nodi amharodwydd mawr i gymryd risgiau, ac yn atal cyswllt rhag digwydd. Roedden ni wedi gweld hyn hefyd mewn ymateb i rai achosion o Covid mewn cartrefi plant, oedd yn

cael eu cau i ymwelwyr am 28 diwrnod o leiaf, er bod profion rheolaidd staff a phobl ifanc yn negyddol. Fe lwyddon ni i wneud trefniadau cyswllt dros y Nadolig i lawer a gysylltodd â ni, ond wrth gwrs mae'n bosibl bod eraill heb gysylltu â ni a ddiodeffodd effaith amharodwydd o'r fath i gymryd risg. Gwers glir sydd wedi dod i'r amlwg yw nad yw'r canllawiau cyffredinol ar gyfer pob lleoliad preswyl bob amser wedi bod yn addas i'r lleoliadau plant llai, lle mae'r risg yn llai, o gymharu â chartrefi gofal neu nyrsio mawr i'r henoed. Rydyn ni wedi codi'r materion hyn yn rheolaidd gyda Llywodraeth Cymru a Iechyd Cyhoeddus Cymru mewn cyfres o ohebiaeth a chyfarfodydd, ond mae'r broses o ddiweddarau canllawiau a dulliau gweithredu wedi bod yn araf. Byddwn ni'n dal ati i weithio fel hyn er mwyn sicrhau bod y canllawiau a'r dulliau gweithredu yn parhau'n gymesur ac yn cynnal hawliau plant nid yn unig i ofal iechyd, ond hefyd i gael mynediad i addysg a gweld ffrindiau a theulu.

- Fe wnaethon ni ategu llythyr at Brif Weinidog Cymru gan y Cyngor Nyrsio a Bydwreigiaeth ac eraill yn gofyn iddo sicrhau bod Llywodraeth Cymru yn estyn deddfwriaeth Lefelau Staffio Nyrsys i wardiau pediatrig cleifion mewnol erbyn y dyddiad gweithredu, sef Hydref 2021.





Amddiffyn plant sy'n cael eu rhoi mewn sefyllfa fwy bregus fyth oherwydd amgylchiadau eithriadol a achoswyd gan y pandemig

Beth ddigwyddodd yng Nghymru?

- Yng Nghymru, arhosodd dyletswyddau diogelu pwysig ar waith ar gyfer plant. Roedd hynny'n gofyn bod Awdurdodau Lleol yn cyflwyno gwasanaethau mewn ffordd wahanol; a defnyddiwyd cyfuniad o ddulliau gweithredu o bell ac wyneb yn wyneb, oedd yn cydbwysu'r risgiau i blant a'u hanghenion yn erbyn y risgiau cysylltiedig ag ymlediad y Coronafeirws.
- Mae ein harolygon wedi dangos bod pobl ifanc o gefndiroedd Du, Asiaidd a Lleidrafrifoedd Eithnig, a phlant anabl, wedi wynebu anawsterau sylweddol fwy na'u cyfoedion wrth gael mynediad i rai o'u hawliau sylfaenol. Fel swyddfa, rydyn ni wedi gorfod dadlau o blaid cyfyngiadau megis rheolau ynysu er mwyn sicrhau bod mesurau lliniaru ar waith i gefnogi'r rhai sy'n wynebu mwy o rwystrau.
- Ym mis Mawrth 2021, aeth Llywodraeth Cymru ati i gyhoeddi a chyd-gynhyrchu cynllun gweithredu gwrth-hiliaeth cynhwysfawr, ac maen nhw wedi cymryd y camau cyntaf at ei weithredu.

Beth wnaethon ni?

- Bu ein Swyddfa'n mynychu nifer o sesiynau rhanddeiliaid gyda Llywodraeth Cymru i ddatblygu egwyddorion ar gyfer y canllawiau Gwasanaethau Cymdeithasol i Blant. Roedd y canllawiau'n rhoi pwyslais cryf ar hawliau plant o dan CCUHP a'u llesiant. Wrth i'r canllawiau hyn newid yn unol â chyfraddau trosglwyddo cymunedol, roedden ni mewn sefyllfa i adolygu a chynghori ar gynigion newydd. Hefyd fe ddefnyddion ni ein Hwb Gwybodaeth Coronafeirws i grynhoi cyngor ac arweiniad i blant a phobl ifanc, i sicrhau bod plant yn ymwybodol o newidiadau, y pethau y dylen nhw fedru eu hawlio, a beth i'w ddisgwyl gan wasanaethau eu hawdurdod lleol.
- Ar y cyd â Chomisiynwyr Plant yr Alban a Gogledd Iwerddon, fe wnaethon ni [ysgrifennu llythyr](#) agored at Ysgrifennydd Gwladol Gwaith a Phensiynau Llywodraeth y Deyrnas Unedig ynghylch y 'terfyn dau blentyn' camwahaniaethol ar hawliadau budd-dal lles. Er nad yw hwnnw'n fater unigryw i'r pandemig, mae'r pwysau cynyddol ar deuluoedd a'r rhagolygon economaidd ansicr yn peri pryder ychwanegol.
- Rydyn ni hefyd wedi ymateb i alwad Pwyllgor Dethol Materion Cymreig am dystiolaeth ynghylch budd-daliadau yng Nghymru, er mwyn codi'r pwyntiau hyn ymhellach.
- Fe wnaethon ni godi materion gyda Llywodraeth Cymru ynghylch taliadau ynysu i deuluoedd incwm isel a mynediad at gyllid disgresynol. Mae ynysu droeon wedi cael effaith ar blant a'u teuluoedd, yn ogystal ag ansicrwydd ynghylch cyflogaeth a ffyrlo.





Rhyddhau plant sy'n cael eu cadw'n gaeth mewn unrhyw ffordd, lle bynnag y bo modd, a darparu modd i blant na ellir eu rhyddhau gadw mewn cysylltiad rheolaidd â'u teuluoedd

Beth ddigwyddodd yng Nghymru?

- Ni chafwyd achosion eang o enghreifftiau niferus o Covid-19 ymhlith plant mewn lleoliadau diogel, a chadwyd mewn cysylltiad â theuluoedd wyneb yn wyneb ac ar-lein. Cafodd ymweliadau â phlant oedd yn y ddalfa eu heithrio o gyfyngiadau teithio yn ystod y cyfnodau clo.
- Gostyngodd nifer y plant o Gymru oedd yn y ddalfa i'r nifer isaf erioed ym mis Chwefror 2021 – dim ond 8 person o dan 18 oed oedd ar remand neu'n cwblhau dedfryd yn y ddalfa.
- Cynhaliodd Sefydliad Troseddwy'r Ifanc HMP Parc (YOI), yr unig un yng Nghymru, y lefelau uchaf o 'Amser Allan o'r Stafell' ac oriau addysg yn gyson o blieth holl YOIs Cymru a Lloegr ar hyd y pandemig. Mae Parc wedi gweithio gyda'n swyddfa dros nifer o flynyddoedd i roi dull gweithredu seiliedig ar hawliau plant ar waith.

Beth wnaethon ni?

- Buon ni mewn cysylltiad â Llywodraeth Cymru a Iechyd Cyhoeddus Cymru ynghylch canllawiau penodol cartrefi plant. Un lleoliad arbennig y bu angen rhoi sylw penodol iddo oedd cartref plant diogel Hillside yng Nghastell-nedd Port Talbot. Dyma'r unig Gartref Plant Diogel yng Nghymru, ac ar adegau mae fel petai wedi syrthio rhwng canllawiau gofal preswyl cyffredinol a chanllawiau cyfiawnder ieuenctid. Pan wnaed newidiadau i'r cyfnod hunanynysu ar gyfer y cyhoedd, a'i leihau o 14 diwrnod i 10 diwrnod wrth i ddealltwriaeth a thystiolaeth ynghylch risgiau trosglwyddo wella, ni chafodd y newid hwnnw ei adlewyrchu yn Hillside ar y cychwyn. Roedd hynny'n peri dryswch i'r staff a'r rheolwyr, a hefyd fel petai'n trin y lleoliad fel un risg uchel, tebyg i gartref gofal i'r henoed, er gwaethaf defnydd rheolaidd o brofion a gweithdrefnau clir oedd yn cael eu harsylwi'n rheolaidd gan Arolygiaeth Gofal Cymru. Buon ni'n lobi'o Iechyd Cyhoeddus Cymru a Llywodraeth Cymru i sicrhau bod hynny'n newid.
- Mater pellach a gododd oedd derbyniadau i Hillside, gan fod pobl ifanc yn cael eu cadw ar wahân yn llwyr am 14 diwrnod wrth gyrraedd. Roedden ni'n falch o fedru chwarae rhan trwy weithio gyda Hillside, Iechyd Cyhoeddus Cymru ac Arolygiaeth Gofal Cymru (AGC) i newid hyn, er mwyn osgoi effaith ynysu am gyfnod hir ar bobl ifanc oedd eisoes yn gorfod addasu i leoliad newydd mewn gofal diogel. Cyn llwyddo i sicrhau'r newid hwn, fe wnaethon ni chwarae rhan yn annog datblygiad newydd gan Hillside lle trefnwyd amserlen a strwythur ar gyfer plant oedd yn ynysu, fel bod modd iddyn nhw adael eu stafelloedd o dan reolaeth a chymryd rhan mewn addysg ac adloniant.
- Ym mis Mawrth 2021 roedden ni'n falch hefyd, yn dilyn gohebiaeth o'n swyddfa, fod uned iechyd meddwl cleifion mewnol Tŷ Lliardiard hefyd wedi gwneud eu polisi ynysu yn llai cyfyngol, mewn modd tebyg, ar gyfer plant oedd yn cyflwyno profion negyddol rheolaidd.

Rydyn ni'n parhau i gynnal ein cysylltiad agos â Hillside SCH ac HMP Parc YOI, yn ogystal â'r unedau iechyd meddwl i gleifion mewnol yn Abergele a Thŷ Lliardiard, er mwyn eu cefnogi mewn achosion fel hwn, a sicrhau bod plant yn gallu cael mynediad i'r holl ddarpariaeth mae arnyn nhw eu hangen, a chadw mewn cysylltiad â'u teuluoedd.



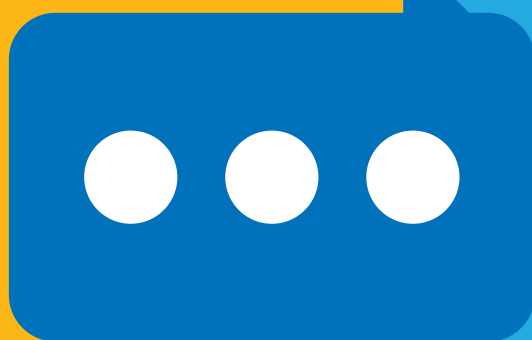
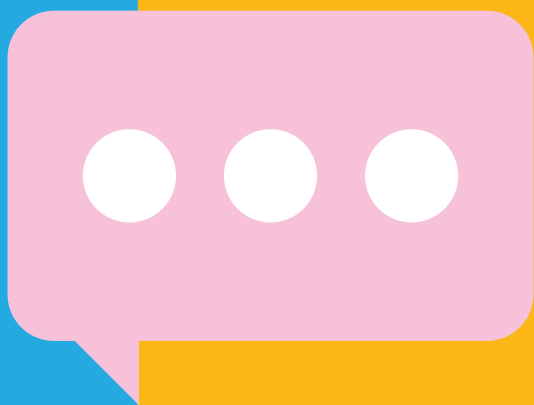
Atal plant rhag cael eu harestio neu eu cadw'n gaeth am dorri canllawiau a chyfarwyddebau'r Wladwriaeth ynghylch Covid-19

Beth ddigwyddodd yng Nghymru?

- Cysylltodd rhai teuluoedd â ni ynghylch pryderon bod deddfwriaeth Covid yn rhoi pŵer i'r Llywodraeth gadw pobl yn gaeth er mwyn amddiffyn eraill rhag dal Covid, a bod hynny'n cynnwys plant a phobl ifanc. Nid oedd yr wybodaeth oedd yn dod gan Lywodraeth Cymru am hyn bob amser yn ddigon clir nac yn rhoi digon o dawelwch meddwl i deuluoedd.
- Ni chyhuddwyd unrhyw blant o dan 18 o dorri cyfarwyddebau mewn perthynas â Covid-19.

Beth wnaethon ni?

- Fel y nodwyd yn yr adroddiad [Coronafeirws a Ni](#) cyntaf, roedden ni eisoes wedi cysylltu â heddluoedd ledled Cymru ynghylch dull gweithredu seiliedig ar hawliau plant o blismona'r pandemig, ond roedd y pryder hwn am y pŵer i gadw plant yn gaeth yn achosi pryderon ychwanegol i lawer o deuluoedd yn poeni bod y wladwriaeth yn mynd yn rhy bell. Fe wnaethon ni gyhoeddi gwybodaeth ar ein gwefan i dawelu meddwl teuluoedd ynghylch yr amgylchiadau penodol pryd gallai'r pŵer gael ei ymarfer, ond fe wnaethon ni anfon cyngor hefyd at Lywodraeth Cymru ynghylch yr amodau y byddai angen eu bodloni er mwyn ymarfer y pŵer hwn, gan nad oedden ni'n meddwl bod y rheiny wedi cael eu bodloni. Pan ddeuwyd ag ymholiadau fel y rhain aton ni, rydyn ni wedi sicrhau ein bod yn adolygu'r ddeddfwriaeth a'r canllawiau diweddaraf, ac wedi herio'r Llywodraeth lle rydyn ni'n meddwl y gallai fod bylchau neu elfennau wedi'u hepgor fel hyn. Rydyn ni wedi cael sicrwydd nad yw'r pŵer hwn wedi cael ei ddefnyddio yng nghyswllt plant, a'i fod yn rhywbeth i'w ddefnyddio pan fo popeth arall wedi methu.





Lledaenu gwybodaeth gywir am Covid-19 a sut mae atal heintio mewn ieithoedd a fformatau sy'n hwylus i blant ac yn hygyrch i bob plentyn

Beth ddigwyddodd yng Nghymru?

- Ni chafodd rhai newidiadau oedd yn effeithio ar blant a phobl ifanc eu cyfleu'n uniongyrchol iddyn nhw, gydag esboniadau clir ynghylch pam roedd eu hangen. Roedd hyn yn cynnwys y cyfyngiadau 'Cyfnod Clo Byr' yn hydref 2020.
- Mae Llinell Gymorth Meic Cymru, sy'n cael ei ariannu gan Lywodraeth Cymru, wedi cyhoeddi gwybodaeth hygyrch ar hyd y pandemig, ac mae gwefannau'r Llywodraeth a lechyd Cyhoeddus Cymru wedi cyfeirio pobl ifanc at Meic a'n gwefan ni.
- Ym mis Awst 2021 dywedodd rhai pobl ifanc 16 ac 17 oed wrth fy swyddfa eu bod nhw heb dderbyn gwybodaeth hygyrch am y brechlyn, wrth dderbyn llythyr yn eu gwahodd i gael eu brechu.

Beth wnaethon ni?

- Rydyn ni wedi dal ati i gynnal ein gwefan ddwyieithog [Hwb Gwybodaeth](#), sy'n cynnwys cyngor i bobl ifanc sy'n sefyll cymwysterau a gwybodaeth gefnogi ar gyfer eu llesiant.
- Rydyn ni wedi darparu cefnogaeth i sefydliadau eraill er mwyn sicrhau bod eu negeseuon yn glir a chyson, ac yn hawdd i deuluoedd a phlant eu cymryd i mewn a'u deall.
- Fe wnaethon ni fwydo i mewn i ddatblygiad canllaw'r Llywodraeth, 'Cyfathrebu gan ddefnyddio fformatau hygrych', er mwyn sicrhau bod anghenion plant a phobl ifanc yn cael eu diwallu.
- Yn arbennig, rydyn ni wedi darparu llawer o gefnogaeth i Cymwysterau Cymru mewn cyfres o ohebiaeth a dysgwyr ynghylch trefniadau cymwysterau 2021. Roedden ni'n falch eu bod nhw wedi troi aton ni am y cyngor yma, ac rydyn ni wedi bod yn falch o rannu ein profiad a'n harbenigedd gyda nhw. Trwy'r ymgysylltiad yma, rydyn ni hefyd wedi'u hannog a'u cefnogi i sefydlu panel ymgynghorol pobl ifanc, sy'n cynnwys dysgu sy'n sefyll ystod o bynciau a chymwysterau, ac yn cynnwys ymgeiswyr preifat. Rydyn ni wedi annog adran addysg Llywodraeth Cymru i ddysgu o'r profiad hwn a sefydlu eu panel ymgynghorol eu hunain neu drefniadau i wreiddio ymwneud a chyfranogiad plant a phobl ifanc yn y penderfyniadau pwysig sy'n effeithio arnyn nhw.





Darparu cyfleoedd i farn plant gael ei chlywed a'i chymryd i ystyriaeth mewn prosesau gwneud penderfyniadau ynghylch y pandemig

Beth ddigwyddodd yng Nghymru?

- Mae canfyddiadau'r arolygon Coronafeirws a Fi wedi cael eu dosbarthu ar led trwy Llywodraeth Cymru, gan gynnwys mewn sesiynau briffio i aelodau cabinet; mewn sesiynau briffio i uwch-swyddogion Llywodraeth Cymru; a thrwy weithgor mewnol gydag arweinyddion polisi penodedig. Yn ôl Llywodraeth Cymru, mae'r 'data wedi cael ei ddefnyddio'n helaeth yn ffynhonnell o dystiolaeth ar gyfer penderfyniadau polisi – ceir dystiolaeth o hyn mewn nifer o Asesiadau Effaith ar Hawliau Plant (CRIA) a gyhoeddwyd.' Enghraifft o CRIA o'r fath yw [CRIA Lefel Rhybudd 4](#). Cafodd canfyddiadau'r arolwg eu hybu hefyd gan Brif Weinidog Cymru mewn cynhadledd i'r wasg a welwyd ar y teledu ar 8 Mehefin 2020, a diolchodd y Dirprwy Weinidog hefyd yn gyhoeddus i bobl ifanc am eu cyfraniad.
- Mae Gweinidogion, gan gynnwys Prif Weinidog Cymru, wedi ymgysylltu'n uniongyrchol â phlant a phobl ifanc o gefndiroedd amrywiol i glywed eu barn a'u profiadau.
- Gweithredodd Llywodraeth Cymru, y Senedd Ieuenctid a Plant yng Nghymru fel partneriaid ar gyfer ein harolwg graddfa fawr o blant ym mis Ionawr 2021, fel y gwnaethon nhw ym mis Mai 2020.
- Pan wnaed penderfyniadau'n gyflym, er enghraifft cau ysgolion i rai disgyblion yn ystod y 'cyfnod clo byr' ym mis Tachwedd 2020, ac eto cyn y Nadolig 2020, chafodd plant a phobl ifanc ddim cyfle i gael eu gwranddo.

Beth wnaethon ni?

- Yn dilyn llwyddiant a chwmpas ein hymgyngoriad [Coronafeirws a Fi](#) ym mis Mai 2020 o brofiadau plant a phobl ifanc yn ystod y cyfnod clo, fe wnaethon ni benderfynu ym mis Ionawr 2021 y dylen ni ddefnyddio'r dull gweithredu hwn eto ar unwaith, er mwyn diweddarau'r wybodaeth a'r safbwyntiau roedden ni wedi'u casglu. Fe wnaethon ni osod terfyn amser uchelgeisiol iawn i'n hunain o ran addasu ac ail-lansio'r ymgynghoriad, er mwyn bwydo i mewn i adolygiad canol-Chwefror o'r trefniadau i ysgolion ac addysg (fel rhan o'r adolygiad 21-diwrnod ehangach o'r ddeddfwriaeth).

- Fe wnaethon ni newidiadau i fformat a geiriad yr arolwg i adlewyrchu'r dysgu o'r iteriad cyntaf, ond fe wnaethon ni lansio arolwg eitha tebyg o fewn wythnos i benderfynu symud ymlaen gyda hyn.

- Bu ymgynghoriad Ionawr 2021 yn fyw am 10 diwrnod yn unig, ond denodd bron 20,000 o ymatebion. Eto, roedd gennym ni arolwg yn Gymraeg a Saesneg ar gyfer plant 7-11 oed a phobl ifanc 12-18, fersiwn gyda symbolau hygyrch a gweithgaredd lluniau ar gyfer plant a phobl ifanc oedd yn fwy abl i gymryd rhan yn y ffordd yna, ac roedd y fersiwn honno'n cael ei llenwi gan amlaf gan blant o dan 7.

- Fe ddechreuon ni ddadansoddi'r canfyddiadau'n fanwl tra bod yr arolwg yn dal yn fyw, er mwyn cyflymu'r cyfnod cyn i ni rannu canfyddiadau gyda Llywodraeth Cymru.

O fewn 9 mis fe wnaethon ni gwblhau'r canlynol:

- Dadansoddi canfyddiadau'r ddau ymgynghoriad yn fanwl, gan gynnwys codio thematig;
- Cyhoeddi [chwe adroddiad](#) o bwys:

- Adroddiad trosolwg o'r canfyddiadau ar gyfer iteriadau Mai 2020 a Ionawr 2021
- Adroddiad cyntaf Coronafeirws a Ni ar hawliau plant yn y pandemig
- Adroddiad ar brofiadau plant BAME
- Adroddiad ar farn pobl ifanc 15-18 oed
- Adroddiad ar brofiadau plant anabl;

- Creu gweithdai adborth i gyd-fynd â'n holl adroddiadau, yn ogystal â fersiynau hygyrch a hwylus i blant;

- Cynhyrchu crynodeb fideo o'r adborth 3-7 oed;

- Darparu data meintiol ciplun cychwynnol ar gyfer yr holl awdurdodau lleol yn Gymraeg a Saesneg ac adroddiadau manwl pellach ar gyfer pob awdurdodau lleol yng Nghymru; rhannwyd y rhain yn ddwyieithog;

- Gweithio mewn partneriaeth â Llywodraeth Cymru, Plant yng Nghymru a Senedd leuenticid Cymru, a hefyd croesawu arbenigedd cyrff eraill i roi mewnbnw i'n hadroddiadau, gan gynnwys Cyngor Hil Cymru, EYST, Colegau Cymru, Sylfaen Cymunedol, Disability Wales, Mencap Cymru a grwpiau rhieni;

- Mae ein gwaith ar Coronafeirws a Ni, gan gynnwys sut mae Llywodraeth Cymru wedi ymateb i'r canfyddiadau, wedi cael ei enwi fel enghraifft enwedig o dda o ymglymiad plant mewn prosesau gwneud penderfyniadau ynghylch y pandemig, gan Sefydliad Iechyd y Byd, yn ei hadroddiad [‘Third high-level meeting on Schooling during the Covid19 pandemic’](#)

- Galluogi a chefnogi'r Gweinidog Addysg i ateb cwestiynau pobl ifanc yn fyw ar BBC One Wales fel rhan o'r broses frifio ddyddiol; a Gweinidogion eraill gan gynnwys Prif Weinidog Cymru a'r Gweinidog Iechyd meddwl, llesiant a'r Gymraeg (ar y pryd) i gyfeirio at y canfyddiadau mewn cyfarfodydd a sesiynau brifio i'r wasg;

- Rhannu'r set ddata lawn yn ddiogel gyda swyddogion y Llywodraeth er mwyn iddyn nhw ddefnyddio'r canfyddiadau i lywio'u gwaith;

- Hyfforddi dros 150 o staff Llywodraeth Cymru ar hawliau plant a chanfyddiadau ein harolwg, a rhannwyd gwybodaeth am gyfarfodydd gyda mwy na 200 o staff Llywodraeth Cymru;

- Yn dilyn llwyddiant ein gwaith arolwg ymgynghorol, gofynnodd Llywodraeth Cymru i ni gynnal cyfres o sesiynau lle gallai'r Gweinidog Addysg a/neu swyddogion gwrdd â phobl ifanc o wahanol gefndiroedd ledled Cymru a chlywed eu barn a'u profiadau. Roedd y sesiynau hyn yn ymwneud â chyfyngiadau Covid ac ailagor ysgolion, y dull o ymdrin â chymwysterau 2021 a'r trefniadau arfaethedig mewn ysgolion o fis Medi 2021, gan gynnwys y defnydd o orchuddion wyneb a swigod cyswllt. Trefnwyd pob sesiwn ar fyr rybudd, ond sicrhawyd profiad cyfranogi o safon uchel i'r bobl ifanc, gan gynnwys cyfle dilynol ar gyfer cwestiynau ychwanegol a sylwadau ar ôl y cyfarfod. Fe wnaethon ni gymryd nodiadau helaeth a'u rhannu'n gyflym gyda Llywodraeth Cymru er mwyn bwydo i'w penderfyniadau mewn amser go iawn.

- Nod arall allweddol oedd darparu tystiolaeth am yr hyn oedd yn bwysig i blant a phobl ifanc wrth lywio addasiadau i wasanaethau a'u dylunio. Yn ogystal ag ymateb cenedlaethol, galluogodd yr adroddiadau awdurdod lleol hyn ar lefel leol a rhanbarthol. Mewn ymateb i adroddiad mis Mehefin, penderfynodd un awdurdod lleol adeiladu fim iechyd a llesiant fel canolbwynt i athrawon a gweithwyr proffesiynol eraill gyrchu cefnogaeth. Defnyddiodd sawl awdurdod lleol eu hadroddiad yn eu timau addysg i gefnogi cynllunio ac i lywio datblygiad eu dull lleol o ymdrin ag ymgysylltu ac addysgu gartref i blant a phobl ifanc. Cafodd adroddiadau a chanfyddiadau eu hintegreiddio hefyd i'r dysgu proffesiynol a'r hyfforddia a gyflwynwyd gan gonsortia addysg rhanbarthol a byrddau iechyd.

- Bydd cyfranogiad plant a phobl ifanc yn hanfodol wrth i ysgolion a gwasanaethau eraill ddatblygu cynlluniau i gefnogi plant yn dilyn eu profiadau o'r pandemig. I gefnogi hyn, rydyn ni wedi cyhoeddi ein [hadroddiad ac adnoddau](#) i gynghorau ysgol, yn dilyn gwaith a oedd newydd ddod i ben wrth i'r pandemig a'r cyfnod clo cyntaf gymryd gafael. Bu ein hymgyngoriad yn cysylltu â mwy na 7,500 o blant a phobl ifanc a mwy na 350 o athrawon a 150 o lywodraethwyr ysgol. Mae ein canfyddiadau'n dangos bod cynghorau ysgol yn cael eu gwerthfawrogi a'u hystyried yn bwysig, a bod cyfranogiad effeithiol yn cefnogi ac yn galluogi llesiant pobl ifanc. Fodd bynnag, mae ein canfyddiadau hefyd yn dangos bod pobl ifanc mewn ysgolion uwchradd yn cael bod cynghorau ysgol yn llai gwerthfawr, a'u bod hefyd yn teimlo'n llai abl i gyfranogi na phlant a phobl ifanc mewn lleoliadau eraill. Hefyd dyw pobl ifanc ddim bob amser yn teimlo eu bod yn cael cyfleoedd cyfartal i gyfranogi, yn arbennig pobl ifanc sydd â nodweddion gwarchoddedig, a'r rhai sy'n llai hyderus yn academaidd neu'n gymdeithasol. Mae ein hadroddiad a'n cyflenwad o adnoddau yn darparu offer, astudiaethau achos a syniadau i blant, pobl ifanc a gweithwyr proffesiynol ynghylch sut gallan nhw chwyddo lleisiau pobl ifanc yn eu lleoliad, a sicrhau cyfranogiad tecach a mwy effeithiol.



Beth am weddill ein gwaith?

Ym mis Mawrth 2020, fe wnaethon ni benderfyniadau am ein cynllun gwaith blynyddol, a seiliwyd ar ein gwaith ymgynghori â mwy na 10,000 o blant a phobl ifanc.

Yn ogystal â chynllunio a chwblhau y gwaith ychwanegol mewn ymateb i'r pandemig, fe wnaethon ni benderfynu parhau â'n holl brosiectau, a dal ati i gyflawni ein gwaith beunyddiol ar draws ein timau. Byddwch chi'n gallu darllen am yr holl waith yma yn ein Hadroddiad Blynyddol 2020|21, sydd ar gael o'r adran [cyhoeddiadau](#) ar ein gwefan.

Diweddariad ar ein hymrwymiaidau

Fe wnaethon ni amlinellu tri ymrwymiad yn ein hadroddiad Coronafeirws a Ni cyntaf ac addo eu gweithredu o fewn 2 fis. Fe wnaethon ni gyflawni pob un ohonyn nhw, yn brydlon.

1

Parhau i alw'r llywodraeth ac eraill i gyfrif, gwrando ar blant a phobl ifanc a'r rhai sy'n gofalu amdany'n nhw, a chodi llais lle bo angen.

Mae cynnwys yr adroddiad hwn yn dangos ein hymroddiad a swm y gwaith a wnaed gan ein tîm o 24 o staff i alw'r llywodraeth ac eraill i gyfrif yn ystod y pandemig oedd yn parhau.

2

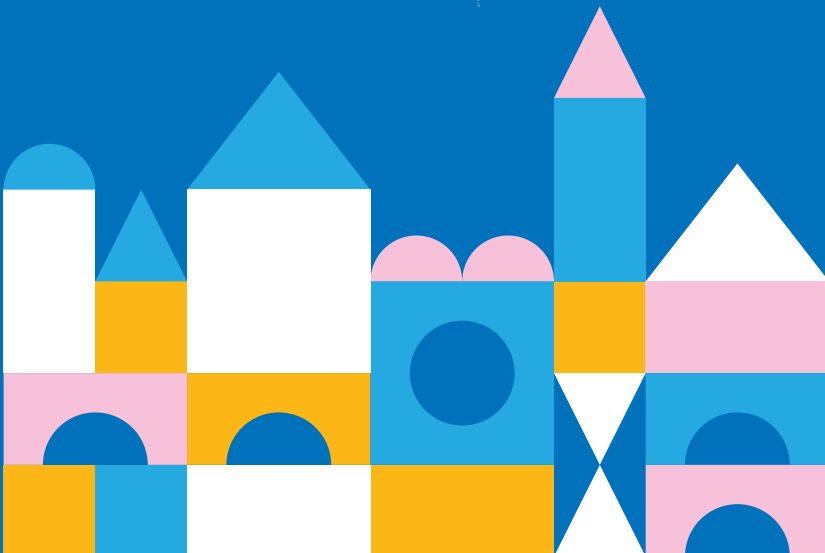
Cyhoeddi cyfres o bapurau briffio, gan edrych yn fanylach ar sut mae'r pandemig wedi effeithio ar grwpiau penodol o bobl ifanc. Bydd y papurau briffio hyn yn amlygu beth sydd angen digwydd i amddiffyn plant a phobl ifanc rhag effeithiau negyddol pellach sy'n deillio o'r pandemig.

[Cyhoeddwyd](#) pedwar papur briffio, ac roedden nhw'n cynnwys meysydd gwelliant a awgrymwyd. Byddwn ni'n parhau i alw'r llywodraeth i gyfrif am y meysydd gwelliant hyn trwy ein gwaith polisi a dylanwadu. Gallwch chi ddarllen mwy am y gwaith hwn ar dudalen 27.

3

Defnyddio ein pwerau cyfreithiol i adolygu sut mae'r llywodraeth wedi dod i rai penderfyniadau yn ystod y pandemig. Dyma'r penderfyniadau i beidio â symud ymlaen gyda darnau allweddol o waith a gynlluniwyd: canllawiau ar ddiogelu plant sy'n cael eu haddysgu gartref ac mewn ysgolion annibynnol.

Am y tro cyntaf, defnyddiodd y swyddfa'r pŵer i adolygu sut mae llywodraeth Cymru yn ymateb ei swyddogaethau o dan Adran 72B o Ddeddf Safonau Gofal 2000. Cyhoeddwyd canlyniadau'r adolygiad hwnnw ym mis Chwefror 2021, oedd yn cynnwys cyfres o argymhellion i'r llywodraeth. Gallwch chi ddarllen mwy am y gwaith yma ar dudalen 7.



Beth nesa?

Adfer wedi'r pandemig a bod yn barod ar gyfer argyfyngau yn y dyfodol: argymhelliad i Lywodraeth Cymru.

Rhaid i Lywodraeth Cymru sicrhau bod cynlluniau adferiad a blaengynllunio ar gyfer pandemig yn y dyfodol yn cynnal ac yn diogelu hawliau plant fel rhan ganolog o'r holl ymdrechion. I wneud hynny, dylen nhw ystyried ac ymateb i'r dadansoddiad a geir yn yr adroddiad hwn, a'r canfyddiadau a'r argymhellion yn yr adroddiadau cysylltiedig â'r Coronafeirws rydyn ni wedi'u cyhoeddi yn ystod y flwyddyn ddiwethaf. Dylen nhw hefyd gymryd i ystyriaeth y dysgu ar draws Ewrop yn natganiad sefyllfa Rhwydwaith Ombwdsmyrn Plant Ewrop Dysgu ar gyfer y Dyfodol, a fydd yn cael ei gyhoeddi yn yr hydref.

Gall y Llywodraeth amddiffyn hawliau plant trwy ddefnyddio pum egwyddor ein dull gweithredu, Y Ffordd Gywir.

Ceir enghreifftiau o sut mae modd rhoi'r egwyddorion ar waith o dan bob pennawd:

1.

Gwreiddio hawliau plant

Sicrhau bod asesiadau Effaith ar Hawliau Plant yn cael eu cynnal tra bod penderfyniadau ar waith, er mwyn sicrhau bod mesurau'n ychwanegu at hawliau plant neu'n lliniaru heriau posibl i allu plant i gael mynediad i'w hawliau.

2.

Cydraddoldeb a pheidio â chamwahaniaethu

Gwerthuso'r dystiolaeth, sydd bellach yn gynhwysfawr, o effaith y pandemig ar wahanol grwpiau cymdeithasol ac economaidd o blant a phobl ifanc er mwyn canfod effeithiau anghymesur y mae modd eu lliniaru yn y dyfodol, a hefyd i helpu i gynllunio adferiad.

3.

Grymuso plant a phobl ifanc

Sicrhau bod gwybodaeth hygyrch ac addas ar gyfer plant a phobl ifanc ynghylch mesurau coronafeirws ac adferiad sy'n parhau. Dylen nhw sicrhau hefyd bod gwybodaeth hygyrch ac addas am frechiadau a'r rhaglen frechu ar gael lle mae hynny'n berthnasol i rai o dan 18 oed. Datblygu strwythurau cyfranogiad pellach o fewn y Llywodraeth, fel bod plant a phobl ifanc yn gallu datblygu'r sgiliau, y profiad a'r hyder i gynghori'r Llywodraeth ynghylch camau gweithredu.

4.

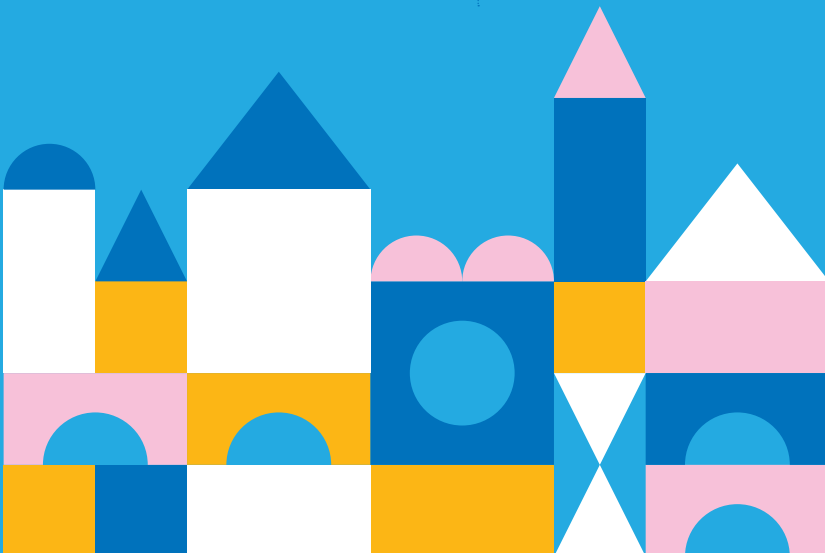
Cyfranogiad

Sicrhau bod plant a phobl ifanc sy'n cynrychioli cefndiroedd amrywiol yn cael cyfleoedd i ddarparu cyngor strategol i swyddogion Llywodraeth Cymru, Gweinidogion, ac uwch weithredwyr o gyrff cyhoeddus eraill.

5.

Atebolrwydd

Dylai Llywodraeth Cymru fod yn dryloyw i blant a phobl ifanc ynghylch y dystiolaeth maen nhw'n ei defnyddio i gynllunio mesurau a chynlluniau adferiad Coronafeirws. Dylen nhw fod yn dryloyw hefyd ynghylch sut maen nhw wedi ymateb i ganfyddiadau arolygon ac ymgynghoriadau. Dylen nhw sicrhau bod y dystiolaeth hon yn hygyrch o ran iaith ac mewn fformatau sy'n addas i blant, fel bod modd i blant eu galw i gyfrif amdani.



www.comisiynyddplant.cymru
Twitter: @childcomwales
Ebost: post@complantcymru.org.uk
Rhadffôn: 0808 801 1000