

Blocciau adeiladu:

Cynhwysiad yn y Cyfnod Sylfaen

Pecyn offer i gefnogi llesiant a hawliau
plant yn y Cyfnod Sylfaen



Comisiynydd
Plant Cymru

Children's
Commissioner
for Wales

Blociau Adeiladu: Cynhwysiad yn y Cyfnod Sylfaen

Mae'r pecyn offer hwn wedi cael ei gyhoeddi ochr yn ochr â'n hadroddiad "Blociau Adeiladu: Cynhwysiad yn y Cyfnod Sylfaen". Mae'r adroddiad yn canolbwyntio ar brofiadau plant ag Anawsterau Cymdeithasol, Emosiynol ac Ymddygiadol (SEBD) yn y Cyfnod Sylfaen.

Beth oedd canfyddiadau'r adroddiad?

Roedd cynnydd yn nifer y plant ifanc yn y Cyfnod Sylfaen oedd yn cael eu gwahardd o'r ysgol neu mewn perygl o gael eu gwahardd o'r ysgol oherwydd SEBD.

Roedden ni eisiau deall hyd a lled y broblem yma yng Nghymru a gwybod sut mae ysgolion ac awdurdodau lleol yn ymateb i'r mater yma mewn ffordd sy'n cadw plant yn ddiogel, yn rhoi asesiad priodol iddyn nhw, ac yn eu cefnogi a'u galluogi i gael addysg.

Barn a strategaethau gweithwyr proffesiynol

Yn ystod y prosiect buon ni'n siarad â gweithwyr addysg proffesiynol ac awdurdodau lleol er mwyn deall yn well yr heriau mae plant oed y Cyfnod Sylfaen sydd ag SEBD yn eu hwynebu ar hyn o bryd. Mae "Blociau Adeiladu: Cynhwysiad yn y Cyfnod Sylfaen" yn amlinellu ein canfyddiadau a'n hargymhellion i Lywodraeth Cymru, Awdurdodau Lleol, Consortia ac Ysgolion.

Yn ystod y grwpiau ffocws, bu athrawon yn rhannu'r strategaethau maen nhw'n eu defnyddio i gefnogi plant.

Nod y pecyn offer hwn yw tynnu sylw at y strategaethau hynny, ac edrych ar sut maen nhw'n helpu plant ag SEBD a'u cyfoedion.

Er bod y grwpiau ffocws yn trafod strategaethau ar gyfer disgyblion ag SEBD, mae'r strategaethau hyn yn llesol i bob disgybl yn y Cyfnod Sylfaen. Os ydyn nhw i fod yn llwyddiannus, dylen nhw gael eu defnyddio mewn modd cyson gyda'r holl ddisgyblion.

Mae'r pecyn offer yn rhoi'r syniadau ymarferol yng nghyd-destun dull gweithredu seiliedig ar hawliau plant. Mae galluogi plant i gael eu cynnwys mewn lleoliadau addysg a chefnogi eu llesiant yn golygu ein bod ni'n eu galluogi i gael mynediad at rai o'u hawliau dynol sylfaenol.

Mae'r pecyn offer hwn wedi cael ei greu mewn partneriaeth ag Ysgol Bryn Teg a Thim Seicoleg Cymunedol Gwent.

Mae hefyd yn cynnwys enghreifftiau diddorol o arfer gan nifer o ysgolion ledled Cymru.



GIG
CYMRU
NHS
WALES

Bwrdd Iechyd Prifysgol
Aneurin Bevan
University Health Board



Gwent
Community
Psychology



Ar gyfer pwy mae'r pecyn offer yma?

Mae'r pecyn offer yma wedi cael ei lunio ar gyfer gweithwyr proffesiynol sy'n cefnogi plant o dan 7 oed. Ond mae'n bwysig nodi y byddai'r strategaethau y sonnir amdanynt yn fuddiol i ddisgyblion Cyfnod Allweddol 2 hefyd.

Mae'r pecyn offer hwn yn defnyddio dull gweithredu seiliedig ar hawliau o ymddrin â llesiant ac mae'n ganllaw ymarferol i ysgolion, i sicrhau bod staff yn cael cyfle i feddwl am y ffyrdd gorau o gefnogi plant yn eu lleoliad.

Mae'r syniadau yn y pecyn offer yn cefnogi dull ysgol gyfan o ymddrin â iechyd meddwl a llesiant, fel yr amlinellwyd yng [nghanllawiau fframwaith drafft Llywodraeth Cymru](#). Mae'r canllawiau hyn, sydd i'w cyhoeddi'r flwyddyn nesa, yn gofyn i ysgolion adolygu cryfderau eu hysgol yng nghyswllt eu cynnig iechyd meddwl a llesiant, a sut maen nhw'n rhyngweithio ag asiantaethau cefnogi allanol, yn ogystal â dadansoddi'r bylchau. Yna bydd angen i ysgolion gyflwyno cynllun gweithredu i roi sylw i'r bylchau hyn, cyn gwerthuso effeithiolrwydd y mesurau a roddwyd ar waith. Dylai plant a phobl ifanc gael eu cynnwys ar hyd y broses hon. Dylai'r pecyn offer yma gael ei weld fel rhywbeth sy'n cefnogi'r canllawiau dull gweithredu ysgol gyfan, gan adeiladu ar ystod o arfer da sydd eisoes ar waith mewn ysgolion.

Mae'r pecyn offer yn cychwyn gydag adran ar lesiant emosiynol gan Dîm Seicoleg Cymunedol Gwent. Mae'n grynodedb pwysig o ddull gweithredu seiliedig ar berthnasoedd ac yn darparu sylfaen ar gyfer deall yr awgrymiadau a'r syniadau ymarferol sy'n dilyn.

Sut mae'r pecyn offer yma'n gweithio

Bu Comisiynydd Plant Cymru a'i thîm yn gweithio gydag Arsyllfa Hawliau Plant Prifysgolion Abertawe a Bangor i amlinellu fframwaith ar gyfer gweithredu hawliau plant: [Y Ffordd Gywir: Dull Gweithredu seiliedig ar Hawliau Plant yng Nghymru](#).

Gall y dull gweithredu hwn fod yn berthnasol i unrhyw gyd-destun, o ysgolion unigol i fyrdau iechyd, awdurdodau lleol a Llywodraeth Cymru. Bydd y pecyn offer hwn yn eich tywys trwy bum egwyddor Y Ffordd Gywir: Gwreiddio, Peidio â Chamwahaniaethu, Grymuso, Cyfranogiad ac Atebolrwydd.

O dan bob egwyddor byddwn ni'n:

- Cysylltu â "Blociau Adeiladu: Cynhwysiad yn y Cyfnod Sylfaen", sy'n amlygu'r heriau presennol i blant ag SEBD yn y Cyfnod Sylfaen a'r oedolion sy'n eu cefnogi,
- Darparu enghraifft o arfer cyfredol diddorol,
- Amlinellu camau ymarferol y gallwch chi eu defnyddio i gefnogi plant yn y Cyfnod Sylfaen,
- Darparu rhai cwestiynau sbarduno ar gyfer staff ysgolion, a allai gael eu defnyddio fel rhan o sesiwn gynllunio ar gyfer staff.

Defnyddio'r pecyn offer

Ar ddiwedd y pecyn offer yma cewch grynodedb o syniadau ar gyfer cefnogi plant yn y Cyfnod Sylfaen.

Gallai'r crynodeb yma o syniadau gael ei ddefnyddio'n ffocws i'r staff ystyried dulliau gweithredu posibl i chi fel ysgol.

Rydyn ni wedi darparu templed o'r enw "Dewislen ar gyfer Newid" er mwyn i chi fedru ystyried pa strategaethau fyddai'n fwyaf buddiol i chi eu defnyddio.

Rydyn ni'n argymhell bod y staff yn defnyddio'r templed Dewislen ar gyfer Newid yn unigol, yn ogystal ag fel lleoliad cyfan.



Dealltwriaeth seiliedig ar berthnasoedd o lesiant emosiynol



Mae'r wybodaeth ganlynol wedi cael ei darparu gan Dîm Seicoleg Cymunedol Gwent.

Mae diogelwch emosiynol a seicolegol yn golygu mwy na dim ond absenoldeb niwed, ond hefyd bresenoldeb cysylltiad a chwlmw diogel gyda rhoddwr gofal. Rydyn ni wedi'n gwefru'n sylfaenol i gael y cysylltiad hwn. Rydyn ni'n gwybod bod plant sy'n teimlo cysylltiad â'u hathrawon cyntaf yn fwy tebygol o fwynhau perthyn i'w hysgol, o ddangos caredigrwydd a sensitifrwydd i'r rhai o'u cwmpas, o weithio'n annibynnol yn y dosbarth oherwydd hyder yn eu perthynas gyda'r athro, ac o brofi rhywfaint o amddiffyniad yn erbyn effaith tyfu i fyny mewn amgylcheddau sy'n eu rhoi dan straen (Cooper, Hoffman a Powell, 2017)

Mae symud ein ffordd o feddwl o 'reoli ymddygiad' i 'gryfhau cysylltiad a'r berthynas', yn newid y ffofws o ganfod ffordd i ymdopi ag ymddygiad i feddwl am angen y plentyn, a beth mae'r ymddygiad yn ei gyfleu oddi mewn i'r berthynas. Mae ar bawb ohonon ni angen rhyddid a hyder i archwilio ein byd. Mae angen hefyd i ni deimlo sicrwydd ein bod ni'n gallu dod yn ôl i gael cysur ac amddiffyniad. Mae arnon ni angen hefyd i'n rhoddwyr gofal fod 'â rheolaeth' mewn ffordd garedig (Cooper, Hoffman a Powell, 2017).

Mae angen hyn arnon ni fel oedolion hefyd. Efallai ein bod ni'n troi at 'berson sy'n ein cefnogi' sawl tro yn ystod y dydd. Yn y gwaith efallai byddwn ni'n mynd i'r ystafell staff i gael sesiwn ddadfrifio fer gyda chydweithiwr neu baned a sgwrs, neu efallai byddwn ni'n tecstio neu'n ffonio rhywun sy'n bwysig i ni. Yna byddwn ni'n teimlo ein bod ni'n gallu dal ati. Mae hynny'n cyfateb i blant yn dod yn ôl atoch chi ac yn gofyn i chi wirio'u gwaith, yn cyffwrdd â'ch pen-lin, yn gwenu arnoch chi, yn dringo i'ch cōl i gael cwtsh, yn gofyn am help gyda rhywbeth maen nhw eisoes yn gwybod sut i'w wneud, ac yna'n mynd i ffwrdd eto i chwarae neu archwilio. Mae angen i ni ddod nôl pan fydd pethau ddim yn iawn ac mae angen eich help chi arnon ni gyda'n teimladau, yn ogystal â phan fydd pethau'n iawn ac rydyn ni eisiau rhannu'n llawenydd gyda rhywun.

Efallai na fydd gan blant bob amser eiriau i fynegi eu hanghenion, ac mae angen i rai plant droi atoch chi'n llawer amlach nag eraill. Yn y dosbarth, gallai hynny olygu'r plentyn sy'n dod â sbwriel atoch chi er eu bod nhw'n gwybod ble mae'r bin (maen nhw'n dod nôl atoch chi i gael y cysylltiad), neu'r plentyn sy'n dod atoch chi i wirio pob un gair o'u gwaith ar ôl ei ysgrifennu yn hytrach nag aros i wirio'r frawddeg.

Yn yr un modd, bydd rhai plant yn cael trafferth greu cysylltiad, a gallan nhw fod yn 'blant anweledig' neu'n blant mae'n anoddach eu cadw mewn cof (petawn i'n gofyn i chi enwi holl blant y dosbarth yn gyflym, gallan nhw fod tua gwaelod y rhestr). Mae llawer o bethau'n cymhlethu'r cylch hwn neu'r 'ddawns' hon o gysylltu ac archwilio, gan gynnwys ein profiadau ein hunain wrth dyfu i fyny ac fel rhiant, a allai olygu plant yn mynd allan i'r byd neu ddod yn ôl i gael cysylltiad yn fwy cyfforddus i ni. Er enghraifft, os gwnaethoch chi dyfu i fyny gyda rhiant roeddech chi'n teimlo'n agos atyn nhw'n emosiynol, ond oedd yn ofni gollwng gadael i chi gael mynd ymhell, byddai archwilio wedi teimlo'n anodd i'ch rhiant a bydd yn teimlo'n anodd i chi, a phan fydd eich plant chi am fynd allan i'r byd, efallai na fyddwch chi'n sylweddoli pam rydych chi'n teimlo nad yw hynny'n ddiogel iawn oni bai eich bod chi gerllaw. Neu efallai eich bod chi wedi cael rhiant a oedd wedi cael trafferth gydag agosatrwyydd emosiynol a oedd yn llawer mwy cyfforddus yn eich cefnogi i archwilio'r byd mewn ffordd annibynnol. Efallai bod hynny wedi gwneud i chi deimlo bod angen i chi weithio'n galetach ar gefnogi anghenion plant o ran cysylltiad, cysur, ac agosatrwyydd, tra bod cefnogi'r ffordd maen nhw'n archwilio yn teimlo'n fwy cyfforddus.

Isod mae tabl sy'n amlinellu rhai o'r 'Pethau Mawr' rydyn ni'n gofyn i blant eu cyflawni, ar sail gwaith Louise Bomber ar anghenion plant sydd wedi profi amgylchiadau anodd (Know Me to Teach Me, 2020). Cyn i ni edrych ar y tabl, mae'n bwysig ystyried yr amgylchiadau ehangach mae plentyn, person ifanc, athro, dosbarth a/neu ysgol yn rhan ohonyn nhw. Mae pawb ohonon ni'n byw mewn amgylchiadau sydd naill ai'n cefnogi neu'n llesteirio ein gallu i gael mynediad i'r pethau rydyn ni angen i ddiwallu ein hanghenion emosiynol a corfforol. Yn aml mae'r rhain yn cael eu galw'n **benderfynyddion cymdeithasol iechyd meddwl** ac maen nhw'n cynnwys; mynediad at fwyd, tai diogel, addysg, sgiliau, trafndiaeth, gwaith, arian ac adnoddau, ffrindiau, cymuned a theulu, a mynediad teg a chyfiawn at gyfleoedd (WHO, 2014). Pan na fydd plant a theuluoedd yn cael mynediad i'r pethau mae arnyn nhw eu hangen, mae goblygiadau i lesiant yn sgîl hynny. Yn yr un modd, efallai bod gan blant a theuluoedd fynediad da at y pethau mae arnyn nhw eu hangen, ond os na fydd eu hanghenion o ran perthnasoedd yn cael eu diwallu, mae goblygiadau llesiant i hynny hefyd.

Yn achos rhai plant, sydd o bosib wedi cael profiadau niweidiol lluosog, mae maes trawma wedi dangos i ni fod angen i ni ymyrryd mewn dilyniant syml er mwyn helpu plant i ddysgu, meddwl a myfyrio: rheoleiddio, creu perthynas, rhesymu a thrwsio. Mae rheoleiddio yn golygu cefnogi plant i beidio â bod mewn cyflwr lle maen nhw'n methu gwneud dim ond dianc, ymladd neu rewi. Mae creu perthynas yn golygu meithrin cysylltiad ar lefel emosiynol i gynnal teimladau o ddiogelwch, cysur, cariad a llawenydd. Mae rhesymu yn golygu neilltuo amser ar y cyd i aros, myfyrio ac ystyried beth ddigwyddodd a pham. Ystyr trwsio yw dod ynghyd i unioni sefyllfa a chymryd cyfrifoldeb am ein rolau yn yr hyn ddigwyddodd (Bomber, 2020).

Mae'r cylch hwn o bedwar cam yn gweithredu ar draws yr holl wahanol haenau o gyd-destun o'n cwmpas. Mae angen i'r broses hon gael ei hystyried yn ein rhyngweithio ar lefel un i un, mewn cyfarfodydd gyda chydweithwyr neu deuluoedd, ym maes polisi ac yn ein systemau a'n diwylliant. Yn union fel mae angen y cyfleoedd hyn ar blant i ddysgu, meddwl a myfyrio, mae hynny hefyd yn wir am oedolion, a'r amrywiol systemau a phrosesau sy'n rhoi trefn ar ein byd. Mae arnon ni angen polisiau ac ymarfer sy'n creu'r capasiti yma hefyd.



Y Pethau Mawr rydyn ni'n gofyn amdanyh nhw	Beth sydd ei angen ar y plentyn?	Beth gall staff addysgu wneud?	Enghreifftiau o roi hyn ar waith (mae rhai o'r enghreifftiau hyn yn cael eu hesbonio yn y pecyn offer)
Straen Tocsig (Meddylwch am Brofiadau Niweidiol yn Ystod Plentynodod - ACEs)	<ul style="list-style-type: none"> • Amgylcheddau â lefel isel o straen • Mwy o gysur i'r synhwyrâu • Cyd-reoleiddio gydag anogaeth a chysur 	Cefnogi rheoleiddio straen/emosiynol trwy dechnegau 'bod gyda' a darparu modelu rôl perthynas canolbwynt diogel	<ul style="list-style-type: none"> • Dosbarthiadau sy'n gwybod am ganolbwynt diogel, • Bitw Bach, • Hyblygrwydd trefniadau eistedd, • Gwirio emosiynau, • Rôl dosbarth, • 'Amser Fi', • Dewis strwythuredig
Llawn ofn	<ul style="list-style-type: none"> • Lle diogel • Cyd-reoleiddio • Egwyl rheolaidd i'r synhwyrâu a danteithion i'r synhwyrâu 	Bod yn dosturiol a chefnogi rheoleiddio straen	<ul style="list-style-type: none"> • Dosbarthiadau sy'n gwybod am ganolbwynt diogel, • Amserlen weledol, • 'Amser fi', • Gwirio emosiynau, • Bitw Bach
Rhwysr i ymddiriedaeth	<ul style="list-style-type: none"> • Cael eu hatgoffa'n garedig ble maen nhw o ran amser a lle. • Daearu. 	Bod yn chwareus, yn dosturiol a chefnogi rheoleiddio straen. Cynyddu arwyddion diogelwch	<ul style="list-style-type: none"> • Dosbarthiadau sy'n gwybod am ganolbwynt diogel, • 'Person cyswllt' maen nhw'n teimlo'n ddiogel gyda nhw, • Gwirio emosiynau
Teimlo'n rhy amlwg ac angen cuddio	Cael eu hamgylchynu gan gyfuniad o dynerwch a chryfder – cadernid caredig	Cefnogaeth i dawelu a chysuro trwy 'fod gyda nhw', pa mor fach a dibwys bynnag mae hynny'n ymddangos	<ul style="list-style-type: none"> • Dosbarthiadau sy'n gwybod am ganolbwynt diogel, • Gwirio emosiynau, • Rôl yn y dosbarth, • Dewis strwythuredig
Ciwiau camarweiniol	Anogaeth i'ch profi mewn perthynas â'r pethau maen nhw angen ac eisiau	Peidio â chymryd pethau'n bersonol. Edrych am giwiau o'r corff yn hytrach na dim ond geiriau i ddeall anghenion y plentyn	<ul style="list-style-type: none"> • Dosbarthiadau sy'n gwybod am ganolbwynt diogel, • Gwirio emosiynau, • 'Person cyswllt' maen nhw'n teimlo'n ddiogel gyda nhw
Methu peidio galaru (gormod o 'ffarwelio' arwyddocaol)	Tosturi, amynedd, gofal a dealltwriaeth diflino	'Agosrwydd perthynas' gan oedolyn llawn empathi – cwmpasu emosiynol, rheoleiddio sy'n tawelu, modelu rôl a chysuro	<ul style="list-style-type: none"> • Dosbarthiadau sy'n gwybod am ganolbwynt diogel, • 'Person cyswllt' maen nhw'n teimlo'n ddiogel gyda nhw, • Gwirio emosiynau, • Rôl yn y dosbarth, • Dewis strwythuredig.

I gyflawni'r uchod, bydd angen yn aml i chi ymateb i anghenion y plentyn a defnyddio'r hyn sydd ar gael i chi yn greadigol. Yn yr adran "Rhoi egwyddorion ar waith" cewch syniadau am adnoddau mae eraill wedi cael eu bod yn ddefnyddiol.

Gwreiddio Hawliau Plant



Dylai hawliau plant fod yn ganolog i waith cynllunio a chyflawni'r ysgol gyfan. Mae hynny'n gofyn bod holl staff yr ysgol, gan gynnwys staff cyswllt a chefnogi, yn deall CCUHP fel fframwaith ar gyfer gwaith yr ysgol. Yn yr un modd, mae angen i'r holl lywodraethwyr fod yn ymwybodol o egwyddorion a chynnwys CCUHP. Dylid edrych eto ar bolisiau'r ysgol i sicrhau eu bod yn cyd-fynd ag egwyddorion CCUHP. Dylai cydlynu ddigwydd ar draws gwahanol rannau o'r ysgol, a hefyd gyda gwasanaethau allanol i sicrhau bod egwyddorion ac ymarfer Dull Gweithredu seiliedig ar Hawliau Plant yn cael eu cymhwyso. Bydd hynny'n helpu i sicrhau bod lles pennaf y plentyn yn brif ystyriaeth yn yr holl benderfyniadau a wneir ynghylch plant unigol a grwpiau o blant (fel mae Erthygl 3 o CCUHP yn gwarantu). Dylai fod yn glir ac yn dryloyw ble mae hawliau plant wedi cael eu cymryd i ystyriaeth.

Ein Canfyddiadau

Yn ystod y prosiect fe gynhalion ni grwpiau ffocws ledled Cymru.

Soniodd staff addysg wrthyn ni am bwysigrwydd cyflwyno polisiau newydd i gefnogi plant ag SEBD. Fe wnaethon nhw esbonio'r newidiadau roedden nhw wedi'u gwneud i bolisiau ymddygiad ac ymlyniad, a'r manteision roedden nhw wedi'u gweld o bolisiau newydd a ddiweddarwyd oedd yn adlewyrchu gwybodaeth a dealltwriaeth gyfredol ynghylch beth sy'n gweithio orau i blant ag SEBD.

“Mae'n fater o gysylltiadau ac adolygu polisiau – os nad yw'n gweithio, tynnwch e allan!”

— Pennaeth ysgol

Cyfnwid polisi ymddygiad am bolisi cydberthynas

Dywedodd penaethiaid wrthyn ni eu bod wedi cyfnwid eu polisi ymddygiad am bolisi cydberthynas, gan gydnabod bod llawer o fanteision rheoli ymddygiad ynghlwm wrth symud o gosbi i ganolbwyntio ar y berthynas rhwng staff a phlant. Dywedson nhw wrthyn ni hefyd fod canolbwyntio ar gydberthynas yn hytrach nag ymddygiad hefyd yn golygu meddwl am gydberthynas rhwng cymheiriaid, gan ddefnyddio dull gweithredu cyfiawnder adferol.

Clywson ni nad 'rheoli' ymddygiad oedd diben polisi cydberthynas, ond helpu staff i ddeall a myfyrio ar emosiynau eu disgyblion a'u helpu i ddatblygu'n unigolion gofalgar, cyfrifol. Fe esbonion nhw fod polisiau cydberthynas yn golygu meddwl am feithrin, cynnal a gwella cydberthynas mewn ysgolion, ac ystyr hynny i blant, staff, teuluoedd ac asiantaethau allanol. Dywedodd athrawon wrthyn ni fod polisiau cydberthynas hefyd yn cynnwys datblygu llythrennedd emosiynol ar gyfer plant y Cyfnod Sylfaen, gan ddefnyddio cyfathrebu clir a chanmoliaeth.

“...allai ein hysgol ddim gweithredu heb y polisi yma. Bu'r plant yn ein helpu i'w adolygu. Fe edrychon ni ar ddiwrnod nodweddiadol i ddisgybl a gwneud newidiadau i helpu gydag ymddygiad. Er enghraifft, amser brecwast fe gyflwynon ni oleuadau llai llachar, blancedi, a seddau cyfforddus”

— Pennaeth ysgol

Ysgol Gynradd Tredegarville – Newidiadau Polisi

Cyberthynas a llesiant

Newiodd ysgol gynradd Tredegarville eu polisi ymddygiad am bolisi cyberthynas a llesiant. Mae ganddyn nhw hefyd bolisi trawma sy'n amlinellu sut maen nhw'n cefnogi plant yn eu hysgol.

Nod yr ysgol yw creu amgylchedd digynnwrf, diogel, hapus, bywiog, pwrpasol, cynhwysol a chadarnhaol i bob disgybl. Mae'r polisi cyberthynas a llesiant yn cefnogi'r nod hwnnw. Nid mater o sut mae'r ysgol yn 'rheoli' ymddygiad yw'r polisi; mae'n fater o ddangos gymaint o ddifri mae'r staff yn Tredegarville yn cymryd eu gwaith o addysgu a meithrin eu plant, a sut maen nhw'n eu helpu i ddeall a myfyrio ar eu hemosiynau a datblygu'n bobl ofalgar, gyfrifol.

Meithrin, cynnal a thrwsio cyberthynas

Mae'r polisi yn cynnwys dull ysgol gyfan o ymdrin â meithrin, cynnal a thrwsio perthnasoedd (pan fydd angen) â phawb – yn blant ac oedolion. Mae agwedd gyson at arfer adferol yn rhan bwysig o hyn. Un o nodau allweddol y polisi yw 'cysylltu cyn cywiro'. Mae hynny'n cynnwys sicrhau bod holl ymwneud y staff â'r plant yn creu cysylltiad cymdeithasol yn hytrach na bod yn gymdeithasol amddiffynnol, gyda'r nod o leihau tebygolrwydd perthynas ac adwaith amddiffynnol gan y plant.

Peidio â defnyddio lleisiau cras na gweiddi

Mae gan Tredegarville ymrwymiad ysgol gyfan i beidio â defnyddio lleisiau cras, gweiddi, sarhau, beirniadaeth na chywilyddio o gwbl, gan eu bod yn cydnabod y gall hynny niweidio plant, yn arbennig plant sydd wedi profi trawma.

Dysgu geiriau i drafod teimladau

Yn ysgol gynradd Tredegarville, maen nhw'n dysgu i'r plant yr eirfa sy'n angenrheidiol i drafod eu teimladau a myfyrio ar eu hanghenion eu hunain a rhai pobl eraill. Mae pob ystafell ddosbarth yn datblygu siarter dosbarth ar ddechrau pob blwyddyn, er mwyn adeiladu'r dosbarthiadau yn gymunedau sy'n gofalu am eu hanghenion a'u hawliau eu hunain a rhai pobl eraill.

Hawliau plant

Mae'r ysgol wedi cysylltu eu polisiâu â hawliau plant, gan gydnabod bod defnyddio fframwaith cyfreithiol CCUHP yn rhoi pwyslais ar y rhwymedigaeth sydd ar oedolion i gefnogi pob plentyn.

Mae polisi cyberthynas a thrawma Tredegarville i'w weld ar eu [gwefan](#).

Isod ceir enghreifftiau o sut gallech chi roi'r egwyddor hon ar waith. Rydyn ni'n argymhell eich bod chi'n defnyddio canllaw un tudalen a [dewislen ar gyfer](#) newid ein strategaeth i greu cynllun sy'n gweithio ar gyfer eich lleoliad chi.

Defnyddio'r adnodd hwn – gallech chi gynnal sesiwn gyda chydweithwyr yn trafod y strategaethau a sut gallwch chi eu rhoi ar waith

Y Ffordd Gywir – Cyflwyno [hyfforddiant](#) Y Ffordd Gywir i'r staff i sicrhau eu bod nhw'n deall pwysigrwydd hawliau plant

Polisiau – Adolygu, gwella ac adeiladu ar bolisiau er mwyn sicrhau bod ethos a gwerthoedd yr ysgol yn cael eu rhannu a'u trosi'n weithredu o'r polisi. Sicrhau bod polisiâu'n gwella'r hyn sydd gan yr ysgol i'w gynnig a sut mae'n teimlo.

Hawliau plant – Cysylltu polisiâu eich ysgol â hawliau plant, er enghraifft mae Erthygl 19: yr hawl i fod yn ddiogel yn cysylltu â'ch polisi diogelu. Mae hyn yn gwreiddio iaith hawliau ar draws yr ysgol.

Targedau – Pennu targedau cyflawnadwy a mesur effaith dull gweithredu seiliedig ar hawliau

Siarter Ystafell Ddosbarth – Gweithio gyda disgyblion i greu siarter dosbarth (gallech chi gefnogi hyn â [chynlluniau gwersi Bitw Bach](#))

Hawl y Mis – Defnyddio ein [fideos](#) "Hawl y Mis" i archwilio hawliau.

Cwestiynau i fyfyrrio arnyn nhw

Gallai'r cwestiynau canlynol gael eu defnyddio mewn cyfarfod staff cyfan i annog eich tîm o staff i feddwl am y gwaith maen nhw eisoes yn ei wneud a'r camau mae angen iddyn nhw eu cymryd i wreiddio hawliau plant a chefnogi llesiant plant.

Ydy ein plant oed Cyfnod Sylfaen yn gwybod am eu hawliau? Sut gallwn ni gyflwyno hawliau?

Sut gallwn ni gyflwyno siarter hawliau i bob dosbarth?

Beth gallwn ni wneud i wella dealltwriaeth plant o'u hawliau?

Sut rydyn ni'n mesur llesiant yn y Cyfnod Sylfaen?

Pa dargedau llesiant rydyn ni'n eu pennu yn y Cyfnod Sylfaen? Sut byddwn ni'n mesur yr effaith?

Sut mae dull gweithredu ysgol gyfan yn edrych yn ein hysgol ni?

Sut mae dull gweithredu ysgol gyfan yn cyd-fynd â'r pethau rydyn ni'n eu gwneud eisoes?

Oes angen i ni adolygu ein polisi ymddygiad/cyberthynas? Ydy e'n gweithio?

Sut mae sicrhau bod plant oed y Cyfnod Sylfaen yn helpu i adolygu'r polisiâu?

Sut mae sicrhau bod ein polisiâu yn canolbwyntio ar y plant?

Oes cysylltiad rhwng ein polisiâu a hawliau plant? Os nad oes, sut gallwn ni sicrhau hynny? (Mae rhagor o syniadau yn yr 'Awgrym Gwych' isod)

AWGRYM GWYCH

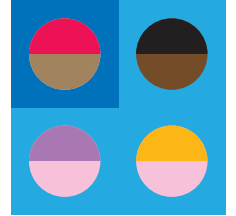
Gallwch chi ddefnyddio ein [cardiau symbolau](#) i helpu'r staff i gysylltu polisiâu â hawliau plant.

Rhowch nhw ar bapur fflipsiart a gofyn i'r staff ystyried sut mae gwireddu pob hawl yn yr ysgol.

Er enghraifft:

Mae'r polisi gwrthfwlio a diogelu yn cysylltu ag Erthygl 19 – yr hawl i deimlo'n ddiogel

Cydraddoldeb a pheidio â chamwahaniaethu



Mae cydraddoldeb yn golygu sicrhau bod pob plentyn yn cael cyfle cyfartal i wneud yn fawr o'u doniau a datblygu hyd eithaf eu potensial, ac nad oes rhaid i unrhyw blentyn oddef dewisiadau gwael mewn bywyd oherwydd camwahaniaethu. Mae llawer o blant a phobl ifanc yng Nghymru yn wynebu camwahaniaethu mewn lleoliadau addysg. Weithiau mae plant yn wynebu camwahaniaethu oherwydd eu hunaniaeth, er enghraifft, gall plant a phobl ifanc brofi bwlio oherwydd anabledd neu oherwydd eu bod yn perthyn i gymuned sy'n lleiafrif ethnig.

Ein Canfyddiadau

“Rhaid i strategaethau fod yn ddull gweithredu ysgol gyfan, ond mae'n rhaid i'r ffocws fod ar y dysgwr, ac mae adnabod eich disgyblion a'u cydberthynas yn bwysig”

— Athro

Yn ystod y grwpiau ffocws roedd yn amlwg bod ysgolion ac athrawon yn ymwneud â phlant y Cyfnod Sylfaen fel unigolion, ac yn rhoi cynnig ar nifer o strategaethau i gefnogi plant yn eu lleoliadau a sicrhau nad ydyn nhw'n dioddef camwahaniaethu. Roedd hynny hefyd yn wir pan oedden nhw'n sôn am reoli ymddygiad plant, dywedodd athrawon wrthyn ni am ddulliau unigol o reoli ymddygiad, gan gynnwys gweithio gyda theuluoedd plant.

Cynnwys teuluoedd

Roedd athrawon yn cydnabod pwysigrwydd cynnwys teuluoedd yn eu gwaith, a gweithio gyda'r teulu i ddeall anghenion y plentyn. Fe glywson ni am enghreifftiau o ysgolion yn cynnal “brecwast teuluol”, swyddogion ymgysylltu â theuluoedd yn cynnal sesiynau i deuluoedd, a rhieni'n chwarae rôl weithredol ym mywyd ysgol y plant.

Dywedodd athrawon wrthyn ni mai “cael teuluoedd i gefnogi mentrau newydd” oedd y cam cyntaf angenrheidiol yn aml i gefnogi plentyn ag SEBD, ond roedden nhw hefyd yn canfod, unwaith gallai'r teuluoedd weld y gwahaniaeth roedd hynny'n ei wneud i'w plentyn, eu bod yn aml yn amharod i'w plentyn orffen y strategaeth/yr ymyriad.

Arfer Diddorol ar draws Cymru

Ysgol Bryn Teg: “Darpariaeth Feithrin”

Yn dilyn llwyddiant darpariaeth feithrin Cyfnod Allweddol 2 (cafodd 18 disgybl eu hailintegreiddio'n llwyddiannus o ddsbarth meithrin CA2 i'r dosbarth prif ffrwd), creodd yr ysgol ddsbarth meithrin i'r Cyfnod Sylfaen. Darpariaeth yn y prynhawn yw hon, i grwpiau o 6-10 o ddisgyblion.

Targedau i'r disgyblion

Mae'r ysgol yn defnyddio dull gweithredu dosbarth cyfan ac unigol ar gyfer llesiant, nodir targedau ar gyfer y disgyblion o'r arolwg PASS (Agweddau'r disgyblion atynt eu hunain/at yr ysgol). Mae dadansoddiad o'r arolwg PASS yn rhoi manylion ynghylch strwythur y gefnogaeth a'r ddarpariaeth ar gyfer dosbarthiadau a disgyblion unigol. Mae gwybodaeth o'r arolwg yn cael ei darparu i athrawon dosbarth er mwyn cynllunio ar gyfer gweithgareddau dosbarth cyfan ac ymyriadau grwpiau bach. Mae'r canlyniadau hefyd yn dangos posibilrwydd lleoliad meithrin (mae angen asesiadau, arsylwadau a thrafodaeth pellach yn ogystal yn y fan hon), ac fe allai'r arolwg ddangos bod angen atgyfeiriad i gynnwys asiantaeth allanol.

Gwaith gyda'r gwasanaeth seicoleg addysg

Mae'r ysgol wedi datblygu partneriaethau cryf gyda'r gwasanaeth seicoleg addysg, ac wedi cael hyfforddiant i ddiwallu anghenion y plant a'r ysgol gyfan. Mae'r ysgol wedi parhau i geisio hyfforddiant pellach i ddiwallu anghenion disgyblion, ac mae hynny'n cynnwys hyfforddi'r holl aelodau staff i fod yn ELSAs (Cynorthwyr Cefnogi Llythrennedd Emosiynol) a hyfforddiant asesu BOXALL. Mae'r ysgol wedi penodi staff sy'n cydweddu ag ethos yr ysgol ac sy'n gallu cyflwyno'n effeithiol yr hyn y mae ar y disgyblion ei angen i ffynnu a chyflawni hyd eithaf eu potensial.

Cyllid i'r Cyfnod Sylfaen

Mae'r ysgol wedi bod yn rhagweithiol yn galluogi dyrannu cyllid ar gyfer y ddarpariaeth Cyfnod Sylfaen er mwyn sicrhau cynhwysiad llawn a chefnogi ymddygiad cadarnhaol. Cyflawnwyd hyn dros gyfnod o sawl blwyddyn, trwy ailstrwythuro'r staff, a thrwy sicrhau bod Llywodraethwyr yn cael eu cynnwys yn llawn ac yn credu'n angerddol ym mhob dysgwr. Mae'r ysgol wedi penodi dau Gynorthwy-ydd Addysgu Lefel 3 i gynnal y ddarpariaeth feithrin, ac maent fel ei gilydd yn cefnogi llawer o ymyriadau eraill mewn dosbarthiadau a grwpiau bychain ar hyd yr wythnos.

Cydberthynas well

Mae'r ddarpariaeth hon wedi golygu bod y disgyblion yn cael perthynas well â'r staff a'u cyfoedion. Mae gwelliant cyffredinol o ran ymddygiad, mwy o oddefiad a derbyniad, a phlant a staff hapusach. Mae effaith y dosbarth meithrin wedi cael ei hadlewyrchu hefyd yn ffigurau gwaharddiadau'r ysgol. Collwyd dros 30 diwrnod o ysgol oherwydd gwaharddiadau yn ystod blwyddyn academaidd 2016/17. Mae hynny wedi cael ei ostwng i waharddiadau digid sengl yn ystod y tair blynedd diwethaf.

“Rydw i'n mwynhau chwarae teganau a phaentio”

— Disgybl Blwyddyn 2

“Rydw i'n hoffi chwarae teganau gyda fy ffrindiau a chwarae playdoh”

— Disgybl Blwyddyn 2

“Rydw i'n mwynhau amser byrbryd a chwarae teganau gyda fy ffrindiau”

— Disgybl Blwyddyn 2

Rhoi'r egwyddor ar waith

Isod ceir enghreifftiau o sut gallech chi roi'r egwyddor hon ar waith. Rydyn ni'n argymhell eich bod chi'n defnyddio canllaw un tudalen a dewislen ar gyfer newid ein strategaeth i greu cynllun sy'n gweithio ar gyfer eich lleoliad chi.

Stori Sam – adnodd gwrthfwlio

Fi yw Fi - gwersi'n canolbwyntio ar hunaniaeth

'Dweud Helô' - Cyfarch pob plentyn wrth gatiâu'r ysgol

Cefnogaeth - Cefnogaeth unigol ac wedi'i thargedu ar gyfer disgyblion mwy agored i niwed – gallai hyn gynnwys dosbarthiadau meithrin/lloeren

Teuluoedd – Cynnwys teuluoedd ym mywyd yr ysgol:

- Cynnal brechwast i deuluoedd
- Digwyddiadau Teulu ar ddydd Gwener – cyfle i blant ddangos eu gwaith i'w rhieni
- Annog polisi drws agored – gallai hyn gychwyn trwy gynnal sgwrs gadarnhaol gyda rhieni ar yr iard ar ddiwedd pob diwrnod
- Gweithio gyda'r teulu i nodi cefnogaeth a chymryd amser i ddeall eu hanghenion
- Annog teuluoedd i ymuno â bywyd yr ysgol trwy gynnal cyrsiau ffurfiol fel BSL a hylendid bwyd

Cwestiynau i fyfyrrio arnyn nhw

Gallai'r cwestiynau sy'n dilyn gael eu defnyddio mewn cyfarfod staff llawn i annog eich tîm o staff i feddwl am y gwaith maen nhw eisoes yn ei wneud a'r camau mae angen iddyn nhw eu cymryd i wreiddio hawliau plant a chefnogi llesiant plant.

Sut gallwch chi sicrhau cyfle teg i bob plentyn?

Allen ni wneud newid bach i wella cydberthynas?

Sut rydyn ni'n dathlu gwahaniaethau plant yn y Cyfnod Sylfaen?

Oes gennym ni gynlluniau unigol i gefnogi plant ag SEBD? Allen nhw gael eu gwella?

Sut rydyn ni'n annog plant i adnabod/rannu eu hunaniaeth?

Oes yna unrhyw blant yn fy nosbarth i sy'n cymryd cam yn ôl o weithgareddau? Beth galla i wneud i'w cynnwys nhw?

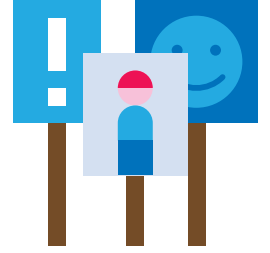
Sut rydyn ni'n cynnwys teuluoedd yng nghymuned yr ysgol?

AWGRYM GWYCH

Cyflwyno hawliau plant ar ddechrau pob blwyddyn academiaidd mewn wythnos lesiant. Mae ysgolion Llysgenhadon yn cynnal wythnosau llesiant i drafod hawliau plant yn y tymor cyntaf. Gall wythnosau llesiant gynnwys y canlynol:

- Creu siarteri ystafell ddosbarth
- Siarad am hawliau plant a pham maen nhw'n bwysig
- Creu cyfleoedd i wirio emosiynau gyda'r plant
- Cyflwyno mentrau ystafell ddosbarth fel "doliau pryderon" neu "flychau tawelu"
- Gweithio ar y cyd â phlant i greu amserlen weledol (gan gynnwys gwaith celf plant yn yr amserlenni)

Grymuso plant



Dylai hawliau dynol rymuso plant. Mae grymuso yn golygu gwella galluoedd plant fel eu bod nhw mewn sefyllfa well i fedru manteisio ar hawliau, ac ymgysylltu â'r bobl a'r sefydliadau sy'n effeithio ar eu bywydau, dylanwadu arny'n nhw a'u galw i gyfrif. Dylai plant fedru gwneud dewisiadau ac effeithio ar ganlyniadau drostynt eu hunain. Dylai plant gael gwybodaeth i gynyddu eu dealltwriaeth o'u hawliau, a mynediad at adnoddau i'w galluogi i ddefnyddio'u hawliau yn eu bywydau pob dydd. Mae grymuso yn newid y berthynas rhwng plant ac oedolion mewn lleoliadau addysg. Mae'n golygu bod oedolion yn trosglwyddo penderfyniadau i blant neu'n eu rhannu gyda nhw. Mae'r egwyddor hon yr un mor berthnasol i blant iau a dylid ei gweld fel cyfraniad pwysig at ddatblygiad y plentyn (sy'n cael ei warantu gan Erthygl 6 o CCUHP).

Ein canfyddiadau

Dywedodd athrawon wrthyn ni am y newidiadau ffisegol maen nhw'n eu gwneud i'w hystafelloedd dosbarth er mwyn sicrhau bod plant yn gallu defnyddio'r gofod mewn ffordd sy'n eu galluogi i wneud eu dewisiadau eu hunain ac yn datblygu annibyniaeth.

“fe gymeron ni'r holl liwiau sylfaenol allan o'r Cyfnod Sylfaen a defnyddio lliwiau naturiol – ac rwy'n credu ei fod wedi cael effaith.”

— Athro Cyfnod Sylfaen

Defnyddio lliwiau niwtral

Dywedodd rhai athrawon wrthyn ni mai'r newid mwyaf nodedig roedden nhw wedi'i wneud i ystafelloedd dosbarth y Cyfnod Sylfaen oedd cyfnewid y lliwiau sylfaenol am liwiau niwtral a deunyddiau naturiol i addurno'r dosbarthiadau. Fe welson ni enghreifftiau lle roedd ysgolion wedi defnyddio lliwiau niwtral a deunyddiau fel cardbord a hesian ar gyfer eu harddangosfeydd. Soniodd athrawon am fudd y newid hwn i blant ag SEBD ac i'r dosbarth cyfan, gan gynnwys lefel is o sŵn a mwy o ganolbwyntio.

Golau tyner a chelfi

Soniodd athrawon wrthyn ni hefyd am fanteision “dod â'r cartref i'r ysgol ar ffurf goleuo tyner a chelfi”, gan ddisgrifio sut roedden nhw wedi pylu'r golau yn eu hystafelloedd dosbarth ac o'u cwmpas, fel bod rhai manau oedd yn rhoi llai o symbyliad i blant. Mae'r manau hyn yn gyfle i blant ag SEBD ymlacio ac ymdawelu. Roedd un ysgol yn cynnig blancedi, clustogau ac eitemau synhwyraidd eraill i gyd-fynd â'r golau tyner, tra bod ysgol arall wedi gofyn i'r plant eu helpu i ddewis beth ddylai fod yn y manau hyn. Dywedodd athrawon wrthyn ni fod plant yn gallu defnyddio'r manau hyn unrhyw bryd yn ystod y dydd mewn rhai ysgolion, a'u bod yn cael eu defnyddio gan holl blant yr ysgol.

Yn ogystal â darparu lleoedd i blant eu defnyddio i reoleiddio eu hemosiynau ar hyd y diwrnod ysgol, dywedodd athrawon wrthyn ni eu bod yn rhoi llawer o bwyslais ar gefnogi plant ag SEBD i adnabod a deall eu hemosiynau.

Ysgol Bryn Teg : “Y Lindys a’r Grid Heriau”

Yn Ysgol Bryn Teg fe wnaethon nhw ddatblygu heriau a meysydd ar draws y Cyfnod Sylfaen oedd yn cynyddu annibyniaeth a gwydnwch disgyblion. Fe ddefnyddion nhw lais y disgybl i ennyn diddordeb y dysgwyr a datblygu cyfleoedd i’r disgyblion gael mynediad i’r ardaloedd her er mwyn perchnogi eu dysgu.

Yn y Meithrin a’r Derbyn, mae’r disgyblion yn dewis gweithgareddau ac yn tracio pa rannau o’r ddarpariaeth estynedig/barhaus maen nhw wedi’u defnyddio yn ystod y dydd trwy gasglu darnau o’r lindys.

Mae gan ddisgyblion Blwyddyn 1 a Blwyddyn 2 grid heriau i’w gwblhau er mwyn hunanasesu eu cynnydd dros gyfnod o bythefnos.

Meithrinfa yn ne Cymru: “Trên Dewisiadau”

Mae plant 3 oed a than hynny yn cael cyfle i wneud dewis bob dydd trwy ddefnyddio’r “trên dewisiadau”. Gall plant ddewis y gweithgareddau byddan nhw’n cymryd rhan ynddynt trwy ddethol llun sy’n cynrychioli’r gweithgaredd dan sylw a’i roi yn eu “trên”.

Meithrinfa yn ne Cymru: “dod â’r cartref i’n lleoliad”

Bu’r lleoliad meithrin hwn yn dilyn y Dull Gweithredu Chwilfrydedd, trwy ddod â gwrthrychau o fywyd go iawn i’w lleoliadau. Roedd gan y plant fynediad i’r holl gyfleoedd chwarae arferol wrth ddefnyddio gwrthrychau cyfarwydd “bywyd go iawn”, er enghraifft mae cyflenwadau celf yn cael eu cadw mewn cist ddroriau, ac mae’r ardaloedd chwarae rôl yn llawn potiau, sosbenni a chwpanau tsieina. Mae’r staff yn gallu gweld sut mae’r newidiadau hyn wedi cael effaith fuddiol ar ddatblygiad plant yn eu lleoliad. Nid yn unig mae plant 2+ oed yn gallu dewis eu gweithgareddau dyddiol yn rhydd, maen nhw’n gwneud hynny mewn ystafell sy’n llawn pethau cyfarwydd. Mae’r staff wedi sylwi ar newid yn ymddygiad a chanolbwyntio plant, yn ogystal â’u sgiliau motor mân a mawr, ac mae chwarae gyda gwrthrychau “bywyd go iawn” yn hytrach na fersiynau tegan plastig wedi rhoi cyfle i’r plant feistroli defnyddio’r gwrthrychau hyn trwy eu chwarae.

Adnoddau Bitw Bach – Defnyddiwch ein cynlluniau gwersi i sicrhau bod plant y cyfnod sylfaen yn deall bod ganddyn nhw hawlau ac yn datblygu’r eirfa i drafod teimladau, barn a diogelwch.

Amserlenni gweledol – Soniodd yr athrawon am fudd defnyddio amserlen weledol ar gyfer pob wythnos a phob diwrnod yn y dosbarth. Nodwyd bod plant ag SEBD yn cael trafferth gyda newid yn y dosbarth, a bod amserlen weledol yn helpu i esbonio pryd byddai ymwelydd neu athro gwahanol yn dod i’r dosbarth. Roedd rhai plant ag SEBD yn cael amserlenni unigol wedi’u teilwra ar gyfer eu hanghenion. Dywedodd yr athrawon wrthyn ni fod hyn yn helpu’r plant i reoleiddio eu hemosiynau a deall beth oedd yn digwydd yn ystod y diwrnod ysgol.

Cynnwys plant yn y broses o ddylunio amserlen y dosbarth lle bo modd.

9:00 - 9:10	9:10 - 10:15	10:15 - 10:30	10:30 - 10:50	10:50 - 12:00
 Cofrestru	 Amser Cylch	 Ymweliad gan Dilly	 Amser Chwarae	 Ysgol Goedwig

Trefniadau eistedd hyblyg – Mae trefniadau eistedd hyblyg yn golygu defnyddio amrywiaeth o seddau fel meinciau, bagiau ffa, teiars neu fatiau ar y llawr. Disgrifiwyd hyn fel rhywbeth buddiol i blant ag SEBD, gan fod modd iddyn nhw eistedd, penlinio neu sefyll yn y ffordd fwyaf cyfforddus iddyn nhw. Mae’n golygu eu bod nhw’n gallu siglo, gogwyddo, ysgwyd ac ymlacio yn ôl eu dewis. Mae trefniadau eistedd hyblyg yn disodli trefniadau eistedd traddodiadol ac yn lleihau hyd y cyfnodau o eistedd.

Gwario emosiynau – Mae gwario emosiynau yn offeryn syml, effeithiol sy’n gofyn i’r plant symud eu henw/ffotograff i lun sy’n cynrychioli’r emosiwn maen nhw’n ei deimlo. Dywedodd athrawon wrthyn ni eu bod nhw’n aml yn defnyddio “emojis” neu gymeriadau o’r ffilm “Inside Out” i gynrychioli’r gwahanol emosiynau, gan eu bod yn hawdd i blant y Cyfnod Sylfaen eu hadnabod. Cewch hyd i wers am gyflwyno hyn i blant yn ein gwersi [Bitw Bach](#).

Rhoi rolau i blant eu chwarae yn yr ystafelloedd dosbarth – dywedodd athrawon wrthyn ni eu bod nhw’n aml yn dyrannu rolau i blant, fel helpwr y dydd, ac mewn grwpiau meithrin llai, byddai’r holl blant yn cyflawni rôl wrth ddosbarthu byrbryd.

“Amser fi” – rhoi amser rhydd i blant i ddewis gweithgaredd gyda’u cyfoedion.

Dewis strwythuredig – Dywedodd un ysgol wrthyn ni fod plant yn eu Cyfnod Sylfaen yn gallu dewis pryd hoffon nhw yfed eu llaeth, a bod y plant yn gyfrifol am glirio popeth wedyn. Mae meithrinfeidd yn Abertawe hefyd yn darparu jygiau dŵr neu fynediad at y tap dŵr i blant ar hyd y dydd. Mae plant yn cael eu hannog i helpu eu hunain i ddiod pan fyddan nhw’n sychedig, yn hytrach nag adeg egwyliau diod penodol. Mae hyn yn annog dewis a’u hawl i yfed dŵr glân.

Cwestiynau i fyfyrion arny'n nhw

Gallai'r cwestiynau canlynol gael eu defnyddio mewn cyfarfod staff llawn i annog eich tîm o staff i feddwl am y gwaith maen nhw eisoes yn ei wneud a'r camau mae angen iddyn nhw gymryd i wreiddio hawliau plant a chefnogi llesiant plant.

Ydy'r holl blant yn eich lleoliad yn deall eu hawliau plant?

Beth arall gallen ni wneud i esbonio hawliau i blant y Cyfnod Sylfaen?

Ydy plant yn cael cyfle i wneud dewisiadau am eu dysgu? Os nad ydynt, beth allen ni wneud i gyflwyno hynny?

Sut gallwn ni esbonio hawliau plant i rieni a gofalwyr plant?

Sut gallwn ni greu'r amgylchiadau cywir i ddisgyblion ffynnu? Beth arall gallwn ni wneud?

AWGRYM GWYCH

Ymadroddion defnyddiol a rhai syniadau i gefnogi plentyn – Dr Nia Williams, Prifysgol Bangor

Byddwch yn gefnogol a chydnabod y sefyllfa:

- "Rydw i'n gwybod bod hyn yn anodd"
- "Weithiau rydw i'n ofnus hefyd" – dangoswch fod teimlo ofn yn normal.
- "Wyt ti'n gwybod bod ofni rhywbeth yn gallu bod yn beth da?" Esboniwch wrth y plentyn fod teimlo'n ofnus neu'n bryderus yn gallu bod yn ffordd i'w hamddiffyn nhw.
- "Beth alla i wneud nawr fydd yn dy helpu di?"

Rhowch gynnig ar leihau eu lefelau straen trwy fodlu ymddygiad lleddfu straen

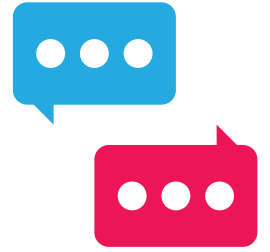
- Rydw i'n mynd i anadlu'n ddwfn. Wyt ti'n gallu fy nghopiö i? (modelu anadlu dwfn)
- Beth am wasgu'r belen straen?
- Awn ni ati i ymestyn gyda'n gilydd!

Defnyddiwch bethau i dynnu sylw

- Edrych ar y cloc a dwed wrtha i pan fydd dwy funud wedi mynd
- Awn ni ati i gyfri nawr, sawl bloc coch rydyn ni'n gallu gweld...
- Gallwn ni wneud rhywbeth hawdd- Gallwch chi ymarfer rhywbeth hawdd pan fydd plentyn yn ddigynnwrf, gall fod yn unrhyw dasg maen nhw'n ei hoffi, ac oherwydd eu bod nhw wedi ymarfer y dasg hon ar adeg ddigynnwrf, bydd hynny'n helpu i leihau eu lefelau straen wrth ei defnyddio ar adeg pan fyddan nhw'n teimlo dan straen.
- Tybed taset ti'n cau dy lygaid, allet ti ddychmygu... (efallai byddwch chi am ddisgrifio rhywle diogel, tawel)

Defnyddiwch ymwybyddiaeth ofalgar

Mae ymwybyddiaeth ofalgar yn ffordd effeithiol o wella llesiant. Gallwch chi ymarfer ymwybyddiaeth ofalgar trwy ofyn i'r plant sylwi ar amrywiol bethau, e.e. rhoi lliain oer ar eu llaw, rhoi eu dwyllo mewn dŵr neu dywod, a gofyn iddyn nhw ganolbwyntio ar sut mae hynny'n teimlo. Gallwch chi ofyn hefyd iddyn nhw wrando am seiniau amrywiol, fel cloc yn tipian, y gwynt neu'r glaw tu allan, neu roi gwahanol bethau iddyn nhw ddal gafael ynddyn nhw. Trwy dynnu eu sylw at beth sy'n digwydd yma, nawr, gallwch chi leihau unrhyw duedd sydd ganddyn nhw i feddwl yn bryderus.



Ystyr cyfranogiad yw gwrando ar blant a rhoi sylw i'w barn mewn ffordd ystyrlon. Dylai pob plentyn gael eu cefnogi i fynegi eu barn yn rhydd; dylen nhw gael eu clywed a'u gwrando. Dylai eu barn gael ei chymryd o ddifri pan wneir penderfyniadau neu pan gymerir camau sy'n effeithio'n uniongyrchol neu'n anuniongyrchol ar eu bywydau (fel sy'n cael ei warantu yn Erthygl 12 o CCUHP).

Gall cyfranogiad ddigwydd mewn gwahanol ffurfiau, sy'n briodol ar gyfer gwahanol amgylchiadau. Dylai plant gael eu cefnogi i gymryd rhan mewn penderfyniadau sy'n cyfrannu at eu bywydau, yn ffurfio'r ysgol a'r cymunedau lle maen nhw'n byw, a'r gymdeithas ehangach. Bydd angen i farn plant gael ei chymryd i ystyriaeth a rhoi pwys dyledus arni yng ngoleuni eu hoed a'u haeddfedrwydd, ond nid yw ieuencid neu anaeddfedrwydd cymharol yn rheswm dros ddiystyru barn plant na rhoi llai o sylw iddyn nhw mewn prosesau gwneud penderfyniadau.

Dylai plant dderbyn gwybodaeth lawn a chael cyfleoedd i fod yn rhan o benderfyniadau. Dylai fod yn eglur sut mae plant wedi dylanwadu ar benderfyniadau, a sut mae eu barn wedi cael ei chymryd i ystyriaeth, gan roi adborth bob amser i'r plant sy'n rhan o'r broses. Ni ddylai cyfranogiad gael ei ddeall fel diben ynddo'i hun, ond yn hytrach fel proses, sy'n ddiogel, yn galluogi ac yn gynhwysol, ac sy'n cefnogi dialog rhwng plant a gweithwyr proffesiynol.

Ein canfyddiadau

Roedd athrawon yn cydnabod pwysigrwydd cyfranogiad i blant yn y Cyfnod Sylfaen, ac yn dweud wrthyn ni eu bod nhw'n teimlo bod angen mwy o gefnogaeth weithiau ar blant ag SEBD i gyfranogi'n llawn ym mywyd yr ysgol. Roedden nhw'n egluro hynny yn nhermau anghenion heb eu diwallu, diffyg sgiliau cyfathrebu a chymdeithasol, angen cefnogaeth i ddefnyddio'r toiled, tlodi a diffyg trefn arferol a strwythur.

Soniodd athrawon am feithrin plant ag SEBD i gyfranogi ym mywyd yr ysgol, gan ddarparu grwpiau gwaith bach ar eu cyfer, lle tawel, ac amser i feddwl, gyda chefnogaeth oedolyn yn ôl y galw.

Yn ystod y grwpiau ffocws roedd gwahaniaeth barn ynghylch pa mor weithredol yw rhan plant oed y Cyfnod Sylfaen yn eu hysgol. Dywedodd rhai ysgolion wrthyn ni fod eu plant Cyfnod Sylfaen yn cael cyfle i chwarae rhan bwysig yn eu grwpiau llais y disgybl, yn aelodau o'r cyngor ysgol, ac yn cyfrannu at syniadau. Doedd ysgolion eraill ddim yn teimlo bod plant oed y Cyfnod Sylfaen yn chwarae rôl weithredol mewn grwpiau llais y disgybl. Roedd yr holl athrawon yn cytuno bod plant ag SEBD yn cael mwy o drafferth chwarae rhan weithredol mewn grwpiau llais y disgybl a bod camau yr oedd angen eu cymryd i sicrhau eu bod nhw'n gallu cyfranogi'n llawn ym mywyd yr ysgol.

Ysgol Gynradd Ringland: "Agwedd gydweithredol at weithgareddau ymdawelu"

Mae gofal, cefnogaeth ac arweiniad yn hanfodol i gefnogi disgyblion yn Ysgol Gynradd Ringland. Gan ei bod yn Ysgol sy'n Parchu Hawliau, mae llais y disgybl yn rhan hanfodol o'u gwaith.

Yn ysgol gynradd Ringland mae'r disgyblion yn gwybod bod eu llais yn cael: ei werthfawrogi, ei wrando, a bod eu barn yn cael ei chymryd o ddifri.

Mae'r ysgol wedi gweithio gyda'r plant i greu 'mannau myfyrio'. Mae'r manau hyn yn lleoedd diogel i'r disgyblion mewn gwahanol rannau o'r ysgol, lle ceir goleuo tyner, clustogau, amseryddion tywod, blancedi pwysau a gosodiadau cadarnhaol i annog y disgyblion i deimlo'n ddiogel.

Ym mhob ystafell ddosbarth mae ardaloedd 'ymdawelu' penodol lle gall y disgyblion feddwl a myfyrio, gyda blychau o adnoddau i annog plant i drafod eu teimladau a llyfrau i'w darllen.

Ar ben hyn, mae'r wythnos ysgol yn dechrau ar 'Ddydd Llun Meddylgar' (Mindful Monday), lle mae'r ysgol gyfan, o'r Meithrin i Flwyddyn 6, yn rhan o gefnogi llesiant emosiynol y disgyblion trwy ddefnyddio amrywiaeth o strategaethau o dylino Cyfoedion (cyn COVID)/dylino'ch hunan i weithgareddau Agweddau Cymdeithasol ac Emosiynol ar Ddysgu (SEAL) – anogir disgyblion i drafod a chyfranogi mewn gweithgareddau amser cylch sydd â themâu penodol a rhannu disgwyliadau ar gyfer yr wythnos ganlynol.

Mae'r disgyblion yn hunan-reoleiddio eu teimladau bob dydd trwy ddefnyddio thermomedr dosbarth a graddfa pum pwynt, sy'n eu hannog i feddwl am eu hanghenion emosiynol.

Yn ddiweddar mae'r ysgol wedi creu 'man awyr agored' ar gyfer y disgyblion mwyaf agored i niwed, ac mae hynny wedi gwella tiroedd yr ysgol. Hefyd mae dillad tywydd gwlyb wedi cael eu darparu, fel bod y ddarpariaeth hon yn bod ar gael i'r disgyblion yn gyson.

Llais y disgybl – Cyngor ysgol a grwpiau eraill llais y disgybl ar gyfer disgyblion Cyfnod Sylfaen. Darparu adnoddau i ddisgyblion i sicrhau eu bod nhw'n gallu cyfranogi'n llawn mewn grwpiau llais y disgybl. Gallai hyn gynnwys symbolau/lluniau i helpu trafodaeth neu oedolyn i gefnogi'r plant.

Cyfarch wrth y drws – cyfarch pob plentyn wrth ddrws yr ystafell ddosbarth. Maen nhw'n dewis eu cyfarchiad eu hunain, gan gynnwys: ysgwyd llaw, dawnsio a phawen lawen.

Amser cylch – defnyddio amser cylch i ofyn barn y plant ar syniadau yn y dosbarth fel barn ar wersi/weithgareddau, neu gynllun yr ystafell ddosbarth

Blychau ymdawelu – sicrhau bod ardaloedd/adnoddau fel blychau ymdawelu ar gael yn hwylus i ddisgyblion ar hyd y dydd pan fydd angen amdanyn nhw

Ymwybyddiaeth ofalgar, yoga a jariau llathr – rhoi cyfle i'r plant bontio o amser chwarae yn ôl i'r dosbarth

Dewis gweithgareddau ar gyfer y dosbarth – enghraifft o "[Ddewisiadau Lindys](#)" Bryn Teg neu'r "[Trên Dewisiadau](#)" o'r feithrinfa

Gwasanaeth cyflawniadau wythnosol – Dathlu cyflawniadau academaidd a gwerthfawr disgyblion bob wythnos, gweithio fel tîm o staff i sicrhau na chaiff unrhyw blentyn ei adael allan.

Cwestiynau i fyfyrrio arnyn nhw

Gallai'r cwestiynau canlynol gael eu defnyddio mewn cyfarfod staff llawn i annog eich tîm o staff i feddwl am y gwaith maen nhw'n ei wneud eisoes a'r camau mae angen iddyn nhw eu cymryd i wreiddio hawliau plant a chefnogi llesiant plant.

Ydyn ni'n rhoi cyfle i blant y Cyfnod Sylfaen fynegi eu hunain?

Ydyn ni'n gofyn barn plant y Cyfnod Sylfaen pan fyddwn ni'n gwneud newidiadau i'r ysgol?

Sut gallwn ni sicrhau bod ein hagwedd at gyfranogiad yn gyson ar draws y Cyfnod Sylfaen?

Sut gallwn ni sicrhau bod llais plant y Cyfnod Sylfaen yn cael ei glywed ar draws yr ysgol?

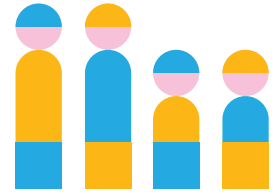
Ydy plant oed y Cyfnod Sylfaen yn ymwneud â'n cyngor ysgol? Os nad ydyn nhw, beth gallwn ni wneud i newid hynny?

AWGRYM GWYCH

Gwybod am eich hawliau

Lluniodd cyngor ysgol mewn ysgol fabanod yn ne Cymru eu fersiwn eu hunain o'n poster ["Gwybod am eich Hawliau"](#). Roedden nhw eisiau i blant yn eu hysgol fedru darllen a deall eu hawliau, felly fe lunion nhw ddarluniau i fynd gyda phob hawl.

Rhowch gyfle i'ch disgyblion berchnogi eu gwaith hawliau a chreu eu poster hawliau eu hunain!



Mae cyfrifoldebau gan holl staff lleoliadau addysg, ac maen nhw'n gwneud penderfyniadau ac yn cymryd camau sy'n effeithio ar blant. Dylai plant gael gwybodaeth a mynediad at weithdrefnau sy'n eu galluogi i gwestiynu a herio penderfyniadau a wnaed mewn lleoliadau addysg. Er mwyn i hynny fod yn effeithiol, mae angen i leoliadau addysg fod yn dryloyw a darparu rhesymau am eu penderfyniadau a'u camau gweithredu. Lle bynnag y bo modd, dylid cysylltu'r rheiny â hawliau plant. I feddu ar unrhyw hawl, mae'n rhaid i blant wybod y dylai'r hawl fod ganddyn nhw, a medru mynd ati'n weithredol i'w hawlio, gan gynnwys wrth wneud cwyn neu herio penderfyniadau a gweithredoedd. Mae atebolrwydd yn golygu galw llunwyr penderfyniadau i gyfrif, ac mae hynny'n galw am wybodaeth a data ynghylch perfformiad yn erbyn safonau hawliau plant.

Ein canfyddiadau

“Rhoi'r wybodaeth angenrheidiol i blant er mwyn iddyn nhw fedru gwneud penderfyniadau gwybodus.”

—Athro

Yn ystod y grwpiau ffocws bu'r athrawon yn cydnabod pwysigrwydd rhoi'r wybodaeth angenrheidiol i blant ag SEBD fedru chwarae rhan weithredol yn y dosbarth, roedd hynny'n cynnwys deall eu hemosiynau eu hunain, cyfathrebu a sgiliau cymdeithasol. Amlinellodd athrawon sut roedden nhw'n rhoi gwybodaeth i blant yn eu dosbarth, gan gynnwys amserlenni gweledol a rhoi i blant yr iaith angenrheidiol i fynegi eu hunain.

Fodd bynnag, yn ystod trafodaethau, daeth yn eglur fod plant ag SEBD yn aml yn cael eu gadael allan o drafodaethau am eu hymddygiad a gwaharddiadau/amserlenni cyfyngedig. Roedd athrawon yn cydnabod eu bod bob amser yn cynnwys teuluoedd yn y trafodaethau hyn, ond nad ydyn nhw bob amser yn cynnwys plant oed y Cyfnod Sylfaen.

Arfer Diddorol ar draws Cymru

Cyngor Ysgol yn ne Cymru: “Fe ofynnon ni i'r Llywodraethwyr”

Mae gan ysgol fabanod yn ne Cymru gyngor ysgol gweithredol, ac mae holl flynyddoedd y Cyfnod Sylfaen yn cael cyfle i fwydo i mewn i waith y cyngor ysgol.

Roedd y cyngor am wneud newidiadau i'w lle chwarae. Ar ôl ymgynghori â'r plant ym mhob dosbarth, gweithiodd y cyngor gyda'u hathrawon i edrych ar gost (a dichonolrwydd) yr offer. Yna cafodd y cyngor gyfarfod gyda'r Llywodraethwyr i esbonio'r costau oedd yn gysylltiedig â'r newidiadau roedden nhw am eu gwneud. Cytunodd y Llywodraethwyr i dalu am y newidiadau, a gofynnwyd i'r disgyblion ddod yn ôl ac esbonio sut cafodd y prosiect ei gyflawni.

Meithrinfa yn Rhondda Cynon Taf: “Nawr rydyn ni'n ei ysgrifennu ar y bwrdd”

Creodd staff mewn meithrinfa yn Rhondda Cynon Taf system newydd i sicrhau bod eu plant yn medru eu galw i gyfrif.

Roedd plant yn y feithrinfa yn rhwystredig bod y staff yn cadw anghofio cyflawni gweithgareddau roedden nhw wedi addo eu gwneud. Byddai staff yn aml yn cytuno i wneud gweithgaredd ar ddyddiad diweddarach neu ddiwrnod arall, ond oherwydd natur brysur y lleoliad, roedden nhw weithiau'n anghofio.

Cytunodd y staff â'r plant y bydden nhw'n ysgrifennu eu haddewidion ar y bwrdd er mwyn i'r plant fedru eu galw i gyfrif a sicrhau eu bod nhw'n cyflawni'r addewidion hynny.

Rhoi'r egwyddorion ar waith

Amser gyda'r pennaeth – gallai hwn fod yn weithgaredd amser cylch gyda'r pennaeth neu'n frecwast, fel bod disgyblion oed y Cyfnod Sylfaen yn cael cyfle i drafod eu profiad yn yr ysgol.

Fe ddwedsoch chi, fe wnaethon ni – mae hwn yn offeryn syml ond effeithiol ar gyfer adborth. Mae 'Fe ddwedsoch chi, fe wnaethon ni' yn fwrdd gweledol sy'n dangos i'r plant beth wnaethoch chi â'u mewnbwn. Byddai'r offeryn hwn yn ffordd dda i blant oed y Cyfnod Sylfaen gael adborth gonest gan oedolion ar faterion lle buon nhw'n rhan o'r ymgynghori.

Coeden ddyuniadau – mae modd defnyddio awgrym gweledol, felly gallai'r disgyblion gael deilen bapur yr un a thynnu llun neu ysgrifennu arni rywbeth maen nhw'n dymuno ei gael yn yr ysgol. Gall y rhain gael eu trafod fel dosbarth a gall yr athro/helpwr ysgrifennu ar ochr arall y ddeilen sut mae modd cefnogi'r dymuniad yma. Os nad oes modd cefnogi'r dymuniadau, e.e. rwy'n dymuno cael ci bach yn y dosbarth neu siocled bob amser egwyl, gall y dymuniad sbarduno sgwrs lle gall y staff siarad am amrywiaeth o hawliau, e.e. Erthygl 3 – mae'n rhaid i ni wneud beth sydd er eich lles pennaf. Gall disgyblion roi eu henw ar y ddeilen a'i hychwanegu at goeden rithwir, e.e. bwrdd arddangos.

Tasen i'n fos ar yr ysgol yma – gêm yw hon y gallwch chi ei chwarae gyda disgyblion cyfnod sylfaen er mwyn trafod sut i wella'r ysgol. Gallwch chi wneud hynny ar ffurf gweithgaredd amser cylch neu mewn grwpiau bach fel 'Fe es i i'r farchnad a phrynu...'. Gall y staff gofnodi'r syniadau a'u rhannu gyda'r disgyblion CA2/pennaeth a gallai'r pennaeth ddod ar ymweliad a dweud "Fi yw bos yr ysgol yma a dyma beth glywais i a dyma beth gallen ni/gallwn ni/allwn ni ddim gwneud"

AWGRYM GWYCH

"Yn Ysgol Bryn Teg bob wythnos rydyn ni'n gwobrwyo disgyblion sydd wedi gwneud "mwy na'r disgwyl" â 'Siocled Poeth gyda'r Pennaeth'. Dyw hynny ddim yn bosib ar hyn o bryd oherwydd cyfyngiadau COVID-19, felly rydyn ni'n anfon y disgyblion hyn adre gyda'r cynhwysion i wneud eu siocled poeth eu hunain a'i fwynhau gartre."



Fe ddwedsoch chi

Rydyn ni eisiau sleid metel newydd yn y lle chwarae

Rydyn ni eisiau darllen mwy i Doti'r ci

Fe wnaethon ni

Mae'r sleid metel yn rhy fawr i'r ffrâm ddringo, ond rydyn ni wedi dod o hyd i un newydd gwyrdd.

Fe ofynnwn ni allai Doti ddod yma ddau ddiwrnod yr wythnos, er mwyn i chi fedru darllen iddi'n amlach.

Cwestiynau i fyfyrrio arny'n nhw

Gallai'r cwestiynau canlynol gael eu defnyddio mewn cyfarfod staff llawn i annog eich tîm o staff i feddwl am y gwaith maen nhw eisoes yn ei wneud a'r camau mae angen iddyn nhw eu cymryd i wreiddio hawliau plant a chefnogi llesiant plant.

Ydyn ni'n gofyn i blant y cyfnod sylfaen am adborth? Pa ffurf gallai fod i hynny?

Ydyn ni'n esbonio pam mae rhai newidiadau'n digwydd yn yr ysgol, e.e. i sicrhau ein bod ni'n eich cadw'n ddiogel mae rhaid i ni lanhau'r dosbarth yn amlach

Sut rydyn ni'n rhoi gwybodaeth i blant oed y Cyfnod Sylfaen? Er enghraifft, ydy plant oed y Cyfnod Sylfaen yn gwybod sut i wneud cwyn yn ein hysgol ni?

Os bydd plentyn yn awgrymu rhywbeth – sut rydyn ni'n rhoi gwybod iddyn nhw eu bod nhw wedi cael eu gwrando?

Allwn ni gynnal amser cylch yn fwy rheolaidd i'r disgyblion ofyn cwestiynau agored am yr ysgol?

Sut mae “Teitl y pecyn offer” yn edrych yn ein hysgol ni?

Isod rydyn ni wedi crynhoi’r awgrymiadau ymarferol gallwch chi eu rhoi ar waith i weithredu dull seiliedig ar hawliau o ymdrin â llesiant. Gallwch chi ddefnyddio’r dudalen hon yn rhan o sesiwn gynllunio i’r staff i ystyried y dulliau byddwch chi’n eu defnyddio fel staff yn y dosbarth ac fel ysgol. Defnyddiwch y ddogfen hon ochr yn ochr â’r “Ddewislen ar gyfer Newid”.

Egwyddor	Strategaeth yn y Dosbarth	Strategaeth Ysgol Gyfan
Gwreiddio Hawliau Plant	Siarter Ystafell Ddosbarth Hawl y Mis	Hyfforddiant Staff: Yr adnodd hwn Y Ffordd Gywir Adolygu polisiau a’u cysylltu â hawliau plant Gosod targedau i fesur effaith hawliau
Cydraddoldeb a Pheidio â Chamwahanïaethu	Stori Sam Fi yw Fi Cynnwys teuluoedd	Cyfarch pob plentyn wrth gathau’r ysgol Cefnogaeth unigol ac wedi’i thargedu Cynnwys teuluoedd
Grymuso plant	Adnoddau Bitw Bach Amserlenni gweledol Trefniadau eistedd hyblyg Amser fi/ Cael dewis Rhoi rolau i’r plant chwarae	Gwirio emosiynau ar draws pob dosbarth
Cyfranogiad	Cyfarch wrth y drws Amser cylch Blychau ymdawelu Ymwybyddiaeth ofalgar, yoga a jarïau llathr Dewis gweithgareddau i’r dosbarth	Llais y disgybl Gwasanaeth cyflawniadau wythnosol
Atebolrwydd	Fe ddwedsoch chi, fe wnaethon ni Coeden ddymuniadau Tasen i’n fos ar yr ysgol yma	Amser gyda’r pennaeth Fe ddwedsoch chi, fe wnaethon ni

Dewislen ar gyfer newid

Mae modd defnyddio'r ddogfen hon i gynllunio ar lefel unigol, dosbarth ac ysgol gyfan. Gan feddwl am y strategaethau a amlinellwyd yn y ddogfen hon, nodwch pa rai byddwch chi'n eu datblygu, gan ddefnyddio ein tri phennawd. Gallwch chi ddod yn ôl at y ddogfen hon ac ychwanegu/newid strategaethau i weddu i anghenion eich disgyblion.

Cwrs Cyntaf:

Strategaeth y gallwch ei gweithredu yn hwylus ac yn gyflym.

Prif Gwrs:

Strategaeth a fydd yn cymryd mwy o amser i'w gweithredu (tymor).

Pwddin:

Strategaeth lle bydd angen mwy o fewnbwn gan aelodau eraill o'ch ysgol.

Y gymuned ehangach

Wrth gefnogi plant ag Anawsterau Cymdeithasol, Emosiynol ac Ymddygiadol (SEBD) mae'n bwysig eich bod chi'n cofio eich bod yn rhan o gymuned ehangach o gefnogaeth. Isod ceir rhestr o'r gefnogaeth allanol a ddylai fod ar gael i chi.

Gofynnwch am gefnogaeth yr awdurdod lleol i fapio'r gwasanaethau sydd ar gael, gan gynnwys yn y sector gwirfoddol. Mae hyn yn debygol o gynnwys gwasanaethau cymorth i deuluoedd, therapi iaith a lleferydd, gwasanaethau niwroddatblygiadol, diogelu a chefnogi ymddygiad gan yr awdurdod lleol, a chefnogaeth ar gyfer plant sy'n derbyn gofal ac wedi'u mabwysiadu.

Os byddwch chi'n teimlo nad oes digon yn cael ei wneud i gydlynu gwasanaethau ar gyfer plentyn a'u teulu, gallech chi ofyn am gyfarfod aml-ddisgyblaeth i drafod anghenion y plentyn a'r gefnogaeth sydd ar gael.

