

Coronafeirws a Ni

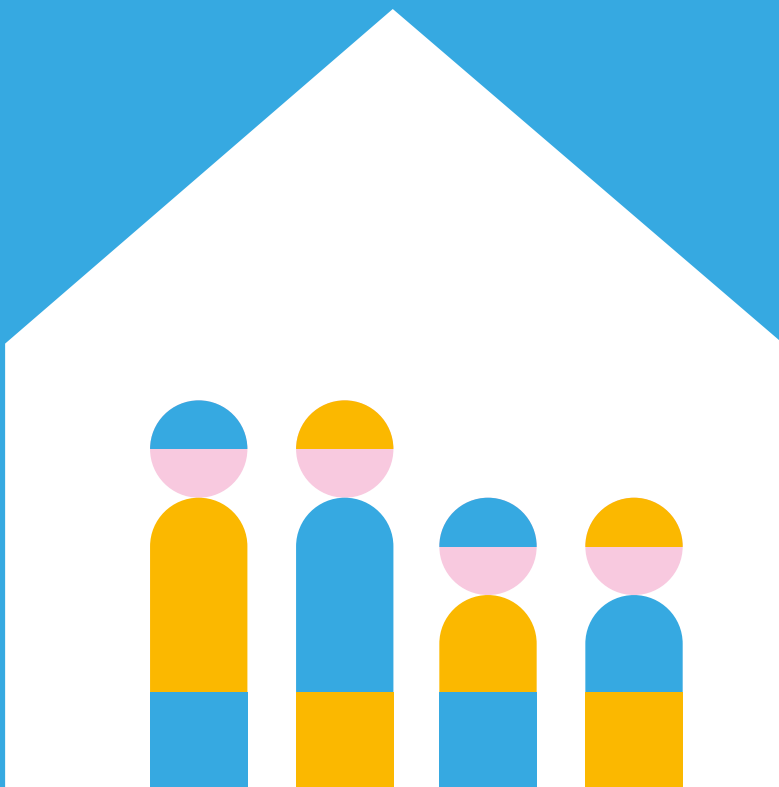
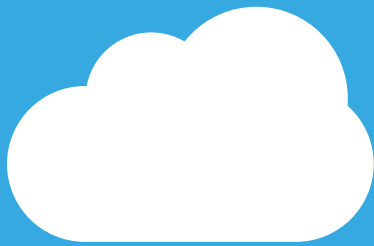
Medi 2020



Comisiynydd
Plant Cymru
Children's
Commissioner
for Wales

2020: blwyddyn sydd wedi troi'n byd ben i waered.

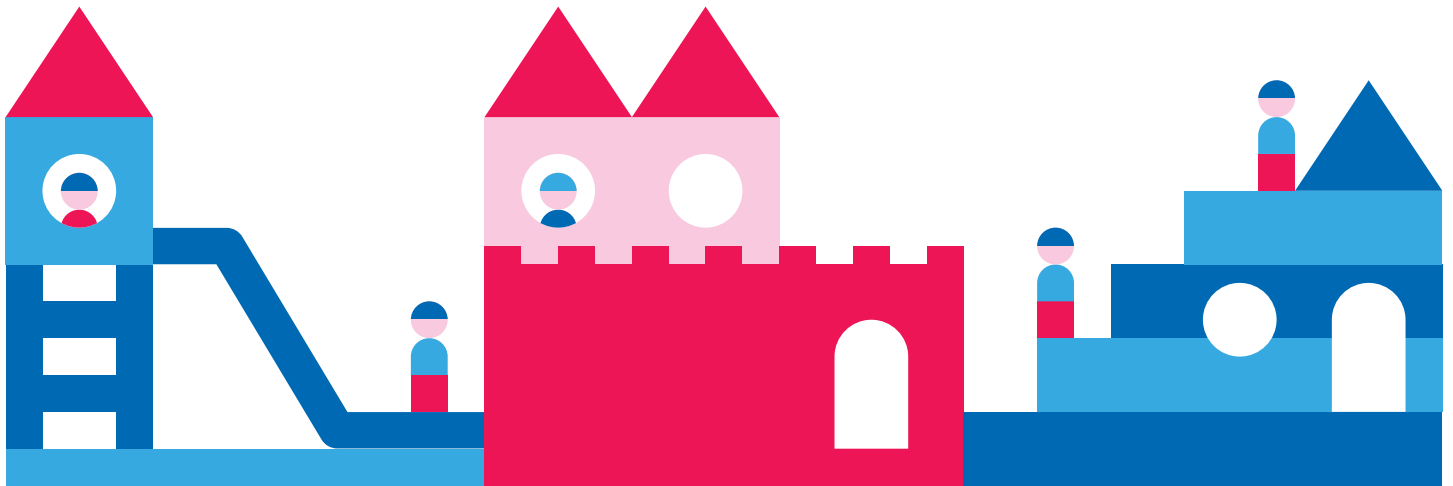
Rydyn ni wedi profi newid ar raddfa na allen ni fod wedi'i dychmygu, a hynny ym mhob agwedd ar ein bywydau.



Pan ddaeth yn amlwg i ni ganol mis Mawrth y byddai bywydau plant a phobl ifanc Cymru yn profi effaith ar raddfa fawr, roedden ni'n gwybod y byddai eleni'n un o'r blynyddoedd pwysicaf yn hanes 19 mlynedd y swyddfa hon.

Dydy'r pandemig heb ddod i ben, ond mae cwestiynau eisoes yn codi ynghylch pa mor dda mae Llywodraethau a gwasanaethau cyhoeddus wedi diogelu a chefnogi dinasyddion o bob oed yn ystod yr argyfwng. Yn yr adroddiad hwn, rydyn ni'n cynnig dadansoddiad o hawliau plant yng Nghymru yn ystod y pandemig hyd yma. Rydyn ni hefyd yn rhannu sut mae'r Comisiynydd Plant a'i thîm wedi ymateb i'r pandemig.

Fe gytunon ni ar ein blaenoriaethau, gan ddechrau ar y gwaith y bore wedi i Brif Weinidog Prydain gyhoeddi y byddai cyfyngiadau symud. Dyma grynodedb byr ohonyn nhw; mae llawer mwy o fanylion yn yr adroddiad hwn.



1

Sicrhau bod gan blant, pobl ifanc a'u teuluoedd wybodaeth a chynghor clar a dibynadwy.

Er mwyn gwneud hyn, fe lansion ni ein [Hwb Gwybodaeth Coronafeirws](#). Erbyn diwedd mis Awst 2020, roedd yr Hwb wedi cael dros 45,000 o ymweliadau, ac mae sefydliadau fel ysgolion, y llywodraeth ac Iechyd Cyhoeddus Cymru wedi ei argymhell fel ffynhonnell ddibynadwy ar gyfer gwybodaeth a chefnogaeth.

2

Sicrhau bod plant a phobl ifanc yn cael y cyfle i leisio eu barn.

Mae llawer mwy o wybodaeth yn yr adroddiad hwn ynghylch sut gwnaethon ni hyn. Ers y diwrnod cyntaf un, rydyn ni wedi aros mewn cysylltiad agos gyda llefydd fel unedau diogel ac unedau iechyd meddwl pobl ifanc, er mwyn gwirio bod ganddynt bopeth oedd ei angen arnynt, ac fe wirion ni bod ysgolion a'r gwasanaethau cymdeithasol yn cadw mewn cysylltiad â phlant roedden nhw'n poeni amdanynt. Fe wirion ni bod y llywodraeth yn monitro hyn i gyd, ac yn gweithredu ar y pryderon neu'r bylchau mewn gwasanaeth.

3

Sicrhau bod pobl yn gwrandao ar farn plant a phobl ifanc.

Ym mis Mai, fe lansion ni ein harolwg '[Coronafeirws a Fi](#)'. Cynllunio ni'r arolwg hwn gyda Llywodraeth Cymru, Senedd Ieuenctid Cymru a Phlant yng Nghymru er mwyn casglu safbwyntiau pobl ifanc rhwng 3 ac 18 oed yng Nghymru, ac fe helpodd plant a phobl ifanc i lywio'r cwestiynau ofynnion ni. Cymerodd bron i 24,000 o blant a phobl ifanc ran yn yr arolwg, ac mae'r canlyniadau wedi helpu i lywio rhai o benderfyniadau Llywodraeth Cymru, awdurdodau lleol ac ysgolion, a'n penderfyniadau ni hefyd.

Fe roddon ni gyfle i blant a phobl ifanc roi eu cwestiynau gerbron y Gweinidog Addysg, ac atebwyd llawer o'r rhain yn fyw ar BBC One Wales. Gwrandawon ni ar bryderon pobl ifanc mewn perthynas â'u haddysg drwy gydol tymor yr haf ac adeg canlyniadau arholiadau, a gweithredu ar y pryderon hyn.

4

Helpu'r llywodraeth a gwasanaethau eraill i glywed ac ymateb i brofiadau plant a phobl ifanc.

Roedden ni mewn cysylltiad dyddiol gyda gwahanol rannau o Lywodraeth Cymru er mwyn sicrhau bod gan blant eu hawliau. Fe sicrhauon ni fod uwch swyddogion a Gweinidogion yn clywed am y problemau roedd teuluoedd yn eu hwynebu, gan roi diweddariadau ysgrifenedig iddynt yn wythnosol a chynnal cyfarfodydd rheolaidd. Roedd y Comisiynydd yn diweddarau'r Dirprwy Weinidog, Julie Morgan, gyda safbwyntiau a phrofiadau plant mewn cyfarfodydd wythnosol. Gwnaethon ni'n siŵr fod y llywodraeth yn cael canlyniadau ein harolwg wrth iddynt ein cyrraedd ni, fel bod modd iddyn nhw weithredu arnynt yn syth.

Mae **atebolrwydd** i'r bobl ifanc rydyn ni yma i'w diogelu ac i eirioli ar eu rhan yn rhywbeth rydyn ni'n ymfalchïo ynddo; pan fydd plant a phobl ifanc yn dweud wrthon ni am rywbeth pwysig a'n bod ni wedi addo gwneud rhywbeth ar eu rhan, mae dweud wrthyn nhw beth rydyn ni wedi'i wneud yn rhan bwysig o'r gwaith. Diben yr adroddiad hwn yw rhoi manylion i blant, pobl ifanc a'r oedolion sy'n gofalu amdanynt ynghylch yr hyn rydyn ni wedi'i wneud ers i Covid-19 droi ein byd wyneb i waered. [Mae fersiwn hawdd ei ddarllen yma](#) ➔.

Ein rôl ni yw dal y llywodraeth i gyfrif ar hawliau plant. Yn yr adroddiad hwn, rydyn ni'n sôn am yr hyn rydyn ni'n credu y gwnaeth y llywodraeth ei wneud yn dda o ran hawliau plant, beth nad oedd cystal, a beth rydyn ni'n meddwl ddylai ddigwydd nesaf.

10,000

Ym mis Mawrth wnaethon ni penderfyniadau am ein cynllun gwaith llunion ni blwyddyn ddiwethaf gyda dros 10,000 o blant a phobl ifanc.



Beth am weddill ein gwaith?

Ym mis Mawrth, fe wnaethon ni benderfyniadau hefyd ynghylch ein cynllun gwaith, y bu i ni ei lunio y llynedd ar ôl ymgynghori â dros 10,000 o blant a phobl ifanc.

Ynghyd ag ymgymryd â gwaith ychwanegol mewn ymateb i'r pandemig, fe benderfynon ni barhau â'n prosiectau – ond drwy newid pryd fyddai rhywfaint o'r gwaith hwn yn digwydd er mwyn ein galluogi ni i ymateb i'r materion mwyaf brys roedd plant yn eu hwynebu.

Rydyn ni wedi parhau i gyflawni ein gwaith dydd i ddydd ar draws ein timau, er gwaetha'r amgylchedd newydd a heriol: Mae ein fîm Ymchwiliadau a Chyngor wedi gwrandao'n uniongyrchol ar blant a theuluoedd, mae'r Tîm Cyfranogi wedi ymgysylltu â grwpiau ledled Cymru ar blatfformau fideo, ac mae ein fîm Polisi wedi ymateb yn gyflym i hysbysu a chynghori ar hawliau plant ar gyfer canllawiau newydd y Llywodraeth ar iechyd meddwl, addysg, gofal plant, gofal cymdeithasol a thrafnidiaeth yn ystod y cyfnod hwn. Mae ein fîm Cyfathrebu wedi parhau i sicrhau ein bod yn codi llais ar faterion pwysig, fel sicrhau y gallai plant ddychwelyd i'r ysgol ym mis Medi.

Roedd ein fîm staff cyfan yn awyddus i chwarae eu rhan a wynebu'r her roedd y feirws yn ei chyflwyno. Gwirfoddolodd rhai ohonon ni yn ein cymunedau, ac fe roddon ni amser o'r gwaith i'r staff wneud hynny.

Mae gweddill yr adroddiad hwn yn rhoi trosolwg o ba mor dda mae Cymru wedi gwneud hyd yma o ran hawliau plant a phobl ifanc yn ystod y pandemig, a beth rydyn ni wedi'i wneud yn ei gylch.

Dylech nodi mai trosolwg sydd i'w weld yn yr adroddiad hwn. Rydyn ni'n disgwyl y bydd golwg llawer mwy manwl ar gofnodion Llywodraeth Cymru drwy'r ymchwiliad cyhoeddus y mae disgwyl ei gynnal yn y Deyrnas Unedig a/neu yng Nghymru, a hefyd yr adolygiad annibynnol i'r problemau gyda chanlyniadau arholiadau.

Blaenoriaethau'r Cenhedloedd Unedig o ran plant yn ystod y pandemig: sut wnaeth Cymru a beth wnaethon ni yn ei gylch?

Panel o arbenigwyr annibynnol yw Pwyllgor y Cenhedloedd Unedig ar Hawliau'r Plentyn, sy'n gyfrifol am fonitro sut mae llywodraethau ledled y byd yn diogelu hawliau plant. Ym mis Ebrill 2020, fe gynghoron nhw lywodraethau ledled y byd i ganolbwyntio ar 11 maes allweddol:

1

Ystyried effeithiau cymdeithasol, addysgol, economaidd, adloniadol ac iechyd y pandemig ar hawliau'r plentyn.

2

Archwilio datrysiadau amgen a chreadigol i blant gael arfer eu hawliau i ymlacio, hamdden, adloniant a gweithgareddau diwylliannol ac artistig.

3

Sicrhau nad yw dysgu ar-lein yn gwaethgu anghydraddoldebau presennol nac yn disodli rhyngweithio rhwng disgyblion ac athrawon.

4

Gweithredu mesurau brys er mwyn sicrhau bod plant yn cael bwyd maethlon.

5

Cynnal y ddarpariaeth gwasanaethau sylfaenol i blant, gan gynnwys gofal iechyd, dŵr, glanweithdra a chofrestru genedigaethau.

6

Diffinio gwasanaethau craidd diogelu plant fel gwasanaethau hanfodol, a sicrhau eu bod yn parhau i weithredu ac ar gael, gan gynnwys ymweliadau â chartrefi lle bo angen, a darparu gwasanaethau iechyd meddwl proffesiynol ar gyfer plant sy'n byw â chyfyngiadau symud.

7

Diogelu plant y mae eu bregusrwydd yn cael ei waethgu gan amgylchiadau eithriadol yn sgil y pandemig.

8

Rhyddhau plant sydd ym mhob math o leoliadau cadw, pan fo'n bosib, ac yn achos plant na ellir eu rhyddhau, darparu ffordd o gynnal cyswllt rheolaidd gyda'u teuluoedd.

9

Atal arestio neu gadw plant yn y ddalfa am dorri canllawiau a chyfarwydddebau'r Wladwriaeth yn ymwneud â Covid-19.

10

Dosbarthu gwybodaeth gywir am Covid-19 a sut i atal heintio mewn ieithoedd a fformatau sy'n addas i blant ac sy'n hygyrch i bob plentyn.

11

Darparu cyfleoedd i safbwyntiau plant gael eu clywed a'u hystyried mewn prosesau gwneud penderfyniadau am y pandemig.



Dyma grynodeb o'n deallwriaeth am brofiadau blant a phobl ifanc yng Nghymru ar sail y blaenoriaethau hyn, a sut rydyn ni wedi bod yn gweithio i sicrhau bod Llywodraeth Cymru a gwasanaethau eraill yn gweithredu ar y blaenoriaethau hyn.





Ystyried effeithiau cymdeithasol, addysgol, economaidd, adloniadol ac iechyd y pandemig ar hawliau'r plentyn.

Beth ddigwyddodd yng Nghymru?

- Gwnaed rhai penderfyniadau a oedd yn amlwg wedi'u cynllunio i ddiogelu hawliau plant o dan Gonfensiwn y Cenhedloedd Unedig ar Hawliau'r Plentyn. Roedd hyn yn cynnwys ehangu darpariaeth yn lle prydau ysgol am ddim yn ystod gwyliau Pasg a Haf ysgolion. Ni ddylai dim un plentyn fod yn llwglyd yn ystod y gwyliau, a hoffem weld darpariaeth ar gyfer y plant hyn drwy gydol y flwyddyn; mae'r argyfwng wedi dangos i ni beth sy'n bosib pan gaiff hawliau plant eu blaenoriaethu fel hyn.
- Enghraifft gadarnhaol arall yw rhywbeth na ddigwyddodd yng Nghymru. Yn gynnar yn ystod yr argyfwng, cyflwynodd Llywodraeth y Deyrnas Unedig Offeryn Statudol 445 a oedd yn cael gwared ag ystod eang o fesurau diogelu ym maes gofal cymdeithasol plant yn Lloegr. Hyd yma, nid oes camau cyfreithiol o'r fath wedi'u cymryd yng Nghymru, ac mae plant sy'n derbyn gofal cymdeithasol wedi cadw eu holl hawliau i gael gwasanaethau a chefnogaeth.
- Roedd sawl achlysur lle gwnaeth y Llywodraeth benderfyniadau i ddiogelu rhai hawliau, rhai iechyd a goroesi yn bennaf, a effeithiodd ar fynediad plant at hawliau eraill fel addysg, gweld teulu a ffrindiau, a chwarae. Er bod modd cyfiawnhau penderfyniadau o'r fath mewn argyfwng fel pandemig, dylai'r llywodraeth hefyd fod wedi bod yn asesu'r effaith ar holl hawliau plant ar yr un pryd. Oherwydd brys i ddatgan argyfwng iechyd y cyhoedd ar draws gwledydd Prydain, gwnaed rhai penderfyniadau yn gyflym iawn, fel cyflwyno mesurau cyfyngiadau symud cyffredinol. Roedd y penderfyniadau hyn wedi'u dylanwadu'n helaeth gan benderfyniadau Llywodraeth y Deyrnas Unedig, ond dylai penderfyniadau a rheoliadau a wneir yng Nghymru fod yn destun Asesiadau o'r Effaith ar Hawliau Plant. Rydyn ni'n gwybod drwy dystiolaeth Llywodraeth Cymru i Bwyllgor Plant, Pobl Ifanc ac Addysg y Senedd na wnaed hyn. Gallai ystyriaeth bwrsoplo o

hawliau plant ar y cam cynharaf posib fod wedi caniatáu i gynllun cenedlaethol ar gyfer cefnogi addysg ddatblygu, er enghraifft, er mwyn lliniaru rhywfaint o effaith y penderfyniad i gau ysgolion.

- Yn ogystal, ysgrifennodd Llywodraeth Cymru aton ni ym mis Gorffennaf 2020 i roi gwybod na fyddai gwaith ar ganllawiau statudol i blant a addysgir gartref a rheoliadau i ddiogelu plant mewn ysgolion annibynnol yng Nghymru yn parhau bellach. Awgrymai'r llythyr fod y penderfyniad "wedi'i wneud yn dilyn ymarfer traws-lywodraethol, a oedd yn gwerthuso adnoddau presennol yn erbyn llwyth gwaith yng ngoleuni'r angen digynsail i ymateb i Covid19 a goblygiadau posib diwedd cyfnod pontio'r Undeb Ewropeaidd." Ni wnaed Asesiad o'r Effaith ar Hawliau Plant i lywio'r penderfyniad hwn.

- Prin oedd yr asesiadau effaith ar hawliau plant a gyhoeddwyd ochr yn ochr â phenderfyniadau. Pan fyddai'r dogfennau hyn yn cael eu cyhoeddi, roeddent yn dueddol o gyfiawnhau pam fod penderfyniad eisoes wedi'i wneud, yn hytrach na phwysu a mesur y risgiau a'r gwrthbwysau i hawliau plant. Cwblhawyd llawer o'r asesiadau wythnosau ar ôl y penderfyniadau gwreiddiol, felly roedd hi'n anodd gweld sut roedd hawliau plant wedi hysbysu'r penderfyniad a wnaed na'r opsiynau a ystyriwyd.
- Cyhoeddodd y Dirprwy Weinidog Plant ddatganiad ar 17 Gorffennaf 2020 i nodi pedair blynedd ers argymhellion neu Sylwadau Terfynol Pwyllgor y Cenhedloedd Unedig ar Hawliau'r Plentyn i'r Deyrnas Unedig. Roedd y datganiad yn nodi sut roedd hawliau plant wedi datblygu mewn nifer o ffyrdd yn ystod y flwyddyn, ond dywedodd hefyd na fyddai'r Llywodraeth yn cyhoeddi adroddiad ar eu gwaith yn cyflawni hawliau plant o dan Fesur Hawliau Plant a Phobl Ifanc (Cymru) 2011 yn 2020

fel sy'n ofynnol, ac y byddent yn ymestyn y cyfnod arferol rhwng adroddiadau o 2.5 mlynedd i 5 mlynedd. Roedd hyn yn anghyfreithlon o bosib, gan nad ymgynghorwyd â'r Comisiynydd Plant na phlant a phobl ifanc fel sy'n ofynnol er mwyn gwneud newid fel hyn, ac nid oedd Aelodau o'r Senedd wedi cael cyfle i ystyried Cynllun Hawliau Plant diwygiedig a oedd yn cynnwys yr amserlen hon. Ar ôl cwestiynau a phryderon a fynegwyd ganddon ni a nifer o sefydliadau eraill, ailystyriodd y Llywodraeth hyn, ac erbyn hyn maent wedi ymrwymo i gyhoeddi'r adroddiad hwn yn y flwyddyn newydd.

- Mae Pwyllgor Plant, Pobl Ifanc ac Addysg y Senedd hefyd wedi cyhoeddi canfyddiadau eu hymchwiliad Hawliau Plant yn ystod y cyfnod hwn, ac mae disgwyl y bydd y Llywodraeth yn ymateb i hyn ym mis Medi 2020.

Ysgrifennon ni'n ffurfiol at y Dirprwy Weinidog lechyd a Gwasanaethau Cymdeithasol (y Gweinidog sy'n gyfrifol am hawliau plant) i fynegi ein pryderon ynghylch y nifer ac ansawdd isel yr asesiadau o effaith ar hawliau plant a oedd yn cael eu cwblhau yn ystod y pandemig.



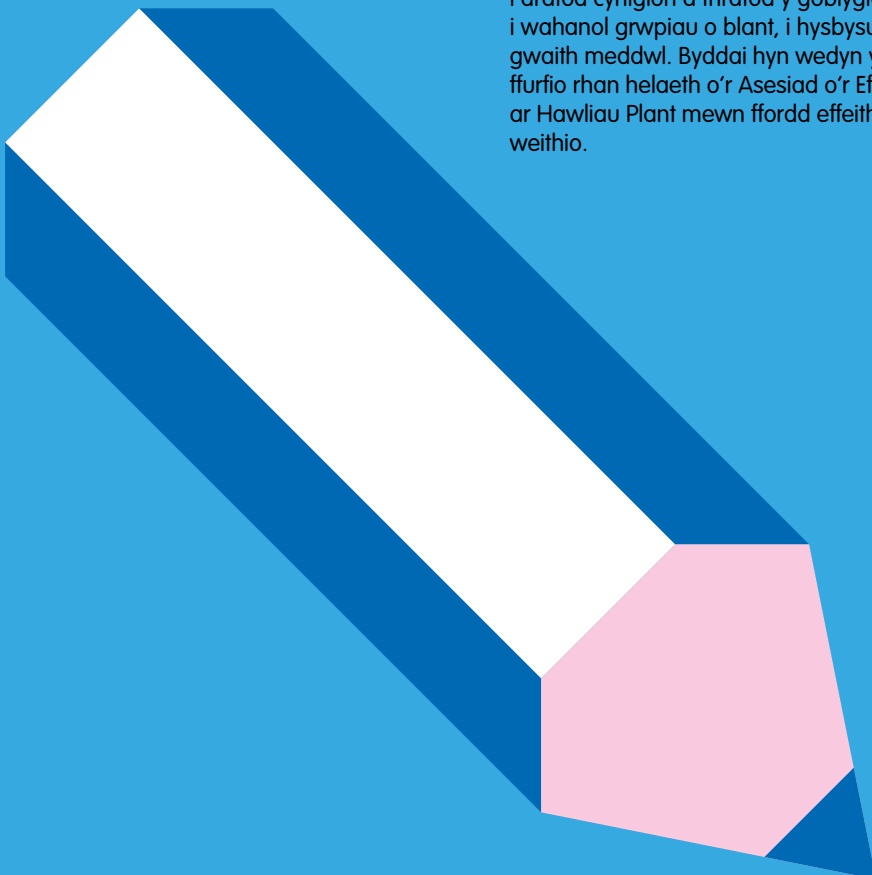
Beth wnaethon ni?

- Cynhaliodd y Comisiynydd a'r fîm gyfarfodydd aml gyda Gweinidogion a swyddogion i godi materion hawliau plant. Roedd rhai yn ddyddiol ar adegau.
- Ysgrifennon ni'n ffurfiol at y Dirprwy Weinidog Iechyd a Gwasanaethau Cymdeithasol (y Gweinidog sy'n gyfrifol am hawliau plant) i fynegi ein pryderon ynghylch nifer ac ansawdd isel yr asesiadau o effaith ar hawliau plant a oedd yn cael eu gwneud yn ystod y pandemig.
- Wrth i'r pandemig barhau, cynhalion ni gyfarfodydd gyda swyddogion lle buon ni'n eu cynorthwyo i ystyried materion hawliau plant fel rhan o benderfyniadau a chanllawiau newydd. Ymatebon ni'n ysgrifenedig i ganllawiau drafft brys hefyd, yn aml yn darparu sylwadau a gwelliannau ar ddogfennau ymhen rhai oriau o'u derbyn. Drwy'r prosesau hyn, roedd modd i ni newid rhai penderfyniadau, sicrhau bod gwahanol grwpiau o blant yn cael eu hystyried, ac atal rhai newidiadau posib ar y cam cynllunio roedden ni o'r farn y bydden nhw'n cael effaith negyddol ar hawliau plant. Rydyn ni wedi cydweithio'n agosach nag arfer â swyddogion yn ystod y cyfnod hwn, oherwydd cyflymder y newid, ond hefyd er mwyn sicrhau bod hawliau plant wir yn cael eu hystyried fel rhan o'r prosesau gwneud penderfyniadau.

Ysgrifennon ni at y Llywodraeth i gynnig ein cymorth a'n harbenigedd yn ystyried hawliau plant yn gynt yn y broses gwneud penderfyniadau. Awgrymon ni y gallai aelodau o'r Grŵp Cyngori ar Hawliau Plant, gan ein cynnwys ni, gwrdd â swyddogion i drafod cynigion a thrafod y goblygiadau i wahanol grwpiau o blant, i hysbysu eu gwaith meddwl. Byddai hyn wedyn yn ffurfio rhan helaeth o'r Asesiad o'r Effaith ar Hawliau Plant mewn ffordd effeithlon o weithio.

Serch hyn, roedd rhai penderfyniadau a chanllawiau roedden ni'n dal i deimlo nad oedden yn ddigon cryf i ddiogelu holl hawliau plant. Mae enghreifftiau o hyn yn cynnwys canllawiau ar ffrydio byw, a oedd yn atal plant rhag cael cefnogaeth ffrydio byw unigol, ac nid oedden yn ystyried sut gallai plant ag Anghenion Dysgu Ychwanegol gael y gefnogaeth bersonol oedd ei hangen arnynt i ddysgu.

- Rhannon ni faterion ac achosion posib o dorri hawliau plant, a amlygwyd drwy ein gwasanaeth Ymchwiliadau a Chyngor, gyda swyddogion yn wythnosol er mwyn hysbysu canllawiau a phenderfyniadau, ynghyd â chydweithio gyda gwasanaethau lleol perthnasol i wneud newidiadau ar gyfer plant lle nad oedd canllawiau neu gyngor wedi'i ddilyn yn gywir.
- Rhoddon ni dystiolaeth ysgrifenedig ar ystod o feysydd, gan gynnwys oedi arholiadau, ysgolion yn ailagor a dysgu ar-lein, cefnogaeth iechyd meddwl a phlant sy'n byw mewn tlodi.
- Fe wnaeth ein hymyriadau a'n dadleuon cryf arwain at rai newidiadau, yn ein tyb ni fyddai wedi cael effaith negyddol ar hawliau plant i wasanaeth, i roi i'r neulltu.
- Mewn ymateb i geisiadau gan awdurdodau lleol, cyhoeddwn ni ein [teclyn](#) Asesiad o'r Risg i Hawliau Plant hefyd, y gall unrhyw gorff cyhoeddus ei ddefnyddio yn eu gwaith. Er nad oes gofyn i bob corff cyhoeddus ddefnyddio Asesiadau o'r Effaith ar Hawliau Plant, gallan nhw fod yn declyn defnyddiol i annog penderfynwyr i feddwl am oblygiadau eu cynlluniau a sut i sicrhau eu bod yn cael yr effaith fwyaf cadarnhaol bosib ar blant a phobl ifanc.





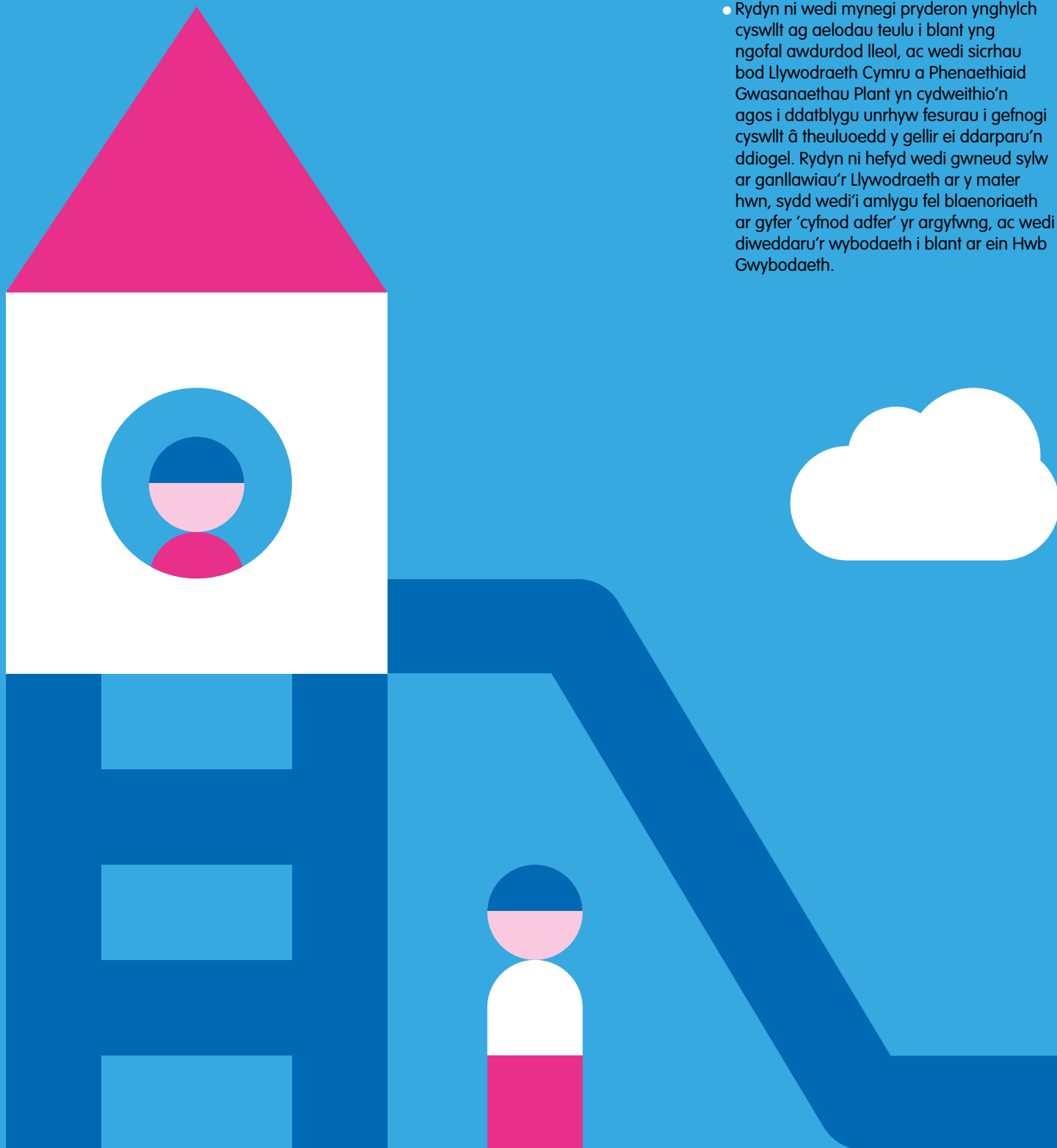
Archwilio datrysiadau amgen a chreadigol i blant gael arfer eu hawliau i ymlacio, hamdden, adloniant a gweithgareddau diwylliannol ac artistig.

Beth ddigwyddodd yng Nghymru?

- Oherwydd y cyfyngiadau symud, cafodd cyfleoedd plant ar gyfer gweithgareddau chwarae a hamdden eu cyfyngu'n sylweddol o ganlyniad i gau llyfrgelloedd, parciau chwarae, canolfannau hamdden, a phob clwb chwaraeon a gwasanaeth ieuentid a chwarae.
- Roedd rhywfaint o anghysondeb o ran pa barciau a oedd wedi'u cau, a hynny hyd yn oed mewn un ardal awdurdod lleol, ac roedd rhai'n araf yn ailagor ar ôl cael caniatâd i wneud hynny. Arhosodd rhai gwasanaethau llyfrgell ar gau hefyd, hyd yn oed ar ôl i'r canllawiau newid; rydyn ni'n gwybod bod llyfrgelloedd yn cynnig cefnogaeth allweddol i blant, yn enwedig y rhai o deuluoedd incwm isel.
- Bu i lawer o wasanaethau ieuentid barhau i roi cefnogaeth – ar-lein a dros y ffôn yn bennaf, ond hefyd wyneb yn wyneb.
- Defnyddiodd llawer o ysgolion a sefydliadau eraill fel yr Urdd, Chwarae Cymru a Chyfoeth Naturiol Cymru ffyrdd arloesol o gefnogi chwarae ac ymarfer corff. Er enghraifft, sicrhodd Eisteddfod ddigidol yr Urdd - Eisteddfod T - y gallai plant gael mynediad at eu hawl i chwaraeon a hamdden, a hefyd eu hawl i gymryd rhan mewn gweithgareddau yn eu hiaith eu hunain.

Beth wnaethon ni?

- Fe greon ni lawer o fideos i blant a rhieni/ gofaluwr gyda syniadau ynghylch sut i ymlacio a chwarae am ddim yn yr ardd gyda phethau sydd i'w cael o gwmpas y tŷ.
- Hyrwyddon ni syniadau ac adnoddau gan sefydliadau eraill fel Chwarae Cymru a sefydliadau iechyd meddwl.
- Ysgrifennon ni at y Prif Weinidog ar 6 Gorffennaf 2020 i fynegi pryder gan nad oedd ardaloedd chwarae mewn parciau yn cael eu hagor mor gyflym â gwasanaethau i oedolion, fel tafarndai. Cafodd parciau chwarae eu cynnwys yn y cam nesaf o leddfu cyfyngiadau gan y Prif Weinidog.
- Rydyn ni wedi mynegi pryderon ynghylch cyswllt ag aelodau teulu i blant yng ngofal awdurdod lleol, ac wedi sicrhau bod Llywodraeth Cymru a Phenaethiaid Gwasanaethau Plant yn cydweithio'n agos i ddatblygu unrhyw fesurau i gefnogi cyswllt â theuluoedd y gellir ei ddarparu'n ddiogel. Rydyn ni hefyd wedi gwneud sylw ar ganllawiau'r Llywodraeth ar y mater hwn, sydd wedi'i amlygu fel blaenoriaeth ar gyfer 'cyfnod adfer' yr argyfwng, ac wedi diweddarau'r wybodaeth i blant ar ein Hwb Gwybodaeth.





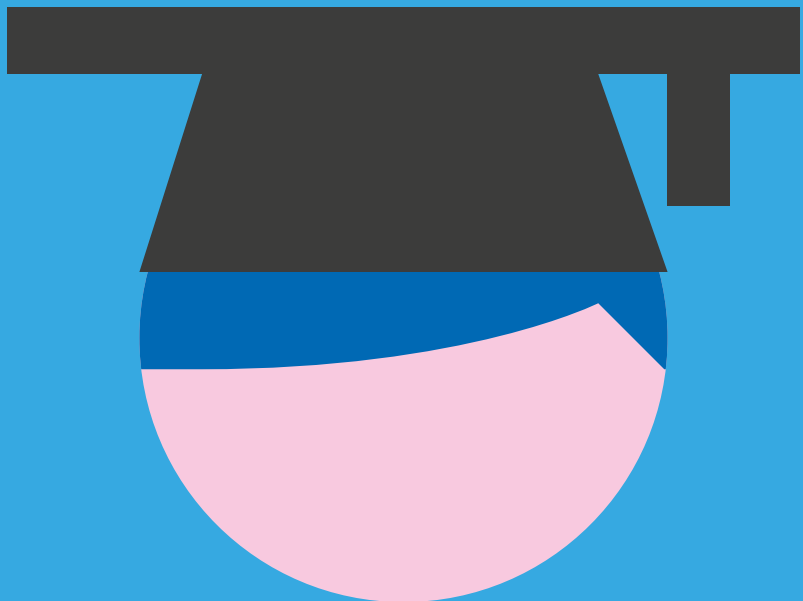
Sicrhau nad yw dysgu ar-lein yn gwaethgu anghydraddoldebau presennol nac yn disodli rhyngweithio rhwng disgyblion ac athrawon.

Beth ddigwyddodd yng Nghymru?

- Gweithredodd y Llywodraeth i ddarparu cyllid ar gyfer awdurdodau lleol i ddsbarthu dyfeisiau digidol a sicrhau bod gan deuluoedd fynediad at fand eang. Dosbarthwyd miloedd o ddyfeisiau, ond drwy gydol y pandemig clywsom am blant unigol oedd heb fynediad at ddysgu ar-lein neu oedd â mynediad cyfyngedig gan fod ar oedolion neu frodyr a chwiorydd hŷn angen gliniaduron, ffonau neu lechi y rhan fwyaf o'r amser.
- Drwy ein harolwg, fe ddysgon ni fod gan bron bob plentyn a pherson ifanc ryw gysylltiad â'u hysgol neu goleg ar ôl i'r adeiladau gau i'r rhan fwyaf o ddisgyblion
- Roedd y gefnogaeth yn amrywio llawer, ac yn ymddangos fel petai'n dibynnu ar yr ysgol neu ar athrawon unigol. Ni osodwyd disgwyliadau clir ar lefel genedlaethol, a weithiau byddai plant a phobl ifanc o'r un ysgol yn cael profiadau gwahanol iawn. Roedd y rhain yn amrywio o wersi dyddiol 'byw' ar-lein mewn rhai ysgolion, i blant a rhieni eraill yn adrodd eu bod yn cael un e-bost wythnosol gyda rhestr o waith a dolenni. Dywedodd rhai plant a theuluoedd writhon ni nad oeddent wedi cael unrhyw adborth ar ddysgu nac ar dasgau cartref. Lle nad oedd ysgolion yn cynnig addysgu 'byw' ar-lein, roedd llawer yn darparu fideos wedi'u recordio ymlaen llaw o athrawon yn egluro gwaith ysgol neu'n gosod tasgau dysgu cartref. Darparodd llawer o ysgolion a cholegau gefnogaeth unigol i ddysgwyr roedden nhw'n gwybod yr oedd angen cymorth ychwanegol arnynt – drwy alwadau ffôn, adnoddau copi caled ac ymweliadau cartref.

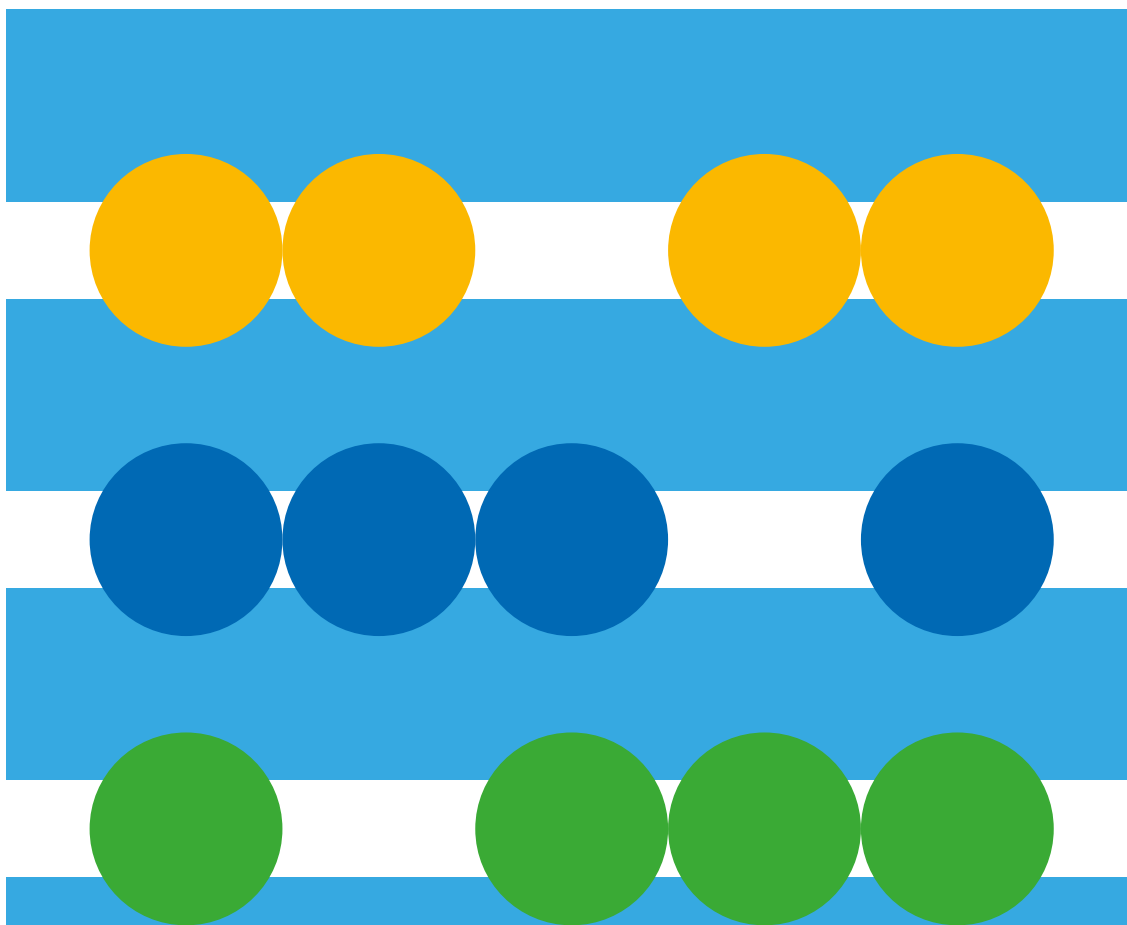
- Roedd llawer o blant a phobl ifanc yn ei chael yn anodd deall y gwaith a anfonwyd atyn nhw, ac roedd pobl ifanc rhwng 12 ac 18 oed a ymatebodd i'r arolwg Coronafeirws a Fi yn adrodd pryderon nodedig: dim ond 11% o'r grŵp hwn ddywedodd nad oedden nhw'n poeni am eu haddysg, ac roedd 54% yn poeni am gael eu gadael ar ôl.
- Cyhoeddodd y Llywodraeth ganllawiau i gefnogi dysgu ar-lein. Gofynnwn ni iddyn nhw osod isafswm y gallai pob dysgwr ei ddisgwyl gan eu hysgol neu goleg, ond wnaethon nhw mo hyn.
- Canslwyd arholiadau allanol. Roedd llawer o bobl ifanc yn teimlo'n ansicr ynghylch sut byddai eu canlyniadau'n cael eu cyfrifo. Gweithiodd y Llywodraeth gyda'i hasiantaethau cymwysterau ac arholiadau i drefnu system yr oedden nhw'n gobeithio y byddai'n darparu canlyniadau teg a sefydlog i bobl ifanc yn seiliedig ar asesiadau canolfannau, data arall am gyflawniadau unigol, a data ar hanes canlyniadau'r ysgol neu goleg. Fel sy'n hysbys, arweiniodd y broses hon at lawer o unigolion yn derbyn canlyniadau gwahanol iawn i'r hyn a oedd wedi'i ragamcanu ar eu cyfer, ac ymdeimlad eang o anghyfiawnder. Ar Ddydd Llun 17 Awst, gwnaeth y Gweinidog Addysg benderfyniad i ddyfarnu graddau asesu'r canolfannau i ddisgyblion. Mae'r broses nawr yn destun adolygiad annibynnol.

Roedd pobl ifanc 12-18 yn nodi pryderon penodol: roedd dim ond 11% o'r grŵp oedran hwn yn dweud eu bod nhw ddim yn becsu am eu haddysg, a 54% yn becsu am gwmpo tu ôl gyda'u gwaith.



Beth wnaethon ni?

- Gwrandawon ni ar brofiadau addysg plant drwy ein harolwg eang a'r gwasanaeth Ymchwiliadau a Chyngor.
- Codon ni bryderon gydag awdurdodau lleol a'r Llywodraeth ynghylch diffyg mynediad at offer technoleg gwybodaeth a mynediad at fand eang i rai disgyblion.
- Fe wnaethon ni hefyd godi pryderon gyda Llywodraeth Cymru roedden ni wedi'u clywed gan bobl ifanc. Roedd hyn yn cynnwys pryderon am effaith y newidiadau i addysg ar y rhai sy'n derbyn addysg mewn lleoliadau addysg heblaw yn yr ysgol, fel diffyg mynediad at safle dysgu ar-lein Hwb, a phryderon hefyd ynghylch cwblhau Bagloriaeth Cymru.
- Yn dilyn canlyniadau'r arolwg, bu i'r Comisiynydd gwrdd â grŵp Cyfarwyddwyr Addysg Cymru gyfan, consortia addysg, a'r rhan fwyaf o undebau athrawon i fynegi pryderon ynghylch anghysondebau yn y darpariaethau dysgu cyfunol.
- Mynegon ni ein pryderon am anawsterau ac anghyfiawnderau posib gyda'r system arholiadau o fis Mai ymlaen, fel sydd wedi'i nodi [yma](#). Ar ôl clywed gan lu o bobl ifanc ac ysgolion yn y dyddiau ar ôl y canlyniadau, daeth y Comisiynydd i'r casgliad mai'r ffordd fwyaf teg o ymdrin â chanlyniadau eleni fyddai mynd yn ôl at raddau asesu'r canolfannau, ac anogodd y Llywodraeth i wneud y penderfyniad hwn ar newyddion teledu Cymru gwledydd Prydain. Ar ôl penderfyniad y Llywodraeth i fynd yn ôl at raddau asesu'r canolfannau, buon ni'n parhau i alw am system apelio decach, fel y gwnaethon ni cyn y diwrnod canlyniadau. Galwon ni hefyd am waith cynllunio cynnar er mwyn osgoi problemau tebyg ym mlwyddyn academaidd 2020-21, ac rydyn ni'n cyfrannu at adolygiad annibynnol o ganlyniadau arholiadau 2020.
- Ymatebon ni i bryderon plant a phobl ifanc a oedd yn colli eu haddysg, drwy alw'n gyhoeddus ar y Llywodraeth i sicrhau y gallai plant ddychwelyd i addysg amser llawn cyn gynted â'i bod hi'n saff iddynt wneud hynny.

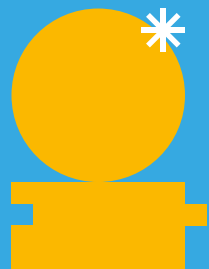


4

Gweithredu mesurau brys er mwyn sicrhau bod plant yn cael bwyd maethlon.

Beth ddigwyddodd yng Nghymru?

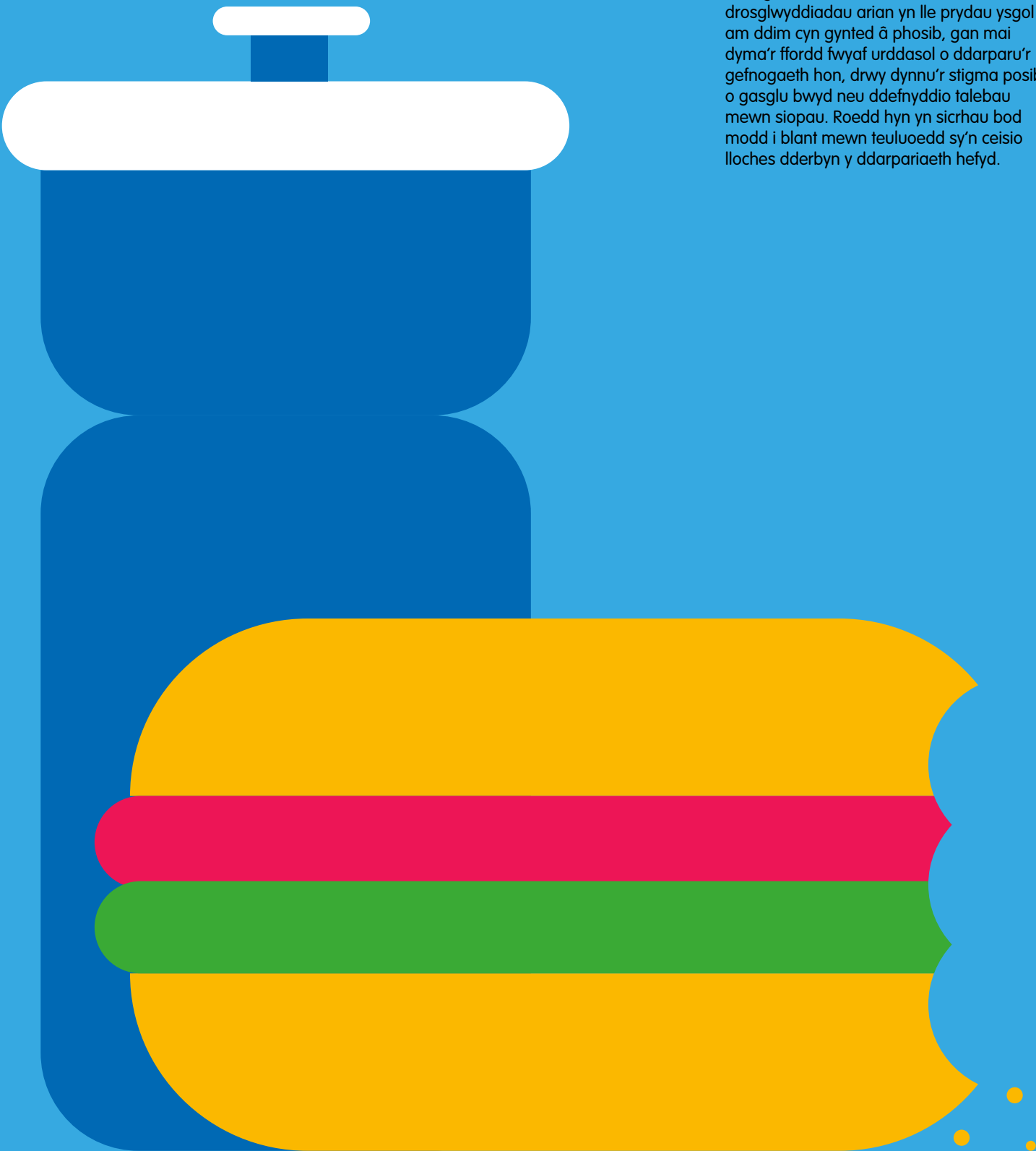
- Mae mynediad at brydau ysgol am ddim yn gefnogaeth fawr i lawer o deuluoedd yn ystod y tymor. Roedden ni'n falch bod Llywodraeth Cymru ac awdurdodau lleol wedi gweithio i gynnal darpariaeth fwyd neu daliadau am fwyd i deuluoedd cymwys yn ystod y tymor a'r gwyliau ysgol. Cymru oedd â'r gyfradd uchaf yng ngwledydd Prydain, gan ei bod yn cynnwys lwfans o £1 y diwrnod ar gyfer brecwast hefyd. Ategododd rhai awdurdodau lleol y taliadau prydau ysgol am ddim gyda pharseli bwyd i deuluoedd mwy bregus hefyd.



Roedd y raddfa a osodwyd ar gyfer Cymru'r uchaf o wledydd y DU, trwy gynnwys lwfans o £1 y dydd ar gyfer brecwast hefyd.

Beth wnaethon ni?

- Adolygon ni'r ddarpariaeth ym mhob awdurdod lleol yng Nghymru ar sail y wybodaeth ar eu gwefannau. I ddechrau, roedd ystod o ddulliau a symiau gwahanol yn cael eu darparu, er bod pob awdurdod lleol yn cael yr un cyllid fesul plentyn, ac fe dynnon ni sylw'r Llywodraeth at hyn.
- Codon ni sawl achos gydag awdurdodau lleol a'r Llywodraeth lle nad oedd modd i deuluoedd fynd i'r ysgol i gasglu cinio am ddim, neu lle roedden nhw'n anfodlon gydag ansawdd neu faint y pecynnau. Gofynnwn ni i'r Llywodraeth annog awdurdodau lleol i newid i drosglwyddiadau arian yn lle prydau ysgol am ddim cyn gynted â phosib, gan mai dyma'r ffordd fwyaf urddasol o ddarparu'r gefnogaeth hon, drwy dynnu'r stigma posib o gasglu bwyd neu ddefnyddio talebau mewn siopau. Roedd hyn yn sicrhau bod modd i blant mewn teuluoedd sy'n ceisio lloches dderbyn y ddarpariaeth hefyd.





Cynnal y ddarpariaeth gwasanaethau sylfaenol i blant, gan gynnwys gofal iechyd, d r, glanweithdra a chofrestru genedigaethau.

Beth ddigwyddodd yng Nghymru?

- Parhaodd gwasanaethau gofal iechyd i fod ar gael i blant, ond gyda threfniadau diwygiedig. Roedd pryderon sylweddol bod llai o blant nag arfer yn dod i adrannau Damweiniau ac Achosion Brys, Meddygfeydd, ac at arbenigwyr ysbytai.
- Sicrhaodd ysbytai yng Nghymru y gallai plant fod â rhiant neu ofalwr gyda nhw os oedd angen aros dros nos.
- Yn ôl data gan Iechyd Cyhoeddus Cymru, mae cyfraddau imiwneiddio plant wedi adfer ar ôl cwmp cychwynnol, ac maent wedi aros yn gymharol sefydlog yn ystod y pandemig.
- Cafodd cofrestrïadau genedigaethau yng Nghymru eu gohirio dros-dro am gyfnod o fiasu fel yng ngweddill y DU ond maen nhw nawr yn dal lan gyda'r ôl grynodiad.



Sicrhaodd ysbytai Cymru bod plant yn gallu cael rhiant neu warcheidwad gyda nhw os oedd rhaid iddynt aros dros nos.

Beth wnaethon ni?

- Ymunon ni ag ymgyrchoedd y cyfryngau gan Iechyd Cyhoeddus Cymru a Choleg Brenhinol Pediatreg ac Iechyd Plant i annog rhieni i barhau i ddefnyddio pob gwasanaeth iechyd ac i barhau i imiwneiddio eu plant yn ystod y cyfnod clo.
- Cwrddon ni'n rheolaidd gydag uwch swyddogion y GIG, byrddau iechyd, a'r Llywodraeth i adolygu data ar ddarpariaeth gwasanaethau iechyd meddwl ac i rannu pryderon a oedd wedi'u codi gyda'n swyddfa.
- Rhoddon ni wybodaeth glir am faterion iechyd ar ein Hwb Gwybodaeth i hysbysu a rhoi sicrwydd i deuluoedd.
- Codon ni faterion hefyd gyda Llywodraeth Cymru am ddarpariaeth gofal plant a chefnogaeth i deuluoedd yn ystod y cyfnod clo.





Diffinio gwasanaethau craidd diogelu plant fel gwasanaethau hanfodol, a sicrhau eu bod yn parhau i weithredu ac ar gael, gan gynnwys ymweliadau â chartrefi lle bo angen, a darparu gwasanaethau iechyd meddwl proffesiynol ar gyfer plant sy'n byw â chyfyngiadau symud.

Beth ddigwyddodd yng Nghymru?

- Mae gwasanaethau gofal cymdeithasol plant, gan gynnwys gwasanaethau amddiffyn plant, wedi aros ar agor drwy gydol y pandemig, er bod llawer o'r gwaith wedi'i gynnal o bell. Ni wnaed unrhyw newidiadau rheoleiddiol sy'n newid hawliau plant i gael mynediad at wasanaethau hyd yma, ac eithrio mân newidiadau i brosesau asesu gofalwyr maeth a mabwysiadu. Mae ymweliadau amddiffyn plant wedi parhau wyneb yn wyneb lle aseswyd bod hynny'n hanfodol, gydag ymweliadau rhithiol ar gyfer yr holl blant eraill er mwyn sicrhau bod awdurdodau lleol yn aros mewn cysylltiad.
- Roedd cwmp yn y cyfraddau atgyfeirio at gefnogaeth gofal cymdeithasol plant ac amddiffyn plant yn ystod wythnosau cyntaf y pandemig, er iddynt gynyddu wedyn. Adroddodd yr heddlu gwmp mewn achosion o niwed i blant. Mae'n debygol bod rhai achosion o gamdriniaeth neu esgeulustod wedi'u methu gan nad oedd plant yn cael eu gweld gan wasanaethau cyffredinol fel meithrinfeydd, ysgolion a gwasanaethau ieuencid, na chwaith gan eu teuluoedd estynedig a ffrindiau.
- Profodd llawer o blant anabl ac sydd ag anghenion cymhleth gwmp mewn cefnogaeth gan fod ysgolion a gwasanaethau seibiant preswyl yn cael eu lleihau neu eu cau.
- Arhosodd gwasanaethau iechyd meddwl ar agor, gyda model diwygiedig ar gyfer y ddarpariaeth, a oedd ar y ffôn neu drwy alwadau fideo yn bennaf. Rhoddwyd mecanweithiau atgyfeirio uniongyrchol ar waith a oedd yn osgoi'r angen i Feddyg Teulu wneud atgyfeiriad. Cafodd llinell gymorth 24-awr ar gyfer iechyd meddwl ei sefydlu, wedi'i ariannu gan Lywodraeth Cymru.

- Serch hynny, roedd y galw'n isel yn ystod wythnosau cyntaf y pandemig, a chysylltodd rhai teuluoedd â ni gyda phryderon am fynediad at wasanaethau iechyd meddwl. Dangosodd canlyniadau ein harolwg o bobl ifanc fod llai na hanner y bobl ifanc rhwng 12 ac 18 oed (47%) yn adrodd y bydden nhw'n teimlo'n hyderus yn ceisio cefnogaeth iechyd meddwl gan dîm iechyd meddwl yn eu hardal. Roedd llai fyth (39%) yn teimlo'n hyderus i gael mynediad at wasanaethau cwnsela a gynigir iddynt drwy'r ysgol. Dim ond 52% o'r ymatebwyr hyn oedd yn teimlo'n hyderus i fynd at eu meddyg ar eu pennau eu hunain i gael cefnogaeth iechyd meddwl.
- Ym mis Medi, cyhoeddwyd adolygiad llenyddiaeth y comisiynwyd gan Lywodraeth Cymru ar effaith 'amhariad mawr' ar iechyd meddyliol a lles plant. Mae'r ymchwili yn awgrymi fod effaith y pandemig wedi effeithio'n negyddol ar iechyd meddwl plant a phobl ifanc, a gall plant o gefndiroedd difreintiedig bod o dan fygythiad ychwanegol wrth gollu mas ar addysg. Mae ymchwili rhyngwladol wedi darganfod cyfraddau uchel o symptomau iselder a gor-bryder ymysg plant oed ysgol wedi'u cyfyngi i'w cartrefi.

Dangosodd canlyniadau ein harolwg o bobl ifanc fod llai na hanner y bobl ifanc rhwng 12 ac 18 oed (47%) yn adrodd y bydden nhw'n teimlo'n hyderus yn ceisio cefnogaeth iechyd meddwl gan dîm iechyd meddwl yn eu hardal.



Beth wnaethon ni?

- Aethon ni ati i fonitro systemau Cymru gyfan ar gyfer amddiffyn plant a chefnogaeth iechyd meddwl a roddwyd ar waith ar frys gan awdurdodau lleol a byrddau iechyd ar ddechrau'r pandemig. Gwnaethon ni hyn drwy aelodaeth weithredol ar grŵp cynghori plant sy'n agored i niwed y Llywodraeth, a oedd yn rhannu data a gwybodaeth, a thrwy gyfarfodydd rheolaidd gyda Gweinidogion, swyddogion a Chyfarwyddwyr Addysg a Gwasanaethau Cymdeithasol awdurdodau lleol.
- Cynyddodd y cyfarfodydd â'r Dirprwy Weinidog i rai wythnosol.
- Craffon ni ar ganllawiau'r Llywodraeth ac awgrymu diwygiadau wrth iddynt gael eu datblygu yn ystod y cyfnod hwn, a datblygon ni fersiynau sy'n addas i blant ar gyfer ein Hwb Gwybodaeth.

- Sicrhon ni nad oedd gofynion statudol yn cael eu hymplacio mewn perthynas â gofal cymdeithasol, amddiffyn plant ac anghenion addysgol arbennig yng Nghymru. Roedd hyn yn cynnwys, ar ddau achlysur, cyflwyno gwrthwynebiad manwl i rai newidiadau a awgrymwyd a oedd yn peri pryder i ni ond nad oedd, hyd hynny, wedi'u gweithredu.
- Bu i ni gefnogi a hyrwyddo ymgyrch #GalwaNavr Llywodraeth Cymru, yn atgoffa pobl bod gwasanaethau cymdeithasol yn dal i weithredu ledled Cymru.
- Arhoson ni mewn cysylltiad rheolaidd gydag unedau iechyd meddwl ledled Cymru, a chodi materion â byrddau iechyd perthnasol a'r Llywodraeth. Cwrddon ni â phobl ifanc yn yr unedau hynny hefyd, ac roedd modd i ni rannu rhai o'u pryderon gyda staff, a ymatebodd yn syth i'r wybodaeth hon.
- Cyhoeddon ni wybodaeth ynghylch sut gallai plant barhau i gael mynediad at Gwasanaethau Iechyd Meddwl Plant a'r Glasoed (CAMHS) ar ein Hwb Gwybodaeth, ac ysgrifennon ni at Gadeiryddion a Phrif Weithredwyr pob bwrdd iechyd yng Nghymru i ofyn iddynt wella'r wybodaeth sydd ar gael i bobl ifanc am wasanaethau o'r fath. Roedd hyn yn arbennig o bwysig

yn ystod yr argyfwng pan oedd ysgolion a meddygon teulu yn llai hygyrch i gynghori teuluoedd. Cawson ni ymatebion cadarnhaol gan dri o saith bwrdd iechyd, a amlygodd y gwelliannau roedden nhw wedi'u gwneud, a'r meysydd y bydden nhw'n eu hadolygu. Fodd bynnag, rydyn ni'n dal i bryderu nad yw gwybodaeth am bwy i gysylltu â nhw'n uniongyrchol i gael cefnogaeth iechyd meddwl mor hygyrch ag y dylai fod drwy wefannau a chyfryngau cymdeithasol y byrddau iechyd. Er ein bod ni'n falch o weld dau fwrdd iechyd yn darparu rhifau cyswllt i deuluoedd sy'n eu cysylltu â thimau i gefnogi eu plentyn, nid yw'r rhan fwyaf o fyrdau iechyd yn darparu dim manylion cyswllt uniongyrchol ar gyfer gweithwyr iechyd meddwl.

- Cyhoeddon ni adroddiad am bwysigrwydd ymagwedd '[Dim Drws Anghywir](#)' tuag at wasanaethau iechyd meddwl yng Nghymru, ac mae'r Llywodraeth wedi addo gweithredu argymhellion yr adroddiad. Rydyn ni wedi cyflwyno'r canfyddiadau hyn i nifer o grwpiau hefyd, gan gynnwys cynrychiolwyr pob Bwrdd Partneriaeth Rhanbarthol yng Nghymru, ac uwch swyddogion yn Llywodraeth Cymru.





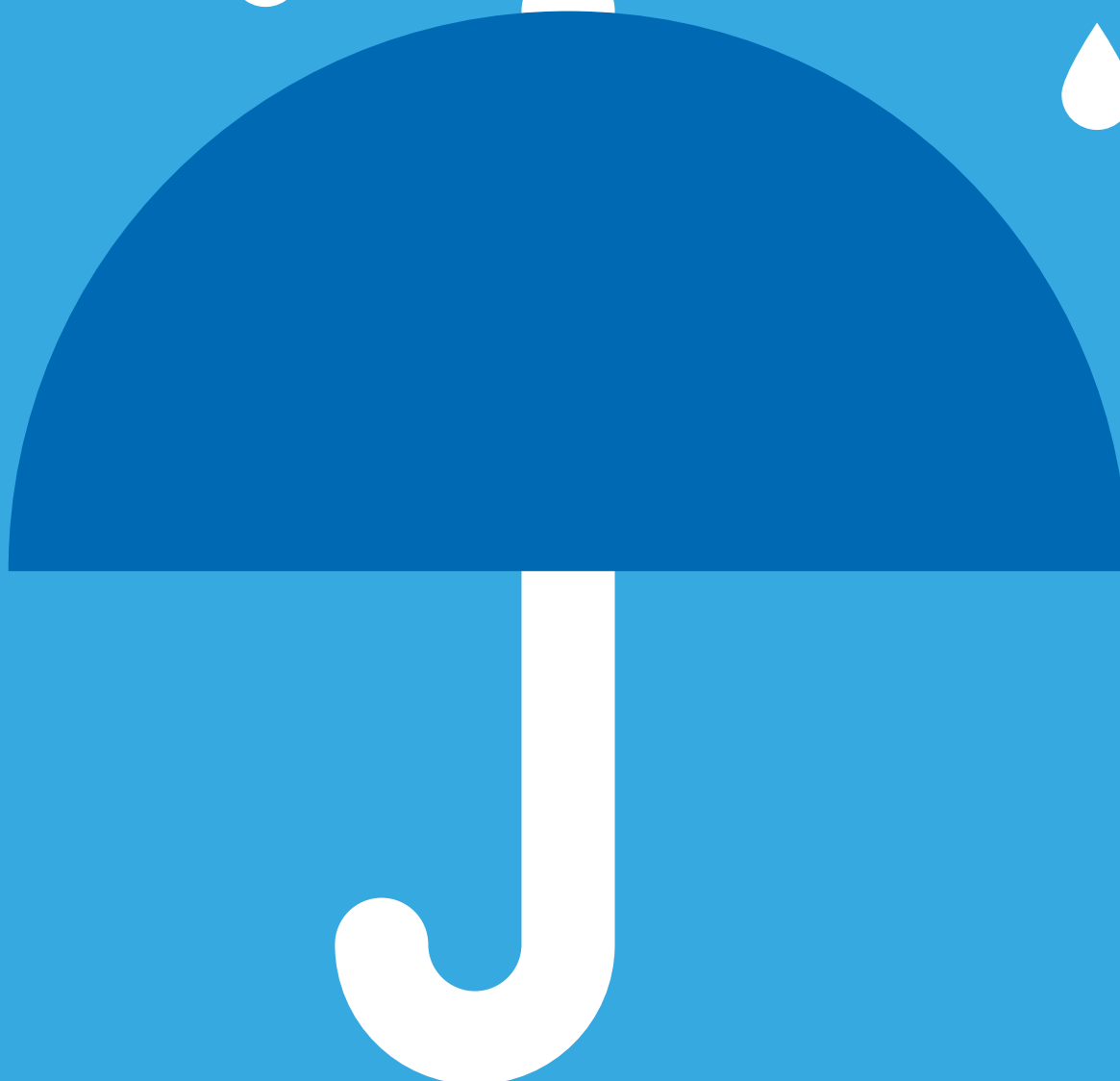
Diogelu plant y mae eu bregusrwydd yn cael ei waethygu gan amgylchiadau eithriadol yn sgil y pandemig.

Beth ddigwyddodd yng Nghymru?

- Gweithiodd awdurdodau lleol gyda Llywodraeth Cymru i roi mecanwaith monitro a chefnogi ar waith yn gyflym ar gyfer plant nad ydynt o dan ofal y gwasanaethau gofal cymdeithasol, ond sy'n derbyn cefnogaeth gan eu meithrinfa, ysgol, coleg neu grŵp cymunedol. Mae'n bosib bod y plant hyn yn wynebu problemau gartref fel tlodi, gwrthdaro yn y teulu, cam-drin sylweddau, neu'n gweithredu fel gofalwr ifanc i eraill. Roedden nhw'n debygol o ddod yn fwy agored i niwed yn sgil y pandemig gan nad oedd eu cefnogaeth arferol ar gael. Defnyddiodd ysgolion a cholegau eu gwybodaeth am amgylchiadau cartref eu disgyblion i roi systemau ar waith er mwyn cadw mewn cysylltiad a darparu cefnogaeth.
- Sefydlodd y llywodraeth grŵp traws-lywodraethol mewnol i gydlyn ymatebion ar draws adrannau a sefydlu Grŵp Cyngori ar Blant sy'n Agored i Niwed, sy'n cynnwys asiantaethau statudol a gwirfoddol er mwyn rhannu data a gwybodaeth.
- Nid yw llwyddiant y mesurau hyn yn hysbys iawn, tan fod modd gwerthuso'r effaith tymor canol a hirdymor drwy ddata fel cyfraddau atgyfeirio iechyd meddwl a gofal cymdeithasol, ac arolygon o lesiant plant.

Beth wnaethon ni?

- Achosodd llythyrau gwarchod Covid-19 lawer o bryderon yn ystod wythnosau cynnar y cyfnod clo. Codon ni'r pryderon hyn gyda'r llywodraeth, a datryswyd materion, gan gynnwys cynnig cerdyn adnabod i ofalwyr ifanc.
- Drwy ein hymgysylltiad rheolaidd gyda swyddogion, rydyn ni wedi ceisio sicrwydd a data yn rheolaidd ar sut mae awdurdodau lleol ac ysgolion wedi cadw mewn cysylltiad gyda phlant a phobl ifanc y mae'n hysbys bod angen gofal neu gefnogaeth ychwanegol arny'n nhw.
- Cefnogon ni ymgyrch y cyfryngau gan Benaethiaid Gwasanaethau Plant Cymru Gyfan a oedd yn annog unrhyw un â phryderon am blentyn i gysylltu â gwasanaethau oedd ar agor ac gallu eu cefnogi.
- Rydyn ni hefyd wedi annog y Llywodraeth i wneud cynnydd ar waith i greu darpariaeth newydd, sef llety diogel i blant ag anghenion emosiynol neu ymddygiadol cymhleth. Daeth adolygiad o wasanaethau'r Llywodraeth i ben ym mis Mawrth 2020, ac mae nifer y lleoliadau sydd ar gael i blant a phobl ifanc sy'n agored i niwed yn dal i fod yn bryder parhaus yng Nghymru; mae angen mynd i'r afael â hyn ar frys. Mae'r Llywodraeth wedi gofyn i awdurdodau lleol gyflwyno ceisiadau am gyllid i greu darpariaeth newydd; rydyn ni am i'r gwaith hwn ddatblygu cyn gynted â phosib.





Rhyddhau plant sydd ym mhob math o leoliadau cadw, pan fo'n bosib, ac yn achos plant na ellir eu rhyddhau, darparu ffordd o gynnal cyswllt rheolaidd gyda'u teuluoedd.

Beth ddigwyddodd yng Nghymru?

- Ar gyfartaledd, mae llai na 30 o bobl ifanc o Gymru o dan 18 oed yn y ddalfa, ond maen nhw ymhlith y bobl ifanc sydd fwyaf agored i niwed, gyda lefelau uchel o anawsterau dysgu, problemau iechyd meddwl a phrofiad o drawma yn eu plentyndod.
- Ni ryddhawyd un person ifanc o dan 18 oed yn gynnar yn ystod y pandemig, er i Lywodraeth y Deyrnas Unedig awgrymu y gellid gwneud hynny.
- I ddechrau, profodd pobl ifanc sy'n byw mewn lleoliadau cadw leihad difrifol yn eu mynediad at hawliau fel addysg, amser i ymlacio a chymdeithasu y tu allan i'w hystafelloedd, ac ymarfer corff. Ar y dechrau, roedden nhw'n treulio 23.5 awr y diwrnod wedi'u cloi yn eu hystafelloedd, gyda dim ond 15 munud i gael cawod ac 15 munud i ymarfer corff. Dylid nodi nad oedd y sefyllfa hon i'w gweld yng nghartref diogel i blant Hillside.

Yn dilyn ymyriadau gan Gomisiynwyr Plant Cymru a Lloegr a grwpiau eraill, addaswyd y rhaglenni ar gyfer pobl ifanc. Roedd hyn fwyaf amlwg yn Sefydliad Troseddwyr Ifanc y Parc, sef cartref i'r grŵp mwyaf o fechgyn Cymru sydd yn y ddalfa, lle gwelwyd cynnydd mewn addysg ac amser y tu allan i'w hystafelloedd mewn grwpiau 'teuluol' bach erbyn 31 Mawrth. Profodd y bechgyn yn Sefydliad Troseddwyr Ifanc y Parc leihad mewn achosion o drais yn y grwpiau llai hyn, a all fod yn wers gadarnhaol i'w dysgu o'r cyfnod hwn. Rhoddwyd cyfle iddynt rannu eu safbwyntiau gyda Gwasanaeth y Ddalfa Ieuenctid ac eraill, gan gynnwys y Comisiynydd Plant.

- Mae rhai pobl ifanc o Gymru sydd yn y ddalfa yn cael eu lleoli yn Lloegr, lle parhaodd rhaglenni dyddiol i fod yn gyfyngedig iawn tan o leiaf fis Medi. Rydyn ni wedi cael sicrwydd gan Bennaeth Gwasanaeth y Ddalfa Ieuenctid bod hyn cael ei adolygu a'i newid cyn gynted â phosib.

Beth wnaethon ni?

- Rydyn ni wedi aros mewn cysylltiad rheolaidd gydag unedau diogel yng Nghymru (Sefydliad Troseddwyr Ifanc Carchar EM y Parc a Chartref Diogel i Blant Hillside) er mwyn sicrhau bod gan bobl ifanc yn y ddalffa fynediad at eu hawliau, gan gynnwys cyswllt â theuluoedd ac addysg. Yn ystod cyfnod cynnar y pandemig, cynorthwyon ni Hillside i gael profion Covid-19 i bobl ifanc.
- Yn gynnar yn ystod y cyfnod clo, roedden ni'n pryderu ynghylch rhai o'r mesurau llym oedd yn cael eu defnyddio mewn rhai unedau diogel. Mynegon ni'r pryderon hyn mewn llythyr at Ysgrifennydd Gwladol dros Gyfiawnder Llywodraeth y Deyrnas Unedig ac wrth Ddirprwy Brif Weinidog Llywodraeth Cymru. Gwnaethon ni hyn unwaith eto pan wnaed newidiadau rheoleiddiol pellach a oedd yn berthnasol i ni. Rhoddwyd newidiadau ar waith yn gyflym yn Sefydliad Troseddwyr Ifanc y Parc, ond mae hyn wedi bod yn llawer arafach mewn llawer o leoliadau diogel yn Lloegr.
- O ganlyniad i'r cysylltiadau hyn, rydyn ni bellach yn cael diweddariadau a data wythnosol gan Wasanaeth y Ddalffa leuenticid ar sut mae unedau diogel yn ymateb i'r pandemig.





Atal arestio neu gadw plant yn y ddalfa am dorri canllawiau a chyfarwyddebau'r Wladwriaeth yn ymwneud â Covid-19.

Beth ddigwyddodd yng Nghymru?

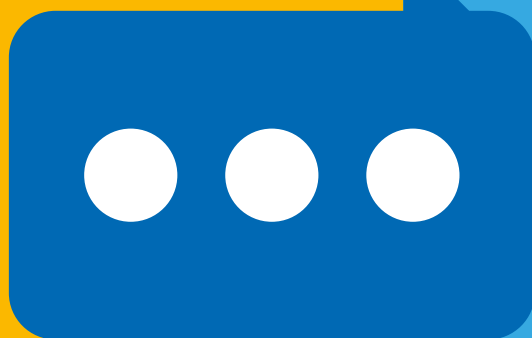
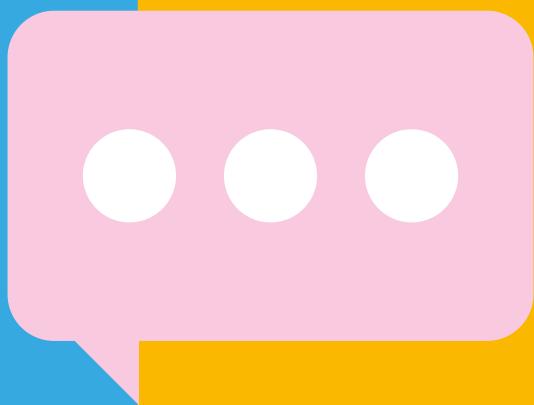
- Nid oedd elfen orfodi Deddf Coronafeirws 2020 yn caniatáu ar gyfer cyflwyno hysbysiadau cosb penodedig i blant, na chwaith eu herlyn, am dorri'r rheoliadau. Fodd bynnag, ar ôl trafodaeth gyda'n swyddfa, mae ymchwil gan Heddluoedd Cymru wedi nodi bod nifer fach iawn o blant un ai wedi cael eu riportio ar gam i'w hystyried ar gyfer dwyn achos, neu wedi cael hysbysiad cosb benodedig. Ym mhob achos, fe wnaeth gwiriadau mewnol sicrhau ar y pryd na pharhawyd gyda'r un broses na chosb.
- Ar adeg cyhoeddi'r adroddiad hwn, nid yw Llywodraeth Cymru wedi defnyddio'r grym i gadw plant (nac oedolion) yn gaeth am resymau iechyd o dan Ddeddf Coronafeirws 2020.



Ysgrifennon ni at bob heddlu yng Nghymru i ofyn am sicrwydd y byddai plant o dan 18 oed sy'n cael eu dal yn torri mesurau'r cyfyngiadau symud yn derbyn gwiriant llesiant.

Beth wnaethon ni?

- Ysgrifennon ni at bob heddlu yng Nghymru ar 1 Ebrill i ofyn am sicrwydd y byddai plant o dan 18 oed sy'n cael eu dal yn torri mesurau'r cyfyngiadau symud yn derbyn gwiriad llesiant yn hytrach na chael gorchymyn i fynd adref, rhag ofn eu bod yn dianc o amgylchiadau anodd. Cawson ni'r sicrwydd hwn ar ddechrau mis Mai.
- Rydyn ni wedi aros mewn cysylltiad â'r heddlu, ac maent wedi darparu data ar newidiadau o ran cam-drin plant, masnachu mewn plant, plant coll, a phlant yn cael eu harestio yn ystod y pandemig.
- Fe wirion ni'r deddfau a rhoi sicrwydd i rieni a oedd yn pryderu am blant yn cael eu cadw'n gaeth am resymau iechyd.





Dosbarthu gwybodaeth gywir am Covid-19 a sut i atal heintio mewn ieithoedd a fformatau sy'n addas i blant ac sy'n hygyrch i bob plentyn.

Beth ddigwyddodd yng Nghymru?

- Gwnaeth Llywodraeth Cymru rai ymdrechion i gyfathrebu'n uniongyrchol gyda phlant. Gwnaeth nifer o Weinidogion fideos, a cynhaliodd y Gweinidog Addysg ddwy sesiwn holi ac ateb gyda phlant: un ar y cyfryngau cymdeithasol ar y diwrnod y caeodd ysgolion, ac un yn nes ymlaen yn ystod y cyfnod clo ar deledu cenedlaethol, y bu i ni helpu i'w hwyluso.
- Yn ein barn ni, gallai rhywfaint o'r wybodaeth fod wedi bod yn gliriach ac yn fwy hygyrch i blant a phobl ifanc. Mae hyn yn cynnwys gwybodaeth am arholiadau a sut gallai pobl ifanc apelio neu gwyno am eu canlyniadau, a gwybodaeth am aros yn ddiogel ar drafnidiaeth gyhoeddus.

Beth wnaethon ni?

- Fe greon ni'r Hwb Gwybodaeth i blant a'u teuluoedd, a ddiweddarwyd yn ddyddiol ar ddechrau'r cyfnod clo gyda gwybodaeth berthnasol a hygyrch.
- Cymeron ni ran yn y gweithgor cyfathrebu hygyrch a gynhaliwyd gan Lywodraeth Cymru, er mwyn cynghori ar sut orau i gyfathrebu gyda phlant a phobl ifanc yng Nghymru.
- Creon ni fersiynau addas i blant o ganllawiau'r Llywodraeth er mwyn rhoi gwybodaeth glir i blant am yr hyn y gallen nhw ei ddisgwyl gan wasanaethau cyhoeddus.
- Defnyddion ni ein harolwg i ganfod sut roedd plant yn dod o hyd i wybodaeth am Covid-19, fel bod modd i ni sicrhau bod y Llywodraeth ac eraill yn rhannu gwybodaeth â phlant yn y ffyrdd maen nhw'n dymuno eu derbyn.
- Fe wnaethon ni greu tudalen wybodaeth ar orchudd wyneb pan penderfynodd Llywodraeth Cymru wneud nhw'n orfodol mewn rhai lleoedd addysg.





Darparu cyfleoedd i safbwyntiau plant gael eu clywed a'u hystyried mewn prosesau gwneud penderfyniadau am y pandemig.

Beth ddigwyddodd yng Nghymru?

- Roedd y Llywodraeth yn bartner yn arolwg 'Coronafeirws a Fi', ac maen nhw wedi datgan bod yr arolwg wedi dylanwadu ar nifer o'r penderfyniadau maen nhw wedi'u gwneud ers hynny. Mae hyn yn cynnwys y penderfyniad i ailagor ysgolion cyn yr haf, a darparu cyllid ychwanegol i ddal i fyny ag addysg a chefnogaeth yn ystod tymor yr hydref.
- Cymerodd y Prif Weinidog ran mewn sesiwn graffu gyda'r Senedd leuencid yn ystod y pandemig.
- Fodd bynnag, gwnaed y rhan fwyaf o'r penderfyniadau polisi yn gyflym iawn, ac ni roddwyd cyfle i ymgynghori â phobl ifanc yn eu cylch.



Arweinon ni ar holiadur 'Coronafeirws a Fi' ble rhannodd bron i 24,000 o blant a phobl ifanc eu barn.

Beth wnaethon ni?

- Arweinion ni ar y gwaith 'Coronafeirws a Fi', lle rhannodd bron i 24,000 o blant a phobl ifanc eu safbwyntiau ac sydd wedi helpu i lywio'r penderfyniadau ar lefel leol a chenedlaethol. Roedd ein gwaith yn cynnwys cynnal yr arolwg, cynnal yr holl waith dadansoddi a llunio'r cyhoeddiadau canlyniadol. Ni ariannodd holl gostau'r arolwg, drwy arbedion a wnaed wrth ganslo rhai o'n gweithgareddau a'n digwyddiadau oherwydd cyfyngiadau Covid-19. Byddwn ni'n mynd ar ôl y Llywodraeth ac awdurdodau lleol er mwyn canfod sut mae'r wybodaeth o'r arolwg wedi'i defnyddio i lywio penderfyniadau.
- Cynorthwyon ni Lywodraeth Cymru i gynnal [cynhadledd fyw](#) i'r wasg gyda chwestiynau gan blant a phobl ifanc ar gyfer y Gweinidog Addysg
- Cefnogon ni bobl ifanc o Gymru i ofyn [cwestiynau](#) i rai sy'n cyfrannu at Grŵp Cynghori Gwyddonol ar Argyfyngau (SAGE), sef y grŵp sy'n cynghori llywodraethau yng ngwledydd Prydain.



Ac amdanon ni.

Ar yr un adeg ag y cafodd ysgolion eu cau, cafodd ein swyddfa ni yn Abertawe ei chau hefyd. Mae rhai ohonon ni'n ofalwyr, mae llawer ohonon ni'n rhieni, mae rhai ohonon ni wedi bod yn gwarchod, ond mae ein gwaith wedi parhau o'n cartrefi. Dyma beth rydyn ni'n falch ohono:

- Rydyn ni wedi llwyddo i gadw ein gwasanaeth Ymchwiliadau a Chyngor annibynnol ar agor bob dydd
- Mae ein llinell ffôn ddwyieithog wedi aros ar agor bob dydd
- Rydyn ni i gyd wedi parhau â'n gwaith dydd i ddydd, ein gwaith prosiect a darnau newydd o waith sy'n codi o ganlyniad i'r argyfwng
- Rydyn ni wedi cadw mewn cysylltiad gyda 'Fika' rithiol bob wythnos (coffi a sgwrs bob bore Llun), gyda rhai o'r sesiynau hyn yn 'Ffica Cymraeg' er mwyn helpu i gynnal sgiliau Cymraeg y staf.
- Rydyn ni wedi cynnal cyfarfodydd rhithiol y fîm rheoli yn wythnosol ac yn fisol
- Rydyn ni wedi cynnal cyfarfodydd rhithiol y Paneli Cyngori a'r Pwyllgor Archwilio a Sicrwydd Risg
- Rydyn ni wedi ymgysylltu â phlant a phobl ifanc drwy ffrydiadau byw, ac rydyn ni'n cynllunio sut i gynyddu ein gwaith ymgysylltu byw drwy gydol yr hydref
- Rydyn ni wedi llwyddo i hwyluso prosesau archwilio mewnol ac allanol – o bellter
- Mae ein swyddogion lles wedi cysylltu â'n holl aelodau staff, gan sicrhau bod ysbryd a llesiant y staff wedi'i ddiogelu.

Beth sydd nesaf i ni?

Ar adeg ysgrifennu'r adroddiad hwn, mae sawl agwedd ar ein bywydau yn debycach i sut roedden nhw cyn mis Mawrth, gydag ysgolion yn dychwelyd, siopau'n agor, a swigod o deuluoedd a ffrindiau yn ffurfio. Ond eto, rydyn ni'n dal i fod mewn pandemig. Mae canolbwyntio ar amddiffyn hawliau a llesiant plant yn dal i fod yn flaenoriaeth ganddon ni, ond rydyn ni hefyd yn dechrau edrych am wersi i'w dysgu – rhai cadarnhaol a meysydd i'w gwella.

Yn ystod y ddeufis nesaf, dyma fyddwn ni'n ei wneud:

1.

Parhau i ddal y llywodraeth ac eraill i gyfrif, gwrandao ar blant a phobl ifanc a'r rhai sy'n gofalu amdany'n nhw, a chodi llais lle bo angen.

2.

Cyhoeddi cyfres o bapurau briffio, gan edrych yn fanylch ar sut mae'r pandemig wedi effeithio ar grwpiau penodol o bobl ifanc. Bydd y papurau briffio hyn yn amlgu'r hyn y mae angen iddo ddioglydd er mwyn diogelu plant a phobl ifanc rhag effeithiau negyddol pellach o ganlyniad i'r pandemig.

3.

Defnyddio ein grymoedd cyfreithiol i adolygu sut mae'r llywodraeth wedi dod i rai penderfyniadau yn ystod y pandemig. Mae hyn yn cynnwys penderfyniadau i beidio â pharhau â gwaith allweddol a gynlluniwyd: canllawiau ar ddiogelu hawliau plant pan gaiff eu haddysgu gartref ac mewn ysgolion annibynnol.

Ac yn y tymor hirach:

Fel y dywedodd y Comisiynydd mewn [blog](#) ym mis Mai, mae'r pandemig wedi amlgu i bawb bod ein cymdeithas eisoes yn her i lawer o blant a phobl ifanc. Mae enghreifftiau sydd wedi cyrraedd penawdau yn cynnwys cyn lleied o arian sydd gan bobl ar Gredyd Cynhwysol i fyw arno bob wythnos, ac y gallai plant sy'n cael pryddau ysgol am ddim fynd heb fwyd yn ystod y gwyliau. Yn ogystal, mae wedi dangos nad oes gan rai plant a phobl ifanc fynediad at y dechnoleg ddigidol sydd ei hangen arnynt i wneud gwaith ysgol modern, a rôl ysgolion yn cefnogi eu disgyblion bob dydd. Mae wedi amlgu pwysau ysgol a bywyd bob dydd ar rai pobl ifanc, sydd wedi ei chael hi'n haws bod adref, a chymaint y mae rhai plant yn mwynhau treulio mwy o amser gyda'u rhieni pan nad oes rhaid iddyn nhw deithio i'r gwaith. Mae hefyd wedi codi cwestiynau ynghylch faint o ffocws sydd ar arholiadau yn ein system addysg.

Bydd y Comisiynydd a'i thîm yn annog gwasanaethau cyhoeddus a'r llywodraeth i ystyried y gwersi i'w dysgu o'r cyfnod hwn, a sicrhau na chaiff y gwersi gwerthfawr hyn eu colli wrth i flaenoriaethau gael eu gosod ac i wasanaethau gael eu darparu yn ystod y misoedd a'r blynyddoedd nesaf.

www.comisiynyddplant.cymru
Twitter: @childcomwales
Epost: post@childcomwales.org.uk
Rhadffôn: 0808 801 1000

