

# Coronafeirws a Fi:

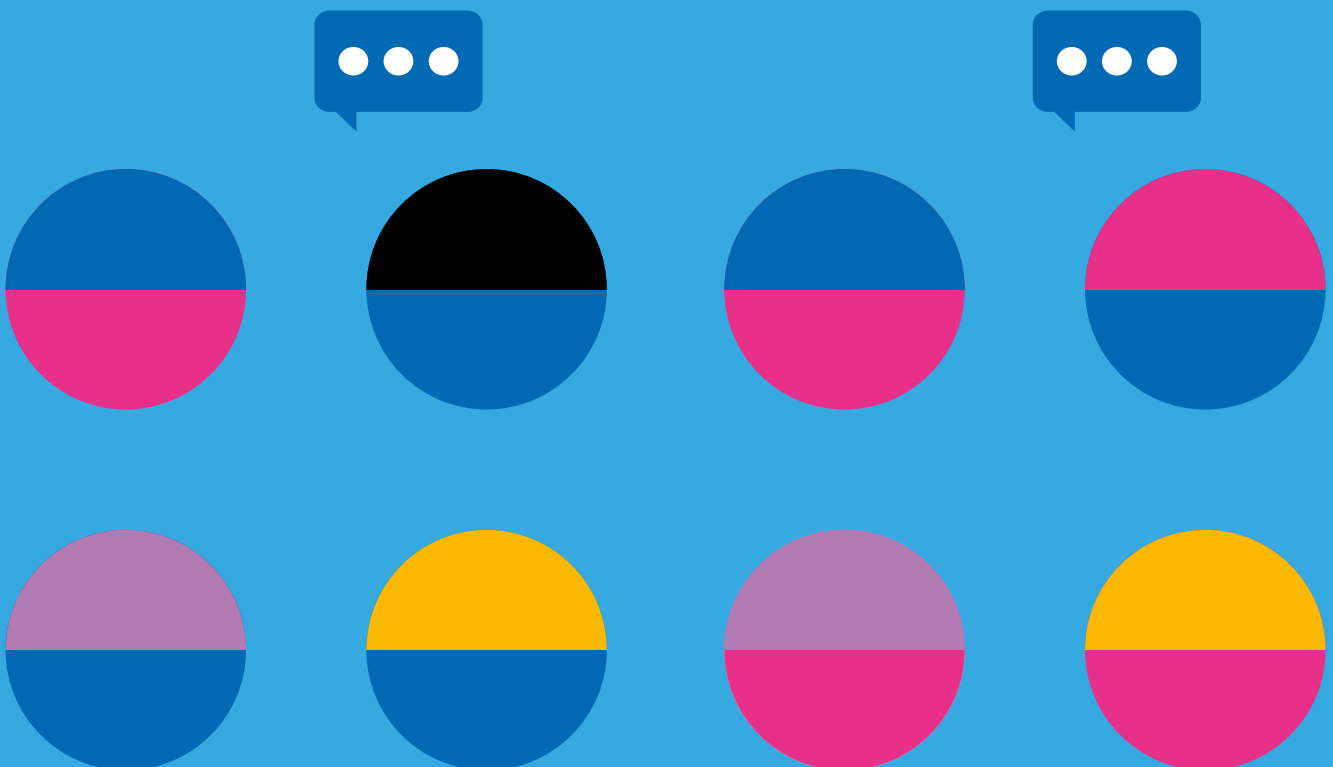
Profiadau plant o grwpiau  
Du, Asiaidd ac ethnig lleiafrifol  
yng Nghymru.



Mae'r adroddiad yma yn cynnwys profiadau bron i 1500 o blant Du, Asiaidd a grwpiau lleiafrifoedd ethnig yng Nghymru, cafodd eu gasglu yng nghanol y cyfnod clo ym mis Mai. Cafodd y profiadau yma eu casglu fel rhan o arolwg Cymru-gyfan cafodd ei arwain gan y Comisiynydd. Fe wnaeth bron i 24000 o blant a phobl ifanc tair i ddeunaw gymryd rhan yn yr arolwg. Mae'r adroddiad yma yn dangos canlyniadau ystadegol arwyddocaol sy'n dweud fod y cyfnod clo wedi mwyhau'r anfanteision systematig mae cymunedau BAME yng Nghymru yn eu hwynebu o'u cymharu â phlant gwyn Cymreig neu Brydeinig yng Nghymru.



Ar 13 Mai 2020, lansiodd yr arolwg 'Coronafeirws a Fi' i gael gwybod am brofiadau plant a phobl ifanc yng Nghymru. Roedd yr arolwg hwn yn casglu gwybodaeth am fywydau dros 23,700 o blant 3-18 oed, ac fe'i cynhaliwyd am gyfnod o bythefnos ar adeg pan oedd y cyfyngiadau i gadw cymunedau yng Nghymru'n ddiogel wedi bod ar waith ers deufis.



- Llywodraeth Cymru
- Comisiynydd Plant Cymru
- Senedd Ieuenctid Cymru
- Plant yng Nghymru

Swyddfa'r Comisiynydd Plant oedd yn arwain yr holl waith rheoli prosiect, gydag annibyniaeth ariannol ar Lywodraeth Cymru a'r partneriaid eraill. Y Comisiynydd Plant yw perchennog data'r prosiect hwn, ac sy'n gyfrifol am gynhyrchu'r adroddiad hwn.

Yn gynnar ym mis Mehefin 2020 fe gyhoeddodd ni adroddiad gyda phenawdau canfyddiadau'r arolwg hwn<sup>1</sup>. Yn yr adroddiad hwnnw fe wnaethon ni ymrwymo i ddadansoddi'r canfyddiadau ymhellach. Un llinyn dadansoddi rydyn ni wedi'i ddilyn yw archwilio effaith y cyfyngiadau ar fywyd pob dydd i blant yng Nghymru, fesul grŵp ethnig ar sail hunan-ddatganiad. Rydyn ni hefyd yn cynhyrchu adroddiadau ar ganfyddiadau canlyniadau'r arolwg gan bobl ifanc 15-18 oed, a phlant a phobl ifanc oedd yn dweud bod ganddyn nhw anabledau.

Mae'r adroddiad hwn yn cyfleu'r profiadau yr adroddwyd wrthyn ni amdanyn nhw gan 1,496 o blant a phobl ifanc 7-18 oed sy'n cynrychioli 6.6% o gyfanswm ymatebwyr yr arolwg. Er yr amcangyfrifir bod poblogaeth oedolion BAME Cymru tua 5.9%<sup>2</sup>, mae'r data cyfrifiad ysgol diweddaraf<sup>3</sup> yn nodi bod 8.4% o'r boblogaeth ysgol yn uniaethu â grŵp ethnig heblaw gwyn, felly ymddengys bod ein cyfradd ymateb yn is na lefel y boblogaeth gyffredinol oed ysgol. Rydyn ni'n ymdrin â hyn yn ein pwyntiau gweithredu ar ddiwedd y ddogfen hon.

Lluniwyd yr arolwg gwreiddiol ar ffurf un eang i'r boblogaeth gyfan, a daw'r adroddiad hwn o is-set i'r data cyffredinol. Roedd cwestiynau'r arolwg yn canolbwyntio ar brofiadau eang am y rheswm hwn, ac ni fuon ni'n holi'n uniongyrchol am brofiadau plant a phobl ifanc BAME yng nghyd-destun eu statws sosio-economaidd, er enghraifft; nac yn casglu unrhyw ddata sosio-economaidd yn yr arolwg hwn. Mae'n bwysig darllen yr adroddiad hwn yn y cyd-destun hwnnw.

Mae'r dadansoddi ar gyfer yr adroddiad hwn wedi cael ei wneud yn fewnol gan staff y Comisiynydd.

1. Comisiynydd Plant Cymru (2020) Coronafeirws a Fi. Ar gael yn: [https://www.childcomwales.org.uk/wp-content/uploads/2020/06/FINAL\\_formattedCVRep\\_EN.pdf](https://www.childcomwales.org.uk/wp-content/uploads/2020/06/FINAL_formattedCVRep_EN.pdf)

2. Llywodraeth Cymru (2020) Statistical Advice: Coronavirus (COVID-19) and the Black, Asian and Minority Ethnic (BAME) population in Wales. Ar gael yn: <https://gov.wales/sites/default/files/statistics-and-research/2020-06/coronavirus-covid-19-and-the-black-asian-and-minority-ethnic-population-154.pdf>

3. Llywodraeth Cymru (2020) Schools' census results: as at January 2020. Ar gael yn: <https://gov.wales/schools-census-results-january-2020>

---

## Diolchiadau

Hoffwn ni ddiolch Cyngor Hil Cymru, y Tîm Cefnogaeth Ieuencid Ethnig (EYST), a Dangos Hiliaeth y Cerdyn Coch am adolygu a chynghori ar y papur yma cyn ei chyhoeddiad.

---

### Nodyn ar derminoleg ac ystadegau:

Gofynnwyd i ymatebwyr ein harolwg nodi eu grŵp ethnig o restr a ddarparwyd. Y nod oedd cadw'r cwestiynau'n ddealladwy i blant a phobl ifanc mor ifanc â 7 trwy gynnwys rhestr fer yn unig, er mwyn lleihau'r darllen angenrheidiol. Buon ni'n treialu'r cwestiwn yma gyda phlant a phobl ifanc, gyda'r nod o gydbwysu hygyrchedd â'r gallu i ddadansoddi data yn ôl gwahanol nodweddion gwarchoddedig. Fodd bynnag, byddwn ni'n adolygu'r categorïau rydyn ni'n eu defnyddio ar gyfer ymarferion ymgysylltu yn y dyfodol. Yn benodol, disgrifiodd sawl plentyn a pherson ifanc a roddodd yr ateb 'Unrhyw Grŵp Ethnig Arall' eu hunain fel 'tras cymysg' / 'hil cymysg', yn ogystal â sawl hunan-ddiffiniad arall oedd heb eu cwmpasu gan yr opsiynau a roddwyd. Byddwn ni'n ystyried cynnwys hyn fel categori ar wahân yn y dyfodol.

Ar hyd yr adroddiad hwn, rydyn ni'n cyfeirio at y term grwpiau Du, Asiaidd ac Ethnig Lleiafrifol neu BAME. Yng nghyd-destun yr adroddiad hwn, defnyddir BAME i gyfeirio at y plant a'r bobl ifanc hynny a nododd eu bod yn Asiaidd Cymreig neu Brydeinig, Asiaidd o Wlad Arall, Du Cymreig neu Brydeinig, Du o Wlad Arall neu 'Unrhyw Grŵp Ethnig Arall'. Dydyn ni ddim wedi cynnwys y plant a'r bobl ifanc hynny a ymatebodd trwy ddweud 'ddim yn siŵr' neu 'dewis peidio â dweud' gan nad oedd modd pennu faint o'r ymatebwyr hynny oedd o grwpiau BAME. Rhoddwyd cyfle i'r rhai a ddewisodd 'Unrhyw Grŵp Ethnig Arall' ddisgrifio'u hethnigrwydd eu hunain.

Cynhaliwyd profion chi sgwâr ar bob newidyn a gynhwyswyd yn yr adroddiad hwn. Lle bynnag mae ystadegau wedi'u labelu'n 'arwyddocaol', cafwyd eu bod yn ystadegol arwyddocaol (gan ddefnyddio gwerth- $p < .05$ ). Ystyr arwyddocâd ystadegol yw na fyddai'r gwahaniaeth rydyn ni'n adrodd amdano wedi digwydd trwy 'siawns' neu 'gyd-ddigwyddiad'. Lle rydyn ni wedi cynnwys canfyddiadau sydd ddim yn ystadegol arwyddocaol, mae hynny oherwydd ein bod ni'n credu y gallai fod gwerth mewn mynd ar ôl y gwahaniaethau hyn mewn gwaith ymchwil pellach.

# Yr Athro Sally Holland

Comisiynydd Plant Cymru  
Medi 2020

Yn ystod y misoedd diwethaf rydyn ni fel cymdeithas wedi cael ein rhybuddio ynghylch y rhwystrau mae grwpiau Du, Asiaidd a lleiafrifoedd ethnig eraill yn eu hwynebu, a hynny trwy'r mudiad Mae Bywydau Du o Bwys (BLM) ac effaith negyddol ychwanegol COVID-19 ar bobl BAME. Mae'n amlwg bod hiliaeth, camwahaniaethu ac anfantais i gyd yn chwarae rhan yn y profiadau hyn. Mae'r adroddiad hwn yn cyflwyno tystiolaeth bellach a dylai ein gorfodi ni i gyd i weithredu.

Wrth gyhoeddi'r adroddiad hwn, dydyn ni ddim am anwybyddu amrywiaeth bywydau plant BAME. Fel eu cyfoedion gwyn, mae plant a phobl ifanc BAME wedi cael profiad amrywiol yn ystod y cyfyngiadau symud. Mae ein cymunedau BAME yng Nghymru yn amrywiol, a bydd amgylchiadau teuluol yn amrywio o incwm uchel a lefelau uchel o addysg rhieni i deuluoedd sy'n geiswyr lloches yn byw ar bum punt y dydd, fel y nododd un person ifanc yn yr arolwg hwn. Fodd bynnag, mae dadansoddiad o'r data sydd gennym gan grwpiau ethnig gwahanol mewn ymateb i'n harolwg yn amlygu bod y pandemig wedi cael effaith negyddol anghymesur yn gyffredinol ar blant BAME mewn nifer o ffyrdd. Mae'r adroddiad hwn hefyd yn amlygu gwahaniaethau rhwng gwahanol grwpiau ethnig lleiafrifol.

Mae'n debygol bod y profiadau mwy negyddol yr adroddir amdanynt yn yr adroddiad hwn yn gysylltiedig â nifer o anghydraddoldebau gwaelodol – anfanteision sy'n fwy cyffredin yn gyfrannol mewn cymunedau BAME: incwm is, aelwydydd gorlawn, Saesneg fel ail iaith, diffyg mynediad at fannau gwyrdd, ac wrth gwrs, profiadau o gamwahaniaethu a hiliaeth. Dylid nodi, serch hynny, bod llawer o blant BAME wedi sôn am brofiadau cadarnhaol o gael eu meithrin, cael hwyl a chael eu cefnogi gan eraill.

Rhannodd plant a phobl ifanc ymatebion personol a gonest i gwestiynau ein harolwg, sydd wedi'u cynnwys ar hyd yr adroddiad hwn, er enghraifft:

**“Mae dysgu ar-lein yn galw am dechnoleg mae fy rheulu'n syml yn methu fforddio, ac rydw i fel arfer yn ei chael yn yr ysgol. Ymhellach, o ran y diffyg gwybodaeth ynghylch sut bydd ein graddau'n cael eu dyfarnu, maen nhw'n gwybod bod plant yn gweithio'n galetach yn ystod gwyliau'r Pasg yn hytrach nag yn yr arholiadau ffug, a bod y graddau'n codi un neu hyd yn oed ddwy radd”**

— Plentyn oedd yn nodi ei hun fel Asiaidd Cymreig neu Brydeinig, arolwg 12-18

Mae rhai o ganfyddiadau'r dadansoddiad hwn yn wir yn sefyll allan i fi<sup>4</sup> ac yn arwydd o brofiadau negyddol anghymesur ar gyfer plant a phobl ifanc BAME, o'u cymharu â phlant a phobl ifanc Gwyn Cymreig neu Brydeinig a ymatebodd i'n harolwg.

4. Mae'r canlyniadau hyn i gyd yn ystadegol arwyddocaol (gwerth-p <.05)

### **Roedd y plant BAME 7-11 oed, o'u cymharu â phlant gwyn Cymreig neu Brydeinig:**

- Yn llai tebygol o ddweud 'Does dim angen help ychwanegol arna i', ac yn fwy tebygol o ddweud bod angen mwy o wybodaeth a chefnogaeth arnyn nhw ynghylch ystod o ffactorau, gan gynnwys rhagor o bethau i'w gwneud gartre, teimlo'n hapus ac yn iach, cefnogaeth gyda gwaith ysgol ar-lein, siarad â ffrindiau a theulu ar-lein, a theimlo'n ddiogel gartre.
- Yn llai tebygol o ddweud eu bod nhw'n chwarae mwy, ac yn fwy tebygol o ddweud eu bod mewn gwirionedd yn chwarae llai
- Yn llai tebygol o ddweud eu bod nhw'n ymarfer yn yr awyr agored
- Yn fwy tebygol o ddweud bod cau llyfrgelloedd, canolfannau cymuned a methu mynd allan yn effeithio ar eu dysgu.
- Yn fwy tebygol o ddweud eu bod nhw'n pryderu am ddiogelwch bwyd i'w teulu.
- Yn fwy tebygol o ddweud eu bod nhw eisiau rhagor o wybodaeth am y Coronafeirws, ac yn fwy tebygol o ddweud eu bod nhw eisiau rhagor o wybodaeth am y rheolau cadw'n ddiogel.
- Yn llai tebygol o ddweud eu bod nhw'n gwybod sut i gael cefnogaeth i deimlo'n hapus ac yn iach.
- Yn llai tebygol o ddweud eu bod nhw'n teimlo'n hapus 'y rhan fwyaf o'r amser', neu'n ddiogel 'y rhan fwyaf o'r amser'.
- Yn fwy tebygol o ddweud eu bod nhw eisiau rhagor o gefnogaeth gyda'u Cymraeg os oedden nhw'n mynd i ysgolion Saesneg.

### **Roedd plant a phobl ifanc BAME 12-18 oed o'u cymharu â phlant gwyn Cymreig neu Brydeinig:**

- Yn fwy tebygol o ddweud bod newidiadau i weithgaredd corfforol, ymarfer corff, a'u gallu i adael y tŷ wedi effeithio fwyaf arnyn nhw; ac yn fwy tebygol o ddweud eu bod nhw eisiau help i fwyta bwyd iach a chadw'n actif, ac i feddwl y dylai ysgolion gynnwys hyn yn y dysgu maen nhw'n ei gynnig
- Yn llai tebygol o ddweud eu bod nhw'n gwneud ymarfer corff yn yr awyr agored
- Yn fwy tebygol o ddweud eu bod nhw'n pryderu am golli tîr gyda'u dysgu, a sut gallai hyn effeithio ar eu canlyniadau mewn arholiadau
- Yn fwy tebygol o ddweud bod cau'r llyfrgelloedd wedi effeithio ar eu dysgu
- Yn fwy tebygol o ddweud eu bod nhw'n pryderu am ddiogelwch bwyd ar gyfer eu teulu
- Yn fwy tebygol o ddweud eu bod nhw eisiau mwy o wybodaeth am y rheolau cadw'n ddiogel
- Yn llai tebygol o ddweud eu bod nhw'n teimlo'n ddiogel 'y rhan fwyaf o'r amser'
- Yn fwy tebygol o ddweud eu bod nhw ddim yn cael cyfleoedd i ddefnyddio'r Gymraeg (o'r rhai oedd yn mynd i ysgolion cyfrwng Cymraeg).

### **Fodd bynnag, cafwyd rhai ymatebion gan blant BAME a allai gael eu gweld fel rhai oedd yn cynrychioli profiadau mwy cadarnhaol<sup>5</sup>.**

### **Roedd plant BAME 7-11 oed o'u cymharu â phlant gwyn Cymreig neu Brydeinig:**

- Yn fwy tebygol o ddweud eu bod nhw wedi bod yn coginio fel rhan o gadw corff a meddwl iach
- Yn fwy tebygol o ddweud eu bod nhw'n teimlo'n hyderus neu'n hyderus iawn am eu haddysg os gwnaethon nhw nodi eu bod nhw'n ymatebwyr Du Cymreig neu Brydeinig nag ymatebwyr Gwyn Cymreig neu Brydeinig

### **Roedd plant a phobl ifanc BAME 12-18 oed o'u cymharu â phlant gwyn Cymreig neu Brydeinig:**

- Yn fwy tebygol o ddweud eu bod nhw wedi dysgu sgiliau newydd yn ystod cyfnod yr arolwg hwn
- Yn fwy tebygol o ddweud eu bod nhw'n darllen ac yn ysgrifennu yn ystod cyfnod yr arolwg hwn
- Yn fwy tebygol o ddweud eu bod nhw'n gwneud ymarfer corff y tu mewn
- Yn fwy tebygol o ddweud eu bod nhw'n gwybod sut i gael help a chefnogaeth gan eu meddyg neu dîm iechyd meddwl yn eu hardal os gwnaethon nhw nodi eu bod nhw'n ymatebwyr Asiaidd o Wlad Arall nag ymatebwyr Gwyn Cymreig neu Brydeinig

### **Roedd ambell gwestiwn lle roedd gan blant BAME brofiadau neu farn oedd yn cyfateb yn agos i rai plant gwyn. Yn y meysydd canlynol cafwyd canlyniadau tebyg gan blant o bob cefndir ethnig:**

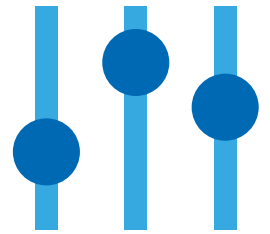
- Roedden nhw'r un mor debygol o ddweud eu bod nhw'n teimlo'n hyderus neu'n hyderus iawn am eu gwaith ysgol
- Roedden nhw'r un mor debygol o ddweud eu bod nhw 'ddim yn pryderu' am y Coronafeirws
- Roedden nhw'r un mor debygol o ddweud eu bod nhw'n ymlacio mwy, llai neu tua'r un fath

Fy ngobaith ar gyfer yr adroddiad hwn yw y bydd yn amlgy rhai o'r anghydraddoldebau hyn sy'n peri pryder, ac yn darparu peth mewnwelediad ar sut mae gwahanol faterion yn effeithio ar wahanol grwpiau ethnig. Bydd casgliad yr adroddiad hwn yn amlinellu rhai o'm blaenoriaethau wrth symud ymlaen, a rhai o'r camau nesaf a awgrymir.

Mae'r adroddiad hwn, a'r camau a'r blaenoriaethau nesaf ar gyfer ein tîm, wedi cael adolygiad cymheiriaid gan gynrychiolwyr sawl sefydliad sy'n gweithio gyda phlant a phobl ifanc BAME yng Nghymru.

5. Mae'r canlyniadau hyn i gyd yn ystadegol arwyddocaol (gwerth-p <.05)

# Pwy ymatebodd i'r arolwg Coronafeirws a Fi?



## Y rhai a atebodd yr arolwg 7-11 oed:

Grŵp Ethnig (fel y diffiniwyd yn y cwestiwn)	% o'r ymatebwyr	Nifer yr ymatebwyr	% o grwpiau 'BAME'
Gwyn Cymreig neu Brydeinig	87%	10,350	-
Gwyn o Wlad Arall	2%	273	-
Asiaidd Cymreig neu Brydeinig	3%	311	39%
Asiaidd o Wlad Arall	1%	115	14%
Du Cymreig neu Brydeinig	1%	133	17%
Du o Wlad Arall	1%	61	8%
Unrhyw Grŵp Ethnig Arall	2%	179	22%
Ddim yn Siŵr	2%	210	-
Dewis Peidio â Dweud	2%	215	-
<b>Cyfanswm yr Ymatebwyr</b>		<b>11,747</b>	

## Y rhai a atebodd yr arolwg 12-18 oed:

Grŵp Ethnig (fel y diffiniwyd yn y cwestiwn)	% o'r ymatebwyr	Nifer yr ymatebwyr	% o grwpiau 'BAME'
Gwyn Cymreig neu Brydeinig	89%	9,699	-
Gwyn o Wlad Arall	2%	273	-
Asiaidd Cymreig neu Brydeinig	3%	337	47%
Asiaidd o Wlad Arall	1%	72	10%
Du Cymreig neu Brydeinig	1%	113	16%
Du o Wlad Arall	<1%	31	4%
Unrhyw Grŵp Ethnig Arall	1%	164	23%
Ddim yn Siŵr	1%	130	-
Dewis Peidio â Dweud	1%	122	-
<b>Cyfanswm yr Ymatebwyr</b>		<b>10,941</b>	



## Y rhai a atebodd yr arolwg Hygyrch:

Grŵp Ethnig (fel y diffiniwyd yn y cwestiwn)	% o'r ymatebwyr	Nifer yr ymatebwyr	% o grwpiau 'BAME'
Gwyn Cymreig neu Brydeinig	<b>86%</b>	<b>574</b>	-
Gwyn o Wlad Arall	<b>2%</b>	<b>12</b>	-
Asiaidd Cymreig neu Brydeinig	<b>1%</b>	<b>16</b>	<b>31%</b>
Asiaidd o Wlad Arall	<b>1%</b>	<b>6</b>	<b>12%</b>
Du Cymreig neu Brydeinig	<b>1%</b>	<b>4</b>	<b>8%</b>
Du o Wlad Arall	<b>1%</b>	<b>8</b>	<b>15%</b>
Unrhyw Grŵp Ethnig Arall	<b>3%</b>	<b>18</b>	<b>35%</b>
Ddim yn Siŵr	<b>3%</b>	<b>18</b>	-
Dewis Peidio â Dweud	<b>4%</b>	<b>28</b>	-
<b>Cyfanswm yr Ymatebwyr</b>		<b>666</b>	

DS: Mae'r arolwg Hygyrch y cyfeirir ato uchod yn fersiwn o'r arolwg sy'n defnyddio symbolau, a luniwyd ar gyfer plant ag anghenion ychwanegol neu'r rhai oedd yn dewis ateb fersiwn 'haws ei darllen' o'r arolwg. Oherwydd y niferoedd isel o ymatebwyr o grwpiau ethnig heblaw Gwyn Cymreig neu Brydeinig a ymatebodd i'r arolwg Hygyrch, mae'r adroddiad hwn yn cynnwys dadansoddiad o'r rhai a ymatebodd i'r arolygon 7-11 a 12-18 yn unig. Fodd bynnag, mae'r holl sylwadau a gyflwynwyd gan ymatebwyr i'r arolwg Hygyrch wedi cael eu darllen a'u dadansoddi yn unigol.

# O ble mae'r plant a'r bobl ifanc a ymatebodd yn dod?



## Roedd cyfran uwch o'r plant a'r bobl ifanc o grwpiau BAME a ymatebodd i'n harolwg yn fwy tebygol o fyw yn ninasoedd mawr Caerdydd, Abertawe a Chasnewydd na'r plant a'r bobl ifanc Gwyn Cymreig neu Brydeinig.

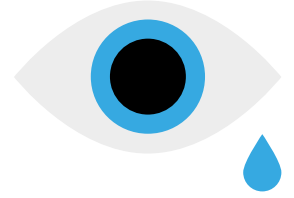
- Ymhlith y plant 7-11 oed, roedd yr ymatebwyr BAME yn arwyddocaol fwy tebygol nag ymatebwyr Gwyn Cymreig neu Brydeinig i fyw yng Nghaerdydd (49%, n= 361, o gymharu ag 14%, n=1361) neu Gasnewydd (12%, n=92, o gymharu â 5%, n=525). Dywedodd 63% (n=67) o'r rhai a nododd eu bod yn Asiaidd o Wlad Arall a 54% (n=30) o'r rhai a nododd eu bod yn Ddu o Wlad Arall eu bod yn byw yng Nghaerdydd.
- Ymhlith y plant 12-18 oed, roedd yr ymatebwyr BAME yn arwyddocaol fwy tebygol nag ymatebwyr Gwyn Cymreig neu Brydeinig i fyw yng Nghaerdydd (38%, n=252, o gymharu ag 14%, n=1282), Abertawe (15%, n=96, o gymharu ag 11%, n=972) neu Gasnewydd (10%, n=68, o gymharu â 5%, n=465). Dywedodd 57% (n=59) o'r rhai a nododd eu bod yn Ddu Cymreig neu Brydeinig a 50% (n=14) o'r rhai a nododd eu bod yn Ddu o Wlad Arall eu bod yn byw yng Nghaerdydd.
- Roedd yr ymatebwyr BAME a ymatebodd i'r arolwg Hygyrch yn arwyddocaol fwy tebygol o ddweud eu bod yn byw yng Nghaerdydd (42%, n=22) o'u cymharu ag ymatebwyr Gwyn Cymreig neu Brydeinig i'r arolwg Hygyrch (14%, n=77).

Daeth yr holl ymatebion i'n harolwg o fis Mai/Mehefin 2020, ac mae'r dadansoddiad sy'n dilyn yn adlewyrchu sut roedd plant a phobl ifanc yn teimlo ar y pryd. Dylid nodi bod y cyfyngiadau symud cenedlaethol sylweddol ar waith a bod yr ysgolion ar gau ar adeg cynnal yr arolwg.

**Fel yr holl blant a phobl ifanc a gwblhaodd ein harolwg, roedd barn gymysg gan yr ymatebwyr BAME o ran pryderon ynghylch y Coronafeirws.**



# Teimpladau am y Coronafeirws – Wyt ti'n pryderu am y Coronafeirws?



Er nad oedd gwahaniaeth arwyddocaol ar draws y grwpiau oed rhwng ymatebwyr BAME yn gyffredinol ac ymatebwyr Gwyn Cymreig neu Brydeinig, roedd rhai grwpiau BAME yn arwyddocaol fwy neu'n arwyddocaol lai pryderus ynghylch y Coronafeirws na'r ymatebwyr Gwyn Cymreig neu Brydeinig.

- Roedd y rhai a nododd eu bod yn Asiaidd o Wlad Arall yn arwyddocaol lai tebygol o ddweud eu bod nhw 'ddim yn pryderu' am y Coronafeirws o gymharu ag ymatebwyr Gwyn Cymreig neu Brydeinig (26%, n=30), ymhlith y grŵp 7-11 oed. Er nad oedd hynny'n ystadegol arwyddocaol o gymharu â'r ymatebwyr Gwyn Cymreig neu Brydeinig, roedden nhw hefyd yn llai tebygol o ddweud eu bod nhw 'ddim yn pryderu' (31%, n=22) ymhlith y grŵp 12-18 oed. At ei gilydd dywedodd 37% (n=291) o'r ymatebwyr BAME 7-11 oed, a 37% (n=263) o'r bobl ifanc 12-18 oed eu bod nhw ddim yn pryderu. Dywedwyd hyn gan 38% (n=3857) o'r ymatebwyr Gwyn Cymreig neu Brydeinig 7-11 oed, a 35% (n=3381) o'r rhai 12-18 oed.
- Roedd ymatebwyr Du Cymreig neu Brydeinig (48%, n=54) yn arwyddocaol fwy tebygol o ddweud eu bod nhw ddim yn pryderu o gymharu â'r ymatebwyr Gwyn Cymreig neu Brydeinig ymhlith y grŵp 12-18 oed.
- Er nad oedd hynny'n ystadegol arwyddocaol, roedd ymatebwyr Unrhyw Grŵp Ethnig Arall (44%, n=78) a Du Cymreig neu Brydeinig (43%, n=56) yn fwy tebygol o ddweud eu bod nhw ddim yn pryderu ymhlith y grŵp 7-11 oed.

Fel yr holl blant a phobl ifanc a gwblhaodd ein harolwg, roedd barn gymysg gan yr ymatebwyr BAME o ran pryderon ynghylch y Coronafeirws. Dyma rai o'r profiadau cadarnhaol a rannwyd gyda ni, yn ogystal â rhai plant a phobl ifanc yn dweud eu bod nhw'n teimlo 'wedi arfer' â'r sefyllfa:

**“Mae gen i fy nheulu i gadw fi'n ddiogel a chan mod i yn y cyfnod clo rydw i'n golchi fy nwylo trwy'r amser, ac rwy'n gwybod bydda i a'm teulu yn iawn”.**

— Plentyn a nododd hunaniaeth Du Cymreig neu Brydeinig, yr arolwg 7-11 oed

**“Mae mam yn gofalu amdana i ac rydw i'n byw ar safle gyda fy nghefnodryd”**

— Plentyn a nododd hunaniaeth Unrhyw Gŵp Ethnig Arall, yr arolwg 12-18 oed

**“Mae'n sefyllfa barhaus. Rydw i wedi dod i arfer nawr, dim ond ambell waith mae'r ffaith bod e'n rhyfedd yn fy nharo i. Rwy'n gwybod byddwn ni'n dod o hyd i ryw beth i'w datrys”**

— Plentyn a nododd hunaniaeth Asiaidd Cymreig neu Brydeinig, yr arolwg 12-18 oed

Fodd bynnag, rhannodd plant a phobl ifanc eraill eu hofnau am y feirws, y posibilrwydd o heintio aelodau o'r teulu, gweld colli ffrindiau, a phryderon am fod yn gaeth i'w cartre:

**“oherwydd mae'r afiechyd yma sy'n ymledu ar draws y byd yn lledaenu mwy a mwy bob dydd.”**

— Plentyn a nododd hunaniaeth Du o Wlad Arall, yr arolwg 7-11 oed

**“Pan fydda i'n eistedd lawr i wrando ar y newyddion gyda mam mae clywed am bobl yn marw o'r feirws yn codi ofn arna i ac mae gwybod bod ysgolion yn Lloegr yn mynd i ailagor yn codi mwy o ofn achos rwy'n meddwl byddwn ni'n mynd i'r ysgol hefyd. Rwy'n teimlo dros mam a'r athrawon rhag ofn bydda i'n dal e a'i basio mlaen i mam sydd â iechyd gwael.”**

— Plentyn a nododd hunaniaeth Du o Wlad Arall, yr arolwg 7-11 oed

**“Rydw i wir wedi colli'r ysgol a ffrindiau, ond dydw i ddim eisiau mynd nôl i'r ysgol nes bod hynny'n saff. Tadcu a Mamgu sydd fel arfer yn mynd â fi i'r ysgol bob dydd ac yn casglu fi, a dyw e ddim yn saff iddyn nhw wneud hynny, achos mae nhad o Jamaica ac â risg uchel, ac mae mamgu yn ddiabetig. Mae fy mamgu a thadcu arall yn ffit, ond dros 70.”**

— Plentyn a nododd hunaniaeth Unrhyw Grŵp Ethnig Arall, yr arolwg 7-11 oed

**“Rydw i'n teimlo'n isel dros ben ac fel tasen i'n mynd yn wallgo weithiau. Dydw i ddim yn cael clywed pobl yn siarad yn aml ac rydw i fel arfer ar fy mhen fy hun (dyna pam rydw i'n llenwi'r arolwg yma). Rydw i'n gweld eisiau fy ffrindiau gymaint ac rydw i eisiau eu gweld nhw. Rydw i'n colli siarad â nhw a gwrando arnyn nhw. Mae'n gas gen i glywed llais uchel fy nhad yn siarad â'i ffrindiau ac yn cwyno amdanon ni drwy'r amser. Dydyn ni ddim yn gwneud unrhyw beth o'i le. Rydw i eisiau gadael y tŷ cyn gynted ag y galla i, ond fedra i ddim a does na unman i fynd.”**

— Plentyn a nododd hunaniaeth Asiaidd Cymreig neu Brydeinig, yr arolwg 12-18 oed

**Roedd ymatebwyr Du Cymreig neu Brydeinig (48%, n=54) yn arwyddocaol fwy tebygol o ddweud eu bod nhw ddim yn pryderu o gymharu a'r ymatebwyr Gwyn Cymreig neu Brydeinig ymhlith y grŵp 12-18 oed.**

# Teimladau yn ystod y Coronafeirws



**Roedd plant BAME 7-11 oed yn arwyddocaol lai tebygol o ddweud eu bod nhw'n teimlo'n hapus 'y rhan fwyaf o'r amser'. Hefyd roedd plant BAME 7-11 oed yn arwyddocaol lai tebygol o ddweud eu bod nhw'n teimlo'n ddiogel 'y rhan fwyaf o'r amser', er bod y gwahaniaeth yn gymharol fach (4%).**

**Roedd plant BAME 12-18 oed yn arwyddocaol lai tebygol o ddweud eu bod nhw'n teimlo'n ddiogel 'y rhan fwyaf o'r amser'.**

- Ymhlith y plant 7-11 oed, roedd ymatebwyr BAME yn arwyddocaol lai tebygol nag ymatebwyr Gwyn Cymreig neu Brydeinig i ddweud eu bod nhw'n hapus 'y rhan fwyaf o'r amser' (60%, n= 419, o gymharu â 67%, n=6333) ac yn arwyddocaol lai tebygol o ddweud eu bod nhw'n teimlo'n ddiogel 'y rhan fwyaf o'r amser' (87%, n= 630 o gymharu â 91%, n=8680), er bod y gwahaniaeth pwynt canran yn gymharol fach yng nghyswllt cwestiwn diogelwch ymhlith plant 7-11 oed.
- Ymatebwyr Asiaidd Cymreig neu Brydeinig 7-11 oed oedd y grŵp lleiaf tebygol o ddweud eu bod nhw'n teimlo'n hapus y rhan fwyaf o'r amser (55%, n=151).
- Ymhlith y rhai 12-18 oed, nid oedd gwahaniaeth arwyddocaol mewn perthynas â theimlo'n hapus, yn bryderus neu'n drist y rhan fwyaf o'r amser (gwahaniaeth o 1 pwynt canran neu lai). Roedd yr ymatebwyr BAME yn arwyddocaol lai tebygol o ddweud eu bod nhw'n teimlo'n ddiogel 'y rhan fwyaf o'r amser' (73%, n=489) o gymharu â 79% (n=7350) o'r ymatebwyr Gwyn Cymreig neu Brydeinig. Ymatebwyr Asiaidd Cymreig neu Brydeinig oedd y lleiaf tebygol o ddweud eu bod nhw'n teimlo'n ddiogel 'y rhan fwyaf o'r amser' (70%, n=225).

Rhannodd plant a phobl ifanc rai o elfennau positif y sefyllfa o ran cael mwy o amser gyda'r teulu a mwy o amser i ymlacio:

**“Mae bywyd yn fwy tawel a hamddenol – treulio amser yn chwarae a gyda'r teulu – mam yn gweithio gartre yn lle bod yn y gwaith drwy'r amser”**

— Plentyn a nododd hunaniaeth Du Cymreig neu Brydeinig, yr arolwg 7-11 oed

**“Rydw i wedi dysgu bod yn ostyngedig, yn ddiolchgar am beth sydd gen i, ac rydw i'n dysgu fy ngharu fy hun mwy bob dydd.”**

— Plentyn a nododd hunaniaeth Du Cymreig neu Brydeinig, yr arolwg 12-18 oed

**“Rydw i'n treulio mwy o amser gyda'r teulu yn ystod Ramadan ac yn gallu gweithio ar fy nghyflymder fy hun.”**

— Plentyn a nododd hunaniaeth Asiaidd Cymreig neu Brydeinig, yr arolwg 12-18 oed

Bu plant a phobl ifanc hefyd yn rhannu eu pryderon:

**“Pryder trwy’r to.”**

— Plentyn a nododd hunaniaeth Du Cymreig neu Brydeinig, yr arolwg 7-11 oed

**“Dyw e ddim wedi bod yn hawdd i fi fel unig blentyn yn byw gyda mam. Roeddwn i’n gweld eisiau fy ffrindiau o’r addoldy a’r ysgol, ac rwy’n gobeithio eiff pethau nôl i normal cyn hir.”**

— Plentyn a nododd hunaniaeth Du o Wlad Arall, yr arolwg 7-11 oed

Roedd barn eraill yn fwy cymysg:

**“Rydw i’n gallu cael fy amserlen fy hun ar gyfer yr ysgol ac egwyl yn amlach. Cyn y cyfyngiadau symud roeddwn i’n gwneud llawer o weithgareddau chwaraeon, a nawr mae gen i fwy o amser i ‘fi’, ond mae hynny’n cael effaith ar fy llesiant corfforol. Hefyd mae fy chwaer fawr yn trefnu noson cwis zoom i’r teulu bob wythnos, sy’n hwyl.”**

— Plentyn a nododd hunaniaeth Du Cymreig neu Brydeinig, yr arolwg 12-18 oed

**“Rydw i wedi dysgu bod yn ostyngedig, yn ddiolchgar am beth sydd gen i, ac rydw i’n dysgu fy ngharu fy hun mwy bobdydd.”**

— Plentyn a nododd hunaniaeth Du Cymreig neu Brydeinig, yr arolwg 12-18 oed

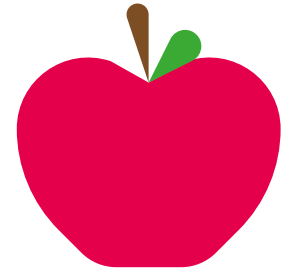


# Bod ag angen help ychwanegol



**Ymhlith y plant 7-11 oed, roedd plant a phobl ifanc o grwpiau BAME yn arwyddocaol fwy tebygol o ddweud bod angen help ychwanegol arnyn nhw ar draws ystod o faterion (manylion isod). Ymhlith y rhai 12-18 oed, roedd plant a phobl ifanc BAME yn arwyddocaol fwy tebygol o ddweud y bydden nhw'n hoffi cael mwy o wybodaeth am y rheolau i'w cadw nhw'n ddiogel.**

- Ymhlith y plant 7-11 oed, roedd yr ymatebwyr BAME yn arwyddocaol lai tebygol o ddweud 'Does dim angen help ychwanegol arna i' – dywedodd 26% (n= 205) o'r ymatebwyr BAME hyn o gymharu â 38% (n=3850) o'r ymatebwyr Gwyn Cymreig neu Brydeinig. Ar ôl yr ymatebwyr Gwyn Cymreig neu Brydeinig, ymatebwyr Du Cymreig neu Brydeinig (36%, n=48) oedd y mwyaf tebygol o ddweud hyn, er nad oedd y gwahaniaeth yn ystadegol arwyddocaol. Plant a phobl ifanc Asiaidd Cymreig neu Brydeinig oedd y lleiaf tebygol o ddweud nad oedd angen help ychwanegol arnyn nhw (19%, n=58), er nad oedd y gwahaniaeth hwn eto yn ystadegol arwyddocaol.
- Nid oedd gwahaniaeth arwyddocaol rhwng yr ymatebwyr 12-18 oed BAME a'r rhai Gwyn Cymreig neu Brydeinig o ran dweud nad oedd angen help ychwanegol arnyn nhw.
- Roedd grwpiau BAME yn fwy tebygol o ddweud bod angen help arnyn nhw gyda'r holl opsiynau a ddarparwyd (manylion isod), o gymharu ag ymatebwyr Gwyn Cymreig neu Brydeinig, ar draws grwpiau oed. Nid oedd yr holl gymariaethau hyn yn ystadegol arwyddocaol, fodd bynnag.
- Roedd yr ymatebwyr BAME yn arwyddocaol fwy tebygol nag ymatebwyr Gwyn Cymreig neu Brydeinig o ddweud y bydden nhw'n hoffi cael rhagor o wybodaeth am y Coronfeirws ymhlith y rhai 7-11 oed (25%, n= 195, o gymharu ag 16%, n=1629), ac am y rheolau i'w cadw'n ddiogel ar draws yr ystod oed (24%, n=190, o gymharu ag 15%, n=1542, ymhlith y rhai 7-11 oed; 16%, n=117, o gymharu ag 12%, n=1106, ymhlith y rhai 12-18 oed)
- Ymhlith yr awgrymiadau ar gyfer help a nodwyd yn yr arolwg, roedd ymatebwyr BAME 7-11 oed yn arwyddocaol fwy tebygol nag ymatebwyr Gwyn Cymreig neu Brydeinig i ddweud bod angen rhagor o wybodaeth arnyn nhw am bethau i'w gwneud gartre (31%, n=247, o gymharu â 26%, n=2646); cefnogaeth i siarad â ffrindiau a theulu ar-lein (21%, n=168, o gymharu ag 18%, n=1780); cefnogaeth i deimlo'n hapus ac yn iach (22%, n=175, o gymharu ag 17%, n=1779); cefnogaeth i fynd ar-lein i wneud gwaith ysgol (22%, n= 171, o gymharu ag 15%, n=1494); help i sicrhau eu bod nhw'n teimlo'n ddiogel gartre (19%, n=147, o gymharu ag 12%, n=1200); a help i wneud yn siŵr bod digon o fwyd gan y teulu (19%, n=154, o gymharu ag 11%, n=1150).
- Yr ymatebwyr 7-11 oed oedd yn nodi hunaniaeth Asiaidd o Wlad Arall (23%, n=27) a Du o Wlad Arall (23%, n=14) oedd y rhai mwyaf tebygol o ddweud bod angen help ychwanegol arnyn nhw i wneud yn siŵr eu bod nhw'n teimlo'n ddiogel gartre, o gymharu ag 12% (n=1200) o'r rhai Gwyn Cymreig neu Brydeinig.



**Roedd yr ymatebwyr BAME yn arwyddocaol fwy tebygol o ddweud bod angen help arnyn nhw i wneud yn siŵr bod digon o fwyd gan eu teulu, ar draws y grwpiau oed. Roedd rhai grwpiau ethnig lleiafrifol yn fwy tebygol o roi gwybod am arwyddion o ansicrwydd bwyd na grwpiau eraill. Er bod rhai o'r niferoedd yn y grwpiau ethnig penodol hyn yn fach, rydyn ni wedi cynnwys y canfyddiadau hyn yma, gan fod diogelwch bwyd yn hawl dynol ac yn angen mor sylfaenol, ac yn rhywbeth na fydden ni am i neb o'n plant a'n pobl ifanc fod yn pryderu amdano.**

- Roedd yr ymatebwyr BAME yn arwyddocaol fwy tebygol nag ymatebwyr Gwyn Cymreig neu Brydeinig i deimlo bod angen help arnyn nhw i sicrhau bod digon o fwyd gan eu teulu, ar draws y grwpiau oedran. Ymhlith y rhai 7-11 oed, dywedodd 19% (n=154) o'r ymatebwyr BAME hyn. Y rhai a nododd hunaniaeth Du o Wlad Arall (26%, n=16) neu Asiaidd Cymreig neu Brydeinig (22%, n=67) oedd yr ymatebwyr mwyaf tebygol o ddweud hyn. Dywedodd 12% (n=86) o'r bobl ifanc BAME 12-18 oed hyn, o gymharu ag 8% (n=802) o'r ymatebwyr Gwyn Cymreig neu Brydeinig. Ymatebwyr a nododd hunaniaeth Du o Wlad Arall oedd y mwyaf tebygol (23%, n=7), er bod y niferoedd yn fach yma.
- Ymhlith y rhai 12-18 oed, roedd yr ymatebwyr BAME (13%, n=91) yn arwyddocaol fwy tebygol o ddweud bod newidiadau i sut roedden nhw a'u teulu yn gwneud eu siopa bwyd wedi cael yr effaith fwyaf arnyn nhw ar yr adeg hon, o gymharu ag ymatebwyr Gwyn Cymreig neu Brydeinig (7%, n=700). Yr ymatebwyr a nododd hunaniaeth Asiaidd o Wlad Arall (24%, n=17) a Du o Wlad Arall (20%, n=6) oedd yn fwyaf tebygol o ddweud hyn.
- Er nad oedd hynny'n ystadegol arwyddocaol, roedd ymatebwyr BAME 12-18 oed (34%, n=61) yn fwy tebygol o ddweud y byddai o gymorth iddyn nhw dderbyn blychau bwyd iach gartre, o gymharu â 27% (n=557) o'r ymatebwyr Gwyn Cymreig neu Brydeinig a ddywedodd yr un peth. Ymatebwyr Du o Wlad Arall (56%, n=5) oedd y mwyaf tebygol o ddweud bod angen blychau bwyd iach arnyn nhw. Eto, mae'r niferoedd yn fach iawn, a dylid bod yn wylidwrus yn eu cylch.

**Er bod rhai o'r niferoedd yn y grwpiau ethnig penodol hyn yn fach, rydyn ni wedi cynnwys y canfyddiadau hyn yma, gan fod diogelwch bwyd yn hawl dynol ac yn angen mor sylfaenol, ac yn rhywbeth na fydden ni am i neb o'n plant a'n pobl ifanc fod yn pryderu amdano.**



# Cadw corff iach a meddwl iach



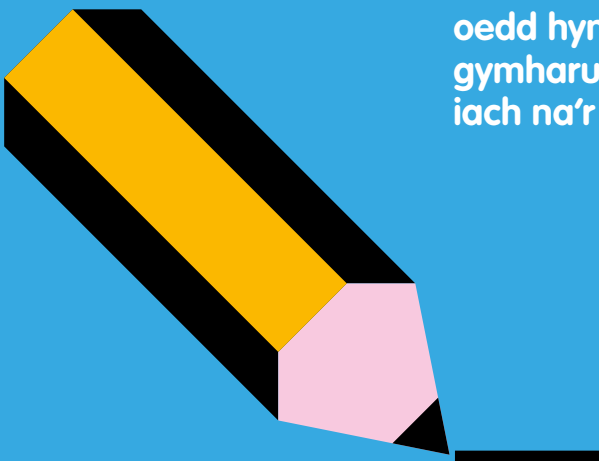
Roedd yr ymatebwyr 12-18 oed yn arwyddocaol fwy tebygol o ddweud mai methu gadael y tŷ, a newidiadau i weithgaredd corfforol ac ymarfer corff, oedd wedi effeithio fwyaf arnyn nhw. Roedd yr ymatebwyr BAME yn arwyddocaol lai tebygol o ddweud eu bod nhw wedi bod yn ymarfer corff yn yr awyr agored, ar draws y grwpiau oed. Fodd bynnag, roedd ymatebwyr BAME yn arwyddocaol fwy tebygol o ddweud eu bod nhw wedi bod yn darllen ac ysgrifennu (ymhlith y rhai 12-18 oed), ac yn coginio (ymhlith y rhai 7-11 oed) yn ystod y cyfyngiadau symud.

Roedd yr ymatebwyr BAME yn arwyddocaol lai tebygol o ddweud eu bod nhw'n cadw mewn cysylltiad â ffrindiau a theulu, ar draws y grwpiau oed, fel rhan o gadw corff iach a meddwl iach. Fodd bynnag, mae'n bwysig dweud bod mwyafrif mawr o'r ymatebwyr BAME yn dal i ddweud eu bod nhw'n cadw mewn cysylltiad â ffrindiau a theulu.

- Roedd ymatebwyr BAME 12-18 oed (30%, n=215) yn arwyddocaol fwy tebygol o ddweud bod gadael y tŷ yn llai aml yn cael yr effaith fwyaf ar sut roedden nhw'n teimlo nag ymatebwyr Gwyn Cymreig neu Brydeinig (22%, n=2162).
- Roedd ymatebwyr BAME 12-18 oed yn arwyddocaol fwy tebygol o ddweud bod newidiadau i weithgaredd corfforol ac ymarfer corff wedi cael yr effaith fwyaf arnyn nhw (27%, n=191) o gymharu ag ymatebwyr Gwyn Cymreig neu Brydeinig (19%, n=1833).
- Roedd ymatebwyr Gwyn Cymreig neu Brydeinig yn fwy tebygol o ddweud eu bod yn gwneud gweithgareddau i gadw corff a meddwl iach ar draws bron pob opsiwn a roddwyd iddyn nhw yn yr arolwg, ymhlith y grŵp 7-11 oed. Mae'r rhain yn cynnwys ymarfer corff a gweithgareddau yn yr awyr agored, coginio bwyd iach, a chwarae yn y cartref. Mae'r darlun yn fwy cymysg yn y grŵp 12-18 oed. Fodd bynnag, mae bwlch mawr rhwng yr ymatebwyr Gwyn Cymreig neu Brydeinig a'r ymatebwyr BAME yn achos ymarfer corff yn yr awyr agored a siarad â ffrindiau (manylion isod).
- Roedd ymatebwyr BAME yn arwyddocaol lai tebygol o ddweud eu bod wedi bod yn ymarfer yn yr awyr agored ar draws grwpiau oed. Dywedodd 54% (n=390) o'r ymatebwyr BAME 12-18 oed eu bod yn ymarfer yn yr awyr agored, o gymharu â 73% (n=7028) o'r ymatebwyr Gwyn Cymreig neu Brydeinig. O'r ymatebwyr BAME 7-11 oed, dywedodd 69% (n=549) eu bod yn ymarfer yn yr awyr agored, o gymharu ag 89% (n=9153) o'r ymatebwyr Gwyn Cymreig neu Brydeinig. Roedd ymatebwyr Gwyn Cymreig neu Brydeinig ddwywaith mor debygol o ddweud eu bod nhw wedi bod yn gwneud ymarfer corff yn yr awyr agored o gymharu ag ymatebwyr a nododd hunaniaeth Du o Wlad Arall (89%, n=9153, o gymharu â 44%, n=27) ymhlith y rhai 7-11 oed, ac roedd y canfyddiad hwn yn ystadegol arwyddocaol. Fodd bynnag, roedd yr ymatebwyr BAME 12-18 oed yn arwyddocaol fwy tebygol o ddweud eu bod yn gwneud ymarfer corff y tu mewn (55%, n= 393, o gymharu â 50%, n=4822). Nid oedd y gwahaniaeth rhwng ymatebwyr BAME ac ymatebwyr Gwyn Cymreig neu Brydeinig yn arwyddocaol yn y grŵp 7-11 oed (59%, n=468, o gymharu â 60%, n=6118).

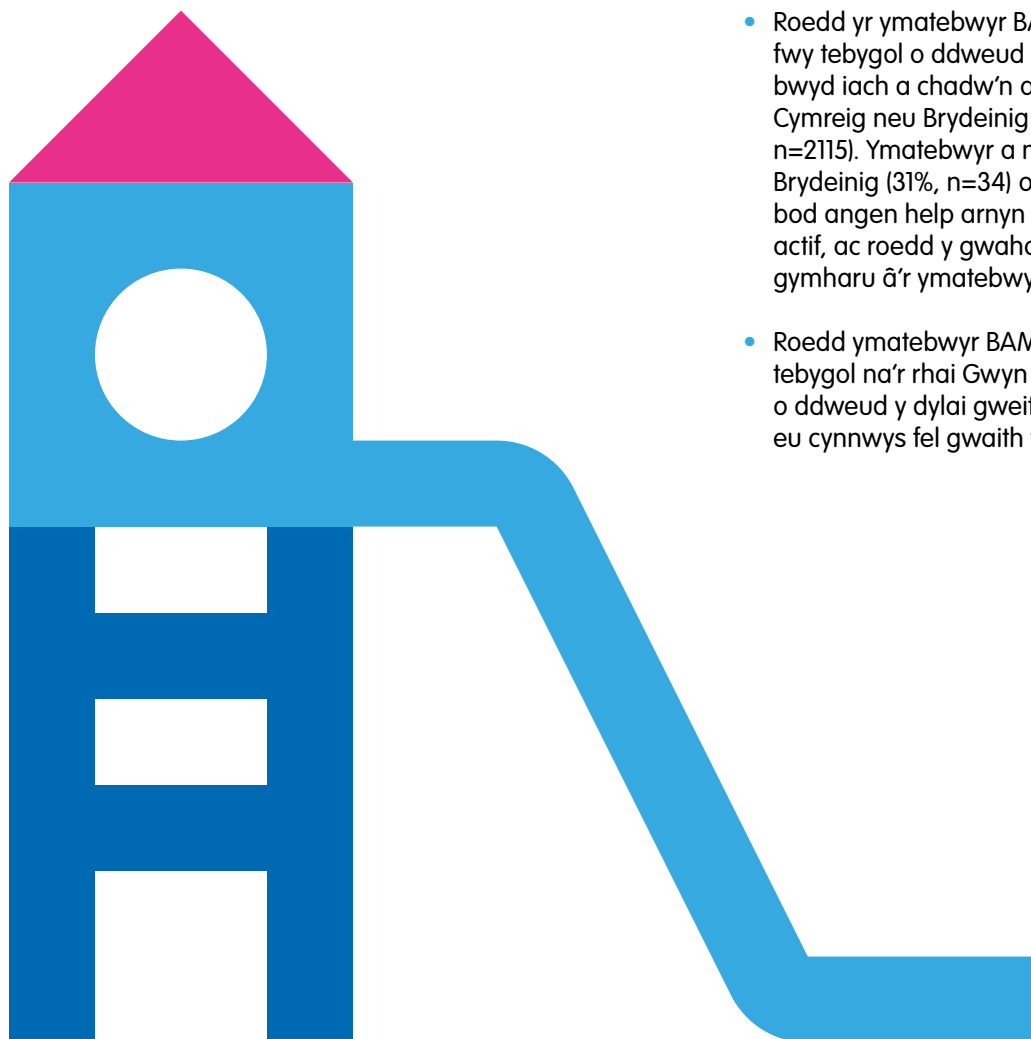
- Roedd ymatebwyr BAME yn y grŵp 12-18 oed yn arwyddocaol fwy tebygol o ddweud eu bod nhw'n gwneud darllen ac ysgrifennu (47%, n=333, o gymharu â 40%, n=3824) ac yn fwy tebygol o ddweud eu bod nhw'n gwneud gwaith ysgol, er nad oedd hynny'n ystadegol arwyddocaol, (67%, n=479, o gymharu â 65%, n=6269) i gadw corff iach a meddwl iach na'r ymatebwyr Gwyn Cymreig neu Brydeinig. Y rhai a nododd hunaniaeth Asiaidd o Wlad Arall oedd y mwyaf tebygol o ddweud eu bod nhw'n gwneud y ddau weithgaredd yma (darllen ac ysgrifennu 58%, n=41; gwneud gwaith ysgol 75%, n=53), er nad yw hynny'n ystadegol arwyddocaol.
- Roedd ymatebwyr BAME 7-11 oed yn arwyddocaol lai tebygol o ddweud eu bod nhw'n coginio bwyd iach (45%, n=357) nag ymatebwyr Gwyn Cymreig neu Brydeinig (55%, n=5603).
- Fodd bynnag, ymhlith y rhai 7-11 oed a ddewisodd yr opsiwn 'Arall' pan holwyd beth oedden nhw wedi bod yn ei wneud i cadw corff a meddwl iach, roedd ymatebwyr BAME yn arwyddocaol fwy tebygol o ddweud eu bod wedi bod yn coginio nag ymatebwyr Gwyn Cymreig neu Brydeinig (21%, n=10, o gymharu ag 8%, n=42).
- Roedd ymatebwyr Gwyn Cymreig neu Brydeinig yn arwyddocaol fwy tebygol nag ymatebwyr BAME o ddweud eu bod nhw'n siarad â ffrindiau a theulu i'w helpu i gadw corff a meddwl iach, ar draws y grwpiau oed. Yn achos y rhai oedd yn dweud eu bod yn siarad â ffrindiau, roedd y gwahaniaeth hwn yn 72% (n=7370) o gymharu â 56%, n=449, ymhlith y rhai 7-11 oed; ac yn 70%, n=6763, o gymharu â 61%, n=438, ymhlith y rhai 12-18 oed. Yn achos y rhai oedd yn dweud eu bod yn siarad â'u teulu, roedd y gwahaniaeth yn arwyddocaol ar draws y grwpiau oed: 83%, n=8461, o gymharu â 74%, n=592, ymhlith y rhai 7-11 oed; a 67%, n=6437, o gymharu â 63%, n=448, ymhlith y rhai 12-18 oed.
- Ar draws y grwpiau oed, roedd ymatebwyr Gwyn Cymreig neu Brydeinig yn fwy tebygol na grwpiau eraill o gadw mewn cysylltiad â theulu neu ffrindiau trwy ddefnyddio pob opsiwn a roddwyd yn yr arolwg: galwadau fideo, galwadau ffôn, tecstio a chyfryngau cymdeithasol. Roedd ymatebwyr Gwyn Cymreig neu Brydeinig yn arwyddocaol fwy tebygol o ddefnyddio galwadau fideo nag ymatebwyr BAME (89%, n=9077, o gymharu â 78%, n=620, ymhlith y rhai 7-11 oed; a 78%, n=7553, o gymharu â 70%, n=501, ymhlith y rhai 12-18 oed).
- Roedd yr ymatebwyr BAME yn arwyddocaol lai tebygol o ddweud eu bod nhw wedi bod yn dysgu sgiliau newydd nag ymatebwyr Gwyn Cymreig neu Brydeinig, ymhlith y grŵp 7-11 oed (38%, n=300, o gymharu â 42%, n=4291), ond roedden nhw'n arwyddocaol fwy tebygol o ddweud hyn na'r ymatebwyr Gwyn Cymreig neu Brydeinig yn y grŵp 12-18 oed (32%, n=228, o gymharu â 26%, n=2470). Yn wir, roedd pob grŵp ethnig yn fwy tebygol na'r ymatebwyr Gwyn Cymreig neu Brydeinig o ddweud hyn. Ymatebwyr 12-18 oed oedd yn nodi hunaniaeth Asiaidd o Wlad Arall (41%, n=29) oedd yn fwyaf tebygol o ddweud hyn, ac roedd y gwahaniaeth yn ystadegol arwyddocaol o gymharu ag ymatebwyr Gwyn Cymreig neu Brydeinig.
- Ymhlith y plant 7-11 oed a holwyd a oedd pethau da am aros gartre oherwydd y Coronafeirws, roedd ymatebwyr BAME yn arwyddocaol lai tebygol o ddweud treulio amser gyda'r teulu na'r ymatebwyr Gwyn Cymreig neu Brydeinig (45%, n=290, o gymharu â 53%, n=4243). Fodd bynnag, ymhlith y rhai 12-18 oed, roedd yr ymatebwyr BAME rywfaint yn fwy tebygol o ddweud hyn (34%, n=154, o gymharu â 32%, n=1982), er nad yw hwn yn ganlyniad ystadegol arwyddocaol.

**Roedd ymatebwyr BAME yn y grŵp 12-18 oed yn arwyddocaol fwy tebygol o ddweud eu bod nhw'ngwneud darllen ac ysgrifennu (47%, n=333, o gymharu a 40%, n=3824) ac yn fwy tebygol o ddweud eu bod nhw'n gwneud gwaith ysgol, er nad oedd hynny'n ystadegol arwyddocaol, (67%, n=479, o gymharu a 65%, n=6269) i gadw corff iach a meddwl iach na'r ymatebwyr Gwyn Cymreig neu Brydeinig.**



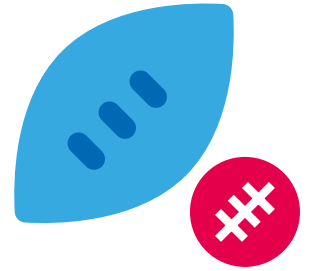
# Cadw'n actif ac yn iach

Roedd plant a phobl ifanc BAME yn arwyddocaol fwy tebygol o ddweud y bydden nhw'n hoffi cael help i fwyta bwyd iach a chadw'n actif, ac roedden nhw'n arwyddocaol fwy tebygol o ddweud y dylai gweithgaredd corfforol a choginio gael eu cynnwys fel gwaith ysgol wrth ddysgu gartre. Gofynnwyd y cwestiynau hyn yn yr arolwg i'r grŵp 12-18 oed yn unig. .



- Roedd yr ymatebwyr BAME 12-18 oed yn arwyddocaol fwy tebygol o ddweud bod angen help arnyn nhw i fwyta bwyd iach a chadw'n actif o gymharu ag ymatebwyr Gwyn Cymreig neu Brydeinig (27%, n=191, o gymharu â 22%, n=2115). Ymatebwyr a nododd hunaniaeth Du Cymreig neu Brydeinig (31%, n=34) oedd y rhai mwyaf tebygol o ddweud bod angen help arnyn nhw i fwyta bwyd iach a chadw'n actif, ac roedd y gwahaniaeth yn ystadegol arwyddocaol o gymharu â'r ymatebwyr Gwyn Cymreig neu Brydeinig.
- Roedd ymatebwyr BAME (46%, n=84) yn arwyddocaol fwy tebygol na'r rhai Gwyn Cymreig neu Brydeinig (35%, n=708) o ddweud y dylai gweithgaredd corfforol neu goginio gael eu cynnwys fel gwaith ysgol.

# Ymlacio a chwarae wrth gadw pellter cymdeithasol



**Roedd plant BAME 7-11 oed yn arwyddocaol lai tebygol o ddweud eu bod nhw'n chwarae'n amlach nag o'r blaen, ac yn arwyddocaol fwy tebygol o ddweud eu bod nhw mewn gwirionedd yn chwarae llai nag o'r blaen.**

**Ni roddodd yr ymatebwyr BAME a Gwyn Cymreig neu Brydeinig 12-18 oed ymatebion arwyddocaol wahanol yn ein harolwg pan ofynnwyd iddyn nhw oedden nhw'n ymlacio mwy neu lai, ond roedd ymatebwyr Gwyn Cymreig neu Brydeinig yn arwyddocaol fwy tebygol o ddweud eu bod nhw'n ymlacio trwy ymarfer corff neu weithgaredd corfforol arall, neu trwy siarad â ffrindiau ar-lein.**

- Ymhlith y rhai 7-11 oed, roedd yr ymatebwyr Gwyn Cymreig neu Brydeinig yn arwyddocaol fwy tebygol o ddweud eu bod nhw'n chwarae'n amlach (54%, n=5493) na'r ymatebwyr BAME (45%, n=360). Dim ond 39% (n=52) o'r ymatebwyr Du Cymreig neu Brydeinig a 36% (n=41) o'r ymatebwyr Asiaidd o Wlad Arall ddywedodd eu bod nhw'n chwarae'n amlach, ac roedd y gwahaniaeth hwn yn ystadegol arwyddocaol.
- Ymhlith y plant 7-11 oed, roedd yr ymatebwyr BAME yn arwyddocaol fwy tebygol na'r ymatebwyr Gwyn Cymreig neu Brydeinig o ddweud eu bod nhw mewn gwirionedd yn chwarae llai (27%, n=213, o gymharu â 23%, n=2387). Roedd yr ymatebwyr Du Cymreig neu Brydeinig yn arwyddocaol fwy tebygol na'r ymatebwyr Gwyn Cymreig neu Brydeinig o ddweud eu bod nhw'n chwarae tua'r un faint ag o'r blaen (31%, n=41, o gymharu â 23%, n=2331).
- Ymhlith y bobl ifanc 12-18 oed, doedd dim gwahaniaeth arwyddocaol rhwng ymatebwyr BAME a rhai Gwyn Cymreig neu Brydeinig a ddywedodd eu bod nhw'n ymlacio mwy, llai neu tua'r un fath yn ystod y cyfnod yma.
- Roedd yr ymatebwyr 12-18 oed Gwyn Cymreig neu Brydeinig yn arwyddocaol fwy tebygol na'r ymatebwyr BAME o ddweud eu bod nhw'n ymlacio trwy wneud ymarfer corff neu weithgaredd corfforol arall (60%, n=5824, o gymharu â 55%, n=395), a siarad â ffrindiau ar-lein (75%, n=7250, o gymharu â 69%, n=492). Roedd yr ymatebwyr lleiaf tebygol o ddweud hyn yn nodi hunaniaeth Du o Wlad Arall (45%, n=14).

Dywedodd plant a phobl ifanc wrthyn ni sut maen nhw wedi bod yn ymlacio, yn chwarae, ac yn cadw corff a meddwl iach:

**“Rwy'n cael cyfle i gyfathrebu â'r teulu'n amlach ac yn helpu pan fydda i'n garddio gyda fy rhieni.”**

— Plentyn oedd yn nodi hunaniaeth Asiaidd Cymreig neu Brydeinig, arolwg 12-18

**“Mae gen i lawer mwy o amser rhydd neu amser chwarae, ac rwy'n ei dreulio'n darllen llyfr da neu'n garddio neu'n beicio. Rydw i wedi dechrau beicio eto.”**

— Plentyn a nododd hunaniaeth Asiaidd Cymreig neu Brydeinig, yr arolwg 7-11 oed.

**“Mae gen i fwy o amser i wneud y pethau fel ymlacio, chwarae gêm, gwneud ymarfer corff, tynnu lluniau, darllen, coginio, dysgu a threulio amser gyda'r teulu”**

— Plentyn a nododd hunaniaeth Unrhyw Grŵp Ethnig Arall, yr arolwg 12-18 oed

**“Rydw i a Mam wedi bod yn gwneud llawer o gacennau fel byns sinamon.”**

— Plentyn a nododd hunaniaeth Asiaidd o Wlad Arall, yr arolwg 7-11 oed

**“Wedi cael gwneud mwy o celf a coginio nag arfer.”**

— Child identifying as Any Other Ethnic Group, 7-11 survey

**“Rydw i’n gallu datblygu ymwybyddiaeth ofalgar ohonof fy hunan – o ran beth rydw i eisiau gwneud yn y dyfodol, arafu, a chael cyfle nawr i feddwl trwy bethau yn fy mywyd a myfyrio”**

— Plentyn a nododd hunaniaeth Asiaidd o Wlad Arall, yr arolwg 12-18 oed

Bu plant a phobl ifanc hefyd yn rhannu gyda ni sut roedd y cyfyngiadau’n effeithio ar eu gallu i gadw corff a meddwl iach, a sut roedd lle cyfyngedig neu fyw mewn tai gorlawn wedi gwneud hynny’n anoddach:

**“Alla i ddim gwneud cymaint o chwaraeon â byddwn i’n hoffi”**

— Plentyn a nododd hunaniaeth Unrhyw Grŵp Ethnig Arall, yr arolwg 12-18 oed

**“Rydyn ni’n ceisio chwarae pêl-droed yn ein gardd fach bitw”**

— Plentyn a nododd hunaniaeth Asiaidd Cymreig neu Brydeinig, yr arolwg 7-11 oed

**“achos rydyn ni’n byw mewn tŷ sydd â 3 stafell, ond rydyn ni’n deulu o 7, ac mae’n gyfyng iawn. Galle’r feirws ledu’n hawdd tasen ni’n cael e, ac mae gennyn ni chwaer fach sy’n fabi, mae hi’n un oed, ac rydw i’n ofnus amdani hi, achos dim ond un oed yw hi, mae hi’n ifanc iawn.”**

— Plentyn a nododd hunaniaeth Unrhyw Grŵp Ethnig Arall, yr arolwg 7-11 oed

**“Byddwn i’n hoffi i’r parciau a’r llyfrgelloedd fod ar agor a gallu cwrdd â’m ffrindiau a’m teulu.”**

— Plentyn a nododd hunaniaeth Asiaidd Cymreig neu Brydeinig, yr arolwg 7-11 oed

**“Pwysau o ran bywyd y teulu ac e-byst o’r ysgol, lle roedd rhaniad a threfn cyn y cwarantfin.”**

— Plentyn a nododd hunaniaeth Asiaidd Cymreig neu Brydeinig, yr arolwg 12-18 oed

**““Rydw i’n meddwl bod llawer o bobl yn dioddef oherwydd y feirws trwy dlodi, mae’r ffaith bod dim cefnogaeth i bobl hŷn yn ypsetio fi. Rydw i dan straen oherwydd sefyllfa’r teulu achos mae fy rhieni’n dioddef o broblemau iechyd meddwl a finau hefyd (gorbryder ac iselder). Weithiau mae’n mynd yn straen, a dyw moddion mam ddim yn ddigon i’w thawelu. Does dim cam-drin, ond mae pawb yn pryderu. Rydw i’n colli fy ffrindiau hefyd.”**

— Plentyn a nododd hunaniaeth Asiaidd Cymreig neu Brydeinig, yr arolwg 12-18 oed

**“Dwi’n medru cael teimlad o ymwybyddiaeth ofalgar ac ymwybyddiaeth o fy hun - yn nhermau beth dwi am wneud yn y dyfodol, arafu lawr a chael y cyfle nawr i ystyried yn ddwys yr hyn sy’n digwydd yn fy mywyd a myfyrio.”**

— Plentyn a nododd hunaniaeth Asiaidd neu O Wlad Arall, yr arolwg 12 - 18 oed

# Cael cefnogaeth i deimlo'n hapus ac yn iach

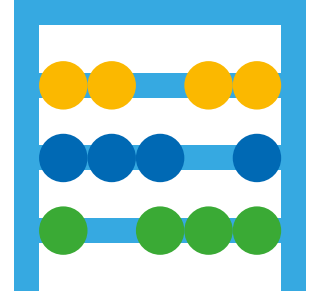


Roedd plant 7-11 oed Gwyn Cymreig neu Brydeinig yn arwyddocaol fwy tebygol na chyfartaledd yr ymatebwyr BAME o ddweud eu bod nhw'n gwybod sut i gael help petai angen cefnogaeth arnyn nhw i deimlo'n hapus ac yn iach, ond roedd yr ymatebwyr Du Cymreig neu Brydeinig yr un mor debygol â'r rhai Gwyn Cymreig neu Brydeinig o ddweud hyn.

Ymhlith y rhai 12-18 oed, roedd yr ymatebwyr BAME yn arwyddocaol lai tebygol o ddweud eu bod nhw'n gwybod sut i gael help trwy ffrindiau a theulu. Fodd bynnag, roedd ymatebwyr Asiaidd o Wlad Arall yn arwyddocaol fwy tebygol o ddweud eu bod nhw'n gwybod sut i gael help trwy eu meddyg neu dîm iechyd meddwl lleol.

- Ymhlith y plant 7-11 oed, roedd ymatebwyr Gwyn Cymreig neu Brydeinig (78%, n=7909) yn arwyddocaol fwy tebygol na'r ymatebwyr BAME (73%, n=574) o ddweud eu bod nhw'n gwybod sut i gael help petai angen cefnogaeth arnyn nhw i deimlo'n hapus ac yn iach. Roedd yr ymatebwyr Du Cymreig neu Brydeinig yr un mor debygol â'r rhai Gwyn Cymreig neu Brydeinig (78%, n=100) o ddweud eu bod nhw'n gwybod sut i gael help. Yr ymatebwyr a nododd hunaniaeth Du o Wlad Arall oedd y lleiaf tebygol (70%, n=43) o ddweud eu bod nhw'n gwybod sut i gael help.
- Ymhlith y rhai 12-18 oed, roedd ymatebwyr BAME yn arwyddocaol lai tebygol o ddweud eu bod nhw'n gwybod sut i gael cefnogaeth iechyd meddwl ac emosiynol gan ffrindiau a theulu (79%, n=538, o gymharu ag 83%, n=7649). Yr ymatebwyr a nododd hunaniaeth Du Cymreig neu Brydeinig (76%, n=79) a Du o Wlad Arall (76%, n=22) oedd y lleiaf tebygol o ddweud hyn.
- Ymhlith y rhai 12-18 oed, roedd yr ymatebwyr Asiaidd o Wlad Arall yn arwyddocaol fwy tebygol na'r ymatebwyr Gwyn Cymreig neu Brydeinig o ddweud eu bod nhw'n gwybod sut i gael help gan eu meddyg (69%, n=45, o gymharu â 52%, n=5200) neu dîm iechyd meddwl yn eu hardal (59%, n=38, o gymharu â 43%, n=4238).
- Ymhlith y rhai 12-18 oed, roedd y rhai a nododd hunaniaeth Unrhyw Grŵp Ethnig Arall yn arwyddocaol lai tebygol nag ymatebwyr Gwyn Cymreig neu Brydeinig o ddweud eu bod nhw'n hyderus yn cael help gan feddyg (43%, n=63, o gymharu â 52%, n=5200).

**Ymhlith y rhai 12-18 oed, roedd ymatebwyr BAME yn arwyddocaol lai tebygol o ddweud eu bod nhw'n gwybod sut i gael cefnogaeth iechyd meddwl ac emosiynol gan ffrindiau a theulu (79%, n=538, o gymharu ag 83%, n=7649).**



Fe ofynnwn ni pa mor hyderus roedd y plant a'r bobl ifanc yn teimlo am eu dysgu yn ystod y cyfyngiadau symud. Sylwer bod yr arolwg hwn yn fyw ym mis Mai, pan oedd lleoliadau addysg ar gau i'r rhan fwyaf o blant.

Doedd dim gwahaniaeth arwyddocaol rhwng plant neu bobl ifanc BAME a rhai Gwyn Cymreig neu Brydeinig o ran teimlo'n hyderus neu'n hyderus iawn am eu haddysg, ar draws y grwpiau oed. Fodd bynnag roedd yr ymatebwyr 7-11 oed Du Cymreig neu Brydeinig yn arwyddocaol fwy tebygol o ddweud eu bod nhw'n teimlo'n hyderus neu'n hyderus iawn am eu haddysg na'r ymatebwyr Gwyn Cymreig neu Brydeinig.

- Nid oedd gwahaniaeth arwyddocaol rhwng yr ymatebwyr BAME a'r rhai Gwyn Cymreig neu Brydeinig oedd yn dweud eu bod naill ai'n teimlo'n hyderus neu'n hyderus iawn am eu haddysg ar draws grwpiau oed (38%, n=229, o gymharu â 39%, n=3189, ymhlith y rhai 12-18 oed; 63%, n=441, o gymharu â 63%, n=5573, ymhlith y rhai 7-11 oed).
- Roedd yr ymatebwyr 7-11 oed Du Cymreig neu Brydeinig yn arwyddocaol fwy tebygol o ddweud eu bod nhw'n teimlo'n hyderus neu'n hyderus iawn am eu haddysg (73%, n=86) na'r ymatebwyr Gwyn Cymreig neu Brydeinig (63%, n=5573).
- O'r ymatebwyr hynny a ddywedodd eu bod nhw ym mlwyddyn 6, roedd yr ymatebwyr BAME yn arwyddocaol lai tebygol o ddweud y bydd angen cefnogaeth arnyn nhw i ymweld â'u hysgol uwchradd cyn i'r ysgol gychwyn (65%, n=139, o gymharu â 77%, n=1837), trafod pryderon gyda'u hathro Blwyddyn 6 cyn mynd i'r ysgol uwchradd (32%, n=69 o gymharu â 40%, n=963), a chael gwybodaeth trwy'r post (28%, n=59, o gymharu â 36%, n=858). Roedd yr ymatebwyr BAME yn fwy tebygol o ddweud bydd angen cefnogaeth arnyn nhw i siarad â disgyblion hŷ-n yn eu hysgol uwchradd (32%, n=68 o gymharu â 28%, n=669), er nad oedd hynny'n ystadegol arwyddocaol.

**Nid oedd gwahaniaeth arwyddocaol rhwng yr ymatebwyr BAME a'r rhai Gwyn Cymreig neu Brydeinig oedd yn dweud eu bod naill ai'n teimlo'n hyderus neu'n hyderus iawn am eu haddysg ar draws grwpiau oed.**

# Pryderon ynghylch addysg (yr arolwg 12-18 oed yn unig)

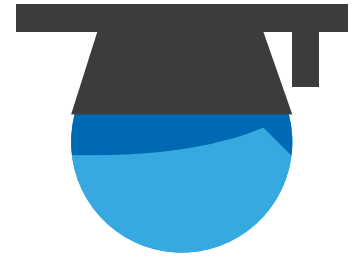


**Gofynnwyd y cwestiynau hyn ynghylch pryderon penodol cysylltiedig ag addysg i'r ymatebwyr 12-18 oed yn unig. Roedd yr ymatebwyr BAME yn arwyddocaol fwy tebygol o ddweud eu bod nhw'n pryderu am gollu tir gyda'u dysgu, yn pryderu am gychwyn blwyddyn ysgol newydd neu ysgol newydd ym mis Medi, eu bod nhw ddim yn teimlo cymhelliad i wneud gwaith ysgol, ac mai cau'r ysgol neu'r coleg oedd wedi cael yr effaith fwyaf ar eu dysgu. Roedd ymatebwyr BAME hefyd yn arwyddocaol fwy tebygol o ddweud eu bod nhw'n pryderu am sut gallai'r cyfnod yma effeithio ar eu canlyniadau mewn arholiadau.**

- Roedd yr ymatebwyr BAME yn arwyddocaol fwy tebygol na'r ymatebwyr Gwyn Cymreig neu Brydeinig o ddweud mai'r ysgol neu'r coleg yn cau oedd wedi cael yr effaith fwyaf ar sut roedden nhw'n teimlo (51%, n=363, o gymharu â 41%, n=3966).
- Roedd yr ymatebwyr BAME yn arwyddocaol fwy tebygol o ddweud eu bod nhw'n pryderu (59%, n=421) am gollu tir gyda'u dysgu na'r ymatebwyr Gwyn Cymreig neu Brydeinig (53%, n=5122). Y gr p oedd yn fwyaf tebygol o ddweud hyn oedd y rhai a nododd hunaniaeth Unrhyw Gr p Ethnig Arall (66%, n=108).
- Roedd yr ymatebwyr BAME yn arwyddocaol fwy tebygol o ddweud eu bod nhw'n pryderu am sut gallai'r cyfnod yma effeithio ar ganlyniadau arholiadau (57%, n=407) na'r ymatebwyr Gwyn Cymreig neu Brydeinig (51%, n=4906). Yr ymatebwyr a nododd hunaniaeth Asiaidd o Wlad Arall (64%, n=46) ac Asiaidd Cymreig neu Brydeinig (61%, n=204) oedd y mwyaf tebygol o fod yn pryderu am hyn.
- Er nad oedd yn ganlyniad ystadegol arwyddocaol, pan ofynnwyd iddyn nhw pam roedden nhw'n teimlo fel roedden nhw am arholiadau, roedd yr ymatebwyr BAME yn fwy tebygol na'r ymatebwyr Gwyn Cymreig neu Brydeinig o ddweud eu bod nhw'n pryderu pa radd bydden nhw'n ei chael a sut byddai hynny'n cael ei benderfynu (17%, n=39, o gymharu ag 14%, n=453).
- Roedd yr ymatebwyr BAME yn arwyddocaol fwy tebygol o ddweud eu bod nhw ddim yn teimlo cymhelliad i wneud gwaith ysgol gartre (50%, n=353) o gymharu â'r ymatebwyr Gwyn Cymreig neu Brydeinig (47%, n=4539).
- Roedd yr ymatebwyr BAME yn arwyddocaol fwy tebygol o ddweud (35%, n=249) eu bod nhw'n pryderu am gychwyn blwyddyn ysgol newydd neu ysgol newydd ym mis Medi, o gymharu â'r rhai Gwyn Cymreig neu Brydeinig (29%, n=2772).
- Roedd ymatebwyr BAME at ei gilydd yr un mor debygol o ddweud eu bod nhw ddim yn deall y gwaith ysgol oedd yn cael ei anfon atyn nhw (25%, n=180, o gymharu â 26%, n=2535 o'r ymatebwyr Gwyn Cymreig neu Brydeinig). Er nad yw hynny'n ystadegol arwyddocaol, roedd y rhai a nododd hunaniaeth Asiaidd o Wlad Arall (31%, n=22) a Du Cymreig neu Brydeinig (30%, n=34) yn fwy tebygol o ddweud hyn na'r rhai Gwyn Cymreig neu Brydeinig.



# Newidiadau oedd yn effeithio ar ddysgu i'r plant sy'n mynd i ysgol neu goleg



**Roedd plant a phobl ifanc BAME yn arwyddocaol fwy tebygol o ddweud bod cau llyfrgelloedd wedi effeithio ar eu dysgu, ar draws y grwpiau oed. Roedd y plant 7-11 oed yn arwyddocaol fwy tebygol o ddweud bod cau'r canolfannau cymunedol a methu mynd allan wedi effeithio ar eu dysgu.**

- Roedd yr ymatebwyr BAME yn arwyddocaol fwy tebygol o ddweud bod cau'r llyfrgelloedd yn effeithio ar eu dysgu, ar draws y grwpiau oed. Ymhlith y plant 7-11 oed, dywedodd 35% (n=230) o'r ymatebwyr BAME hyn, o gymharu ag 18% (n=1445) o'r ymatebwyr Gwyn Cymreig neu Brydeinig. Dywedwyd hyn hefyd gan 47% (n=45) o'r ymatebwyr Asiaidd o Wlad Arall a 42% (n=23) o'r ymatebwyr Du o Wlad Arall oedd yn 7-11 oed. Ymhlith y rhai 12-18 oed, dywedodd 22% (n=87) o'r ymatebwyr BAME hyn o gymharu ag 8% (n=411) o'r ymatebwyr Gwyn Cymreig neu Brydeinig. Dywedwyd hyn hefyd gan 40% (n=17) o'r ymatebwyr Asiaidd o Wlad Arall, a 35% (n=6) o'r ymatebwyr Du o Wlad Arall oedd yn 12-18 oed.
- Roedd yr ymatebwyr BAME 7-11 oed hefyd yn arwyddocaol fwy tebygol na'r ymatebwyr Gwyn Cymreig neu Brydeinig o ddweud bod cau canolfannau cymunedol wedi effeithio ar eu dysgu. Nodwyd hynny gan 22% (n=143) o'r ymatebwyr BAME a 25% (n=56) o'r ymatebwyr Gwyn o Wlad Arall, o gymharu ag 13% (n=1051) o'r rhai Gwyn Cymreig neu Brydeinig. Dywedwyd hynny hefyd gan 40% (n=22) o'r ymatebwyr Du o Wlad Arall.
- Roedd grwpiau BAME 7-11 oed yn arwyddocaol fwy tebygol (68%, n=449) na'r ymatebwyr Gwyn Cymreig neu Brydeinig (56%, n=4593) o ddweud bod methu mynd allan cymaint wedi effeithio ar eu dysgu.

Wrth edrych ar addysg, bu'r plant a'r bobl ifanc yn rhannu gyda ni rai o anawsterau gwneud gwaith ysgol gartre a phryderon ynghylch perfformiad mewn arholiadau:

**“Rydw i eisiau cael y graddau gorau galla i er mwyn gwneud fy rhieni'n hapus, yn arbennig mam, sydd wedi gweithio mor galed i ni. Fydda i ddim yn gallu cael graddau sy'n ei gwneud hi'n hapus.”**

— Plentyn a nododd hunaniaeth Asiaidd Cymreig neu Brydeinig, yr arolwg 12-18 oed

**“Mae Dysgu Gartre yn anodd os yw dy rieni'n weithwyr hanfodol a/neu ddim yn siarad Saesneg yn dda iawn. Mae angen i fi ofalu am fy chwaer fach drwy'r dydd ac esbonio'r taflenni gwaith mae ei hathrawon wedi anfon ati, ac mae'n anodd gwneud hynny i gyd wrth rannu un ddyfais rhwng pawb ohonon ni.”**

— Asiaidd Cymraeg neu Brydeinig, yr arolwg 12-18 oed.

**“Rydw i’n meddwl bod y cyfle i ddangos ein potensial wedi cael ei ddwgyd oddi arnon ni, bydd ein graddau’n cael eu penderfynu gan bobl eraill, sy’n annheg ac yn ansicr iawn. Mae fy lle yn y brifysgol yn dibynnu ar y graddau yma, mae fy mywyd cyfan wedi’i seilio ar y graddau yma, a dyw e ddim hyd yn oed wedi dibynnu arnaf fi. Mae’n frawychus.”**

— Plentyn a nododd hunaniaeth Asiaidd Cymreig neu Brydeinig, yr arolwg 12-18 oed

**“Rydw i’n poeni am fy nghanlyniadau arholiadau, achos dydw i ddim yn meddwl mod i wedi gwneud yn dda yn yr arholiadau ffug, ac roeddwn i’n teimlo cymhelliad i lwyddo yn fy arholiadau.”**

— Plentyn a nododd hunaniaeth Asiaidd Cymreig neu Brydeinig, yr arolwg 12-18 oed

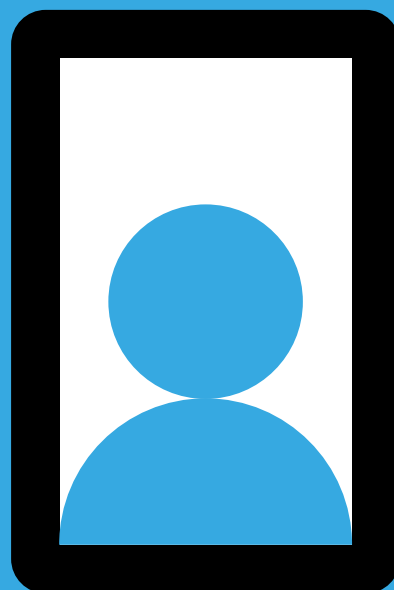
Bu plant a phobl ifanc yn rhannu gyda ni rai o’u pryderon ynghylch mynediad at y cyfarpar a’r gefnogaeth mae arnyn nhw eu hangen o’r ysgol:

**“Mae ysgol yn anoddach nag fel arfer, ond rwy’n deall achos fel arfer mae’r athrawon yn rhoi lot o help i ni, ond pan fyddan nhw’n treio helpu trwy decstio, dyw e ddim yn gwneud llawer o synnwyr.”**

— Plentyn a nododd hunaniaeth Asiaidd Cymreig neu Brydeinig, yr arolwg 7-11 oed

**“Dydw i ddim yn hapus, achos alla i ddim gweld fy ffrindiau ragor, ac roedd mam yn methu cael tabled newydd i fi ar ôl i fy un i gael ei dorri, ac allai hi ddim prynu tabled newydd achos rydyn ni’n geiswyr lloches yn byw ar £5 y dydd, ond rydw i’n rhannu gyda’m brawd bach, sydd ddim yn hwyl o gwbl.”**

— Plentyn a nododd hunaniaeth Unrhyw Grŵp Eithnig Arall, yr arolwg 12-18 oed





**Roedd yr ymatebwyr BAME 7-11 oed oedd fel arfer yn dysgu yn Saesneg yn arwyddocaol fwy tebygol o ddweud eu bod nhw eisiau mwy o gefnogaeth gyda'u Cymraeg. Fodd bynnag, roedd yr ymatebwyr BAME oedd fel arfer yn dysgu yn Saesneg yn arwyddocaol lai tebygol o ddweud eu bod nhw ddim yn cael unrhyw gyfleoedd i ddefnyddio Cymraeg.**

**Roedd yr ymatebwyr BAME 7-11 oed sydd fel arfer yn dysgu yn Gymraeg yn arwyddocaol fwy tebygol o ddweud eu bod nhw ddim yn cael cyfleoedd i ddefnyddio Cymraeg.**

**At ei gilydd, roedd yr ymatebwyr BAME 12-18 oed yn arwyddocaol fwy tebygol o ddweud eu bod nhw ddim yn cael unrhyw gyfleoedd i ddefnyddio Cymraeg.**

- Ymhlith y plant 7-11 oed oedd yn mynd i ysgolion cyfrwng Cymraeg, dywedodd nifer arwyddocaol fwy (15%, n=10) o'r ymatebwyr BAME eu bod nhw ddim yn cael cyfleoedd i ddefnyddio Cymraeg, o gymharu â'r ymatebwyr Gwyn Cymreig neu Brydeinig (8%, n=214). Er bod y niferoedd yn fach, roedd hyn yn ystadegol arwyddocaol.
- Ymhlith y plant 7-11 oed oedd yn mynd i ysgolion cyfrwng Saesneg, dywedodd nifer arwyddocaol fwy (14%, n=77) o'r ymatebwyr BAME eu bod nhw eisiau mwy o gefnogaeth gyda'u Cymraeg na'r ymatebwyr Gwyn Cymreig neu Brydeinig (10%, n=573).
- Fodd bynnag, mewn gwirionedd roedd yr ymatebwyr BAME 7-11 oed oedd fel arfer yn dysgu yn Saesneg yn arwyddocaol lai tebygol (26%, n=140) o ddweud eu bod nhw ddim yn cael unrhyw gyfleoedd i ddefnyddio Cymraeg na'r ymatebwyr Gwyn Cymreig neu Brydeinig (32%, n=1805).
- Ymhlith y rhai 12-18 oed, doedd dim gwahaniaeth arwyddocaol rhwng yr ymatebwyr BAME a'r rhai Gwyn Cymreig neu Brydeinig o ran bod eisiau mwy o gefnogaeth, ond roedd gwahaniaeth arwyddocaol rhwng yr ymatebwyr BAME (28%, n=132) oedd fel arfer yn dysgu yn Gymraeg neu Saesneg a'r ymatebwyr Gwyn Cymreig neu Brydeinig (22%, n=1635) a ddywedodd eu bod nhw ddim yn cael unrhyw gyfleoedd i ddefnyddio Cymraeg.

# Crynodeb o'r hawliau cysylltiedig allweddol o Gonfensiwn y Cenhedloedd Unedig ar Hawliau'r Plentyn (CCUHP)

**Mae CCUHP yn cynnwys 54 o Erthyglau, sy'n nodi hawliau dynol pob plentyn ar draws y byd. Mae dyletswydd ar Weinidogion Cymru i roi sylw dyledus i hawliau plant o dan CCUHP (yn unol â Mesur Hawliau Plant a Phobl Ifanc (Cymru) 2011).**

Rwy'n pryderu bod canfyddiadau'r adroddiad hwn yn amlygu sawl maes lle nad oedd mynediad pobl ifanc BAME i'w hawliau yn gyfartal â'u cymheiriaid Gwyn Cymreig neu Brydeinig:

- Yr hawl i'r Confensiwn fod yn berthnasol i bob plentyn heb gamwahanïaethu (erthygl 2) – mae sawl agwedd ar fywydau plant lle dywedodd plant oedd yn uniaethu ag un o'r grwpiau BAME wrthyn ni eu bod yn cael profiadau mwy negyddol na phlant Gwyn Cymreig neu Brydeinig yn ystod cyfnod cynnal yr arolwg hwn.
- Yr hawl i bob plentyn gael mynediad at wybodaeth ddibynadwy o amrywiaeth o ffynonellau (erthygl 17) – roedd ymatebwyr BAME yn fwy tebygol o ddweud y bydden nhw'n hoffi mwy o wybodaeth am y Coronafeirws, rheolau ynghylch sut mae cadw'n ddiogel, a phethau i'w gwneud tra'u bod nhw gartre.
- Yr hawl i bob plentyn gael eu hamddiffyn rhag trais, camdriniaeth, esgeuluso a thriniaeth wael (erthygl 19) – mae'n destun pryder bod ymatebwyr BAME yn fwy tebygol o ddweud eu bod nhw ddim yn teimlo'n ddiogel gartre, ac yn fwy tebygol o ddweud bod angen help arnyn nhw i aros yn ddiogel gartre.
- Yr hawl i bob plentyn gael yr iechyd gorau posib (erthygl 24), gan gynnwys mynediad at fwyd maethlon, a'r hawl i safon byw sy'n ddigonol (erthygl 27) – roedd ymatebwyr BAME yn llai tebygol o ddweud eu bod nhw'n gwybod sut i gael help ar gyfer eu hiechyd meddwl a'u llesiant, ac yn fwy tebygol o ddweud bod angen help arnyn nhw i sicrhau digon o fwyd i'w teulu, a bod angen help i gadw'n gorfforol actif a bwyta'n iach.
- Yr hawl i addysg sy'n caniatáu i bob plentyn gyflawni eu potensial llawn (erthygl 29) – roedd ymatebwyr BAME yn fwy tebygol o ddweud eu bod nhw'n pryderu am gollu tir gyda'u dysgu, sut byddai newidiadau'n effeithio ar eu graddau mewn arholiadau, a sut bydden nhw'n cael eu penderfynu. Roedden nhw hefyd yn fwy tebygol o ddweud bod cau'r ysgol neu'r coleg a lleoedd i astudio yn y gymuned wedi cael effaith negyddol arnyn nhw, ac yn fwy tebygol o ddweud bod angen help arnyn nhw i wneud gwaith ysgol ar-lein.
- Yr hawl i orffwys a hamdden, chwarae a gweithgareddau adloniant (Erthygl 31) – roedd ymatebwyr BAME yn fwy tebygol o ddweud mai newidiadau i weithgaredd corfforol, ymarfer corff, a'u gallu i adael y tŷ oedd wedi cael yr effaith fwyaf arnyn nhw, ac roedden nhw'n llai tebygol o ddweud eu bod yn ymarfer yn yr awyr agored i gadw corff a meddwl iach. Roedd ymatebwyr BAME yn llai tebygol o ddweud eu bod nhw'n chwarae'n amlach yn ystod y cyfnod pan gynhaliwyd yr arolwg.

# Crynodeb o brif ddyletswyddau Llywodraeth Cymru ac eraill

## Yng Nghymru, mae dyletswydd ar Weinidogion Cymru i roi sylw dyledus i hawliau plant o dan CCUHP (yn unol â Mesur Hawliau Plant a Phobl Ifanc (Cymru) 2011).

O dan Ddeddf Cydraddoldeb 2010, mae'n ofynnol bod cyrff sector cyhoeddus yng Nghymru yn rhoi sylw dyledus i'r angen am ddileu camwahaniaethu anghyfreithlon, yn hybu cyfle cyfartal rhwng pobl sy'n rhannu nodwedd gwarchoddedig berthnasol (gan gynnwys pobl sy'n cael eu diffinio yn ôl eu hil, eu lliw, a'u cenedligrwydd, a'u tarddiad cenedlaethol neu ethnig) a'r rhai sydd ddim, ac yn meithrin perthynas dda rhwng pobl sy'n rhannu nodwedd gwarchoddedig a'r rhai sydd ddim.

Er bod plant a phobl ifanc yn gyffredinol yn ymddangos yn llai agored i effeithiau'r Coronafeirws, rydyn ni'n gwybod ei fod yn cael effaith anghymesur ar grwpiau BAME ledled Prydain, a bod grwpiau BAME hyd at ddwywaith mor debygol o farw â'r mwyafrif Gwyn Prydeinig<sup>6</sup>, a bod plant a phobl ifanc BAME yn fwy tebygol o fod ag aelodau o'r teulu mae'r Coronafeirws wedi effeithio arnynt, yn ogystal â bod yn fwy tebygol o fod wedi dioddef profedigaeth. Er bod plant a phobl ifanc eu hunain yn ymddangos yn annhebygol o ddioddef symptomau difrifol yn sgîl y Coronafeirws, mae astudiaeth ddiweddar yn y Deyrnas Unedig<sup>7</sup> yn awgrymu bod y rhai sy'n dioddef problemau resbiradol difrifol yn sgîl haint y Coronafeirws yn arwyddocaol fwy tebygol o fod ag ethnigrwydd nad yw'n wyn.

Mewn ymateb i'r ffaith bod pobl BAME yn fwy tebygol o ddal y Coronafeirws a marw ohono, sefydlodd Prif Weinidog Cymru Grŵp Ymgynghorol BAME Covid-19 ym mis Ebrill 2020. Cyflwynodd is-grŵp sosio-economaidd y grŵp Ymgynghorol hwn adroddiad<sup>8</sup> ym mis Mehefin 2020. Mae'r adroddiad

hwn yn amlinellu'r ffactorau sosio-economaidd sy'n golygu bod pobl yn fwy agored i niwed gan y feirws, gan gynnwys anghysondebau rhwng ac o fewn grwpiau BAME o ran addysg, ac effaith y pandemig ar fynediad at gefnogaeth ar gyfer addysgu gartref, tlodi, gorlenwi tai, yr amgylchedd, iechyd a gofal cymdeithasol, yr angen am amddiffyniad rhag trais a chamdriniaeth, baich ariannol a chyfyngiadau ceisio lloches a bod â statws ffoadur, a hiliaeth ac anfantais strwythurol a systemig.

Mae'r adroddiad yn cyflwyno cyfres o argymhellion ar gyfer Llywodraeth Cymru sy'n cynnwys parhau i ddatblygu Cynllun Cydraddoldeb Hil i Gymru; hyrwyddo Cynllun Dilyniant Dysgu Llywodraeth Cymru yn well ymhlith teuluoedd a phobl ifanc BAME i geisio lleihau'r posibilrwydd o ehangu bylchau cyrhaeddiad ym myd addysg; rhoi cyfarwyddyd i awdurdodau lleol ddarparu gliniadur neu iPad a mynediad i'r rhyngwrwyd i ddisgyblion BAME sydd o dan anfantais gymdeithasol, er mwyn ceisio tacllo eithrio digidol; a gweithio gyda sefydliadau menywod BAME i amddiffyn a chefnogi menywod a phlant BAME sy'n anniogel yn eu cartrefi.

Yn ystod y pandemig gwelwyd ffenomen fyd-eang y cynnydd aruthrol yn y mudiad Mae Bywydau Du o Bwys (BLM) wedi i'r heddlu ladd George Floyd yn UDA. Mae mudiad BLM yr un mor berthnasol a phwysig i Gymru, a dylai llunwyr polisi a gwasanaethau cyhoeddus yng Nghymru ystyried bod canfyddiadau'r adroddiad hwn yn darparu tystiolaeth bellach o'r angen am weithredu.

6. The Institute for Fiscal Studies (2020) Are Some Ethnic Groups More Vulnerable to COVID-19 than Others? Available at: <https://www.ifs.org.uk/inequality/wp-content/uploads/2020/04/Are-some-ethnic-groups-more-vulnerable-to-COVID-19-than-others-V2-IFS-Briefing-Note.pdf>

7. Swann et al. (2020) Clinical characteristics of children and young people admitted to hospital with covid-19 in United Kingdom: prospective multicentre observational cohort study. *British Medical Journal*, BMJ2020;370:m3249. Available at: <https://www.bmj.com/content/bmj/370/bmj.m3249.full.pdf>

8. Llywodraeth Cymru (2020) Report of the BAME Covid-19 socioeconomic sub-group of the First Minister's BAME Covid-19 Advisory Group. Ar gael yn: <https://gov.wales/sites/default/files/publications/2020-06/first-ministers-bame-covid-19-advisory-group-report-of-the-socioeconomic-subgroup.pdf>

# Blaenoriaethau'r Comisiynydd / camau nesaf a argymhellir

Bydd yr holl gamau hyn yn golygu bod gofyn i'n llunwyr polisi a'n gwasanaethau cyhoeddus sicrhau bod ganddyn nhw ffyrdd effeithiol o wrando ar blant BAME a'u teuluoedd a'u cynnwys wrth gael hyd i atebion i'r materion hyn. Byddwn ni hefyd yn gwneud hynny fel sefydliad.

**Diogelwch bwyd:** Un o'r canfyddiadau oedd yn achosi'r pryder mwyaf yn y dadansoddiad hwn oedd bod plant a phobl ifanc BAME yn fwy tebygol o ddweud eu bod yn pryderu a fyddai digon o fwyd gan eu teulu. Ni ddylai unrhyw blentyn yng Nghymru fod yn pryderu a fyddai digon o fwyd gan eu teulu. Dylai Llywodraeth Cymru ystyried canlyniadau'r arolwg hwn, ond mae angen hefyd iddyn nhw glywed yn uniongyrchol gan blant a phobl ifanc BAME am unrhyw anawsterau y buon nhw'n eu hwynebu wrth gael mynediad at y parseli bwyd a'r trefniadau yn lle cinio ysgol oedd ar gael yn ystod yr argyfwng, a sicrhau bod hynny yr un mor hygyrch i bob teulu.

Dylid cynnal Asesiadau Effaith ar Hawliau Plant, a ddylai gynnwys ystyried effeithiau gwahanol posibl ar blant o wahanol gefndiroedd ethnig, ar bob mater sy'n effeithio ar blant a'u teuluoedd, a dylen nhw lywio'r penderfyniadau cyn gweithredu fel bod modd nodi bylchau yn y ddarpariaeth ar gyfer plant a phobl ifanc BAME a rhoi sylw iddynt. Byddwn ni'n parhau i bwysu am Gynllun Cyflawni cynhwysfawr ynghylch Tlodi Plant i Gymru, a fydd yn cydnabod yr anghydraddoldeb gwaelodol mae teuluoedd BAME yn ei brofi, gan fod y canfyddiad hwn yn amlygu anghysondeb o ran mynediad at yr angen dynol mwyaf sylfaenol.

**Cadw'n iach ac yn actif:** roedd plant a phobl ifanc BAME yn llai tebygol o ddweud eu bod nhw'n chwarae mwy, eu bod nhw'n gwneud ymarfer corff y tu allan, ac roedden nhw'n dweud eu bod nhw eisiau mwy o help i fwyta'n iach a chadw'n actif. Roedd plant a phobl ifanc BAME yn fwy tebygol o ddweud bod angen i chwarae, gweithgaredd corfforol a bwyta'n iach fod yn rhan o'r profiad dysgu ar-lein. Rwy'n annog ysgolion i sicrhau,

pan fyddan nhw'n cynnwys gweithgaredd corfforol a bwyta'n iach mewn unrhyw weithgareddau dysgu gartref yn y dyfodol, dylen nhw ystyried y gallai fod angen cefnogaeth ychwanegol ar rai o'u disgyblion BAME i gymryd rhan. Yn ôl y Rhaglen Mesur Plant, mae rhai grwpiau ethnig o blant yn fwy tebygol o fod yn ordew nag eraill, ac mae angen i Lywodraeth Cymru sicrhau eu bod yn deall anghenion grwpiau ethnig penodol yn gywir, a bod y rheiny'n derbyn sylw yng Nghynllun Cyflawni Pwysau Iach: Cymru Iach. Byddwn ni hefyd yn ystyried beth gallwn ni wneud i weithio gydag ysgolion a sefydliadau eraill i sicrhau bod plant a phobl ifanc BAME yn cael eu targedu'n effeithiol wrth hyrwyddo iechyd a llesiant corfforol.

**Diogelwch gartre:** roedd plant a phobl ifanc BAME yn llai tebygol o ddweud eu bod yn teimlo'n ddiogel gartre, ac yn fwy tebygol o ddweud eu bod nhw eisiau help yn teimlo'n ddiogel gartre. Byddwn ni'n gweithio gyda phlant a phobl ifanc trwy ein gweithdai dilynol er mwyn deall y canfyddiadau hyn yn well, a'u rhannu gydag asiantaethau perthnasol. Byddwn ni hefyd yn ymgysylltu â sefydliadau sy'n gweithio gyda theuluoedd BAME er mwyn deall profiadau penodol plant a phobl ifanc BAME yn well.

Iechyd meddwl a llesiant emosiynol: roedd plant a phobl ifanc BAME yn llai tebygol o ddweud eu bod nhw'n gwybod sut i gael cefnogaeth ar gyfer eu hiechyd meddwl a'u llesiant emosiynol ymhlith y plant 7-11 oed. Roedd y bobl ifanc 12-18 oed yn arwyddocaol lai tebygol o ddweud eu bod nhw'n gwybod sut i gael y gefnogaeth yma trwy eu ffrindiau a'u teulu. Mae gweledd ac argaeledd cefnogaeth iechyd meddwl wedi bod yn destun pryder i'r Comisiynydd ers amser hir. Byddwn ni'n gweithio gyda phlant a phobl ifanc

9. Iechyd Cyhoeddus Cymru (2019) Rhaglen Mesur Plant i Gymru 2017/18. Ar gael yn: <http://www.wales.nhs.uk/sitesplus/documents/888/CMP%20report%20%28Eng%29.pdf>

i weld sut gall gwasanaethau, gan gynnwys ein rhai ein hunain, roi cyhoeddusrwydd gwell i sut mae cael mynediad at gefnogaeth. Byddwn ni'n dod â'r adroddiad hwn at sylw asiantaethau perthnasol, gan gynnwys y sector gwirfoddol.

**Addysg a mynediad at dechnoleg:** roedd plant a phobl ifanc BAME yn fwy tebygol o bryderu am eu haddysg wrth ddysgu gartre. Mae plant a phobl ifanc BAME eisiau mwy o gefnogaeth i wneud gwaith ysgol ar-lein, ac roedden nhw'n fwy tebygol o ddweud bod angen lleoedd fel llyfrgelloedd a chanolfannau cymunedol arnyn nhw i fedru gwneud eu gwaith ysgol. Fel mae Gr p Ymgynghorol BAME Prif Weinidog Cymru yn argymhell, mae angen gwneud llawer mwy i sicrhau bod plant a phobl ifanc BAME yn cael mynediad i'r adnoddau mae arnynt eu hangen ar gyfer eu haddysg, gan gynnwys adnoddau digidol. Mae gofyn bod pob plentyn yn cael mynediad at fand eang dibynadwy a thechnoleg, ac mae'n rhaid i ni sicrhau bod hynny'n digwydd. Mae angen i awdurdodau lleol weithredu i sicrhau bod pob plentyn a pherson ifanc yn cael mynediad diogel i lyfrgelloedd a chanolfannau cymunedol, gan fod plant a phobl ifanc BAME yn dweud wrthyn ni bod hynny'n cael effaith anghymesur ar eu dysgu. Dylai ysgolion unigol ac awdurdodau lleol fedru dangos sut maen nhw'n cynnig adnoddau i fynd i'r afael ag eithrio digidol – dylen ni fedru cefnogi pob teulu naill ai trwy gyfarpar yn y cartref neu trwy gyfleusterau cymunedol lleol. Byddwn ni'n ysgrifennu at bob awdurdod lleol yng Nghymru i ofyn sut maen nhw'n cynllunio i sicrhau bod pob plentyn a pherson ifanc yn cael mynediad at y dechnoleg sy'n angenrheidiol er mwyn iddyn nhw gyfranogi'n llawn yn eu haddysg.

Roedd plant a phobl ifanc BAME yn fwy tebygol o bryderu am broses graddio arholiadau ar ôl i'r arholiadau gael eu canslo. Mae'n rhaid gwneud llawer mwy i fynd i'r afael â'r anghydraddoldeb sy'n treiddio trwy ein system addysg. Byddwn ni'n gweithio gyda phlant a phobl ifanc trwy ein gweithdai er mwyn deall eu pryderon ynghylch graddio arholiadau yn well.

Byddwn ni'n rhannu'r canfyddiadau hyn gyda'r asiantaethau perthnasol, gan gynnwys adolygiad Llywodraeth Cymru o'r broses graddio arholiadau.

Rydyn ni'n croesawu gwaith Llywodraeth Cymru, dan arweiniad yr Athro Charlotte Williams, a fydd yn argymhell sut mae arallgyfeirio a dad-drefedigaethu'r cwricwlwm newydd. Fel rhan o hyn, rydyn ni'n gobeithio y rhoddir ystyriaeth i ddatblygu gweithlu addysgu mwy amrywiol.

**Gwell mynediad at wybodaeth:** Roedd rhai grwpiau ethnig penodol o blant a phobl ifanc yn fwy tebygol o fod yn pryderu am y Coronafeirws nag eraill. Roedd plant a phobl ifanc BAME eisiau rhagor o wybodaeth ynghylch beth i'w wneud gartre, a rhagor o wybodaeth am y Coronafeirws a chadw'n ddiogel. Byddwn ni'n gweithio gyda phlant a phobl ifanc trwy ein gweithdai dilynol i ddarganfod sut maen nhw'n meddwl dylai gwybodaeth bwysig gael ei rhannu gyda nhw, ac yn rhannu'r canfyddiadau hynny gydag asiantaethau perthnasol.

Gwerthuso ein defnydd ein hunain o ganlyniadau'r arolwg hwn, ac ystyriaethau ar gyfer arolygon yn y dyfodol – Byddwn ni'n ymrwymo i gynnal gwerthusiad o sut rydyn ni'n defnyddio canlyniadau'r arolwg yma, a'u heffaith.

Fel y soniwyd eisoes, byddwn ni'n ystyried y categorïau o ethnigrwydd rydyn ni'n eu defnyddio mewn arolygon yn y dyfodol, ac yn ystyried sut gallwn ni wella cyfradd ymateb plant a phobl ifanc BAME, o gymharu â'r boblogaeth oed ysgol.

Fel sefydliad rydyn ni'n ymroddedig i wneud newidiadau pendant i sut rydyn ni'n gweithio mewn ymateb i'r mudiad Mae Bywydau Du o Bwys (BLM), ac mae canlyniadau'r arolwg hwn yn atgyfnerthu'r angen hwnnw. Rydyn ni'n derbyn cyngor gan sefydliad arbenigol a rhai sydd ag arbenigedd yn y maes ynghylch sut mae gwneud hynny'n ystyrlon.

**Yn olaf, byddwn ni'n galw Llywodraeth Cymru i gyfrif am ganfyddiadau'r arolwg hwn.** Byddwn ni'n ysgrifennu at Lywodraeth Cymru i ofyn iddyn nhw sut byddan nhw'n defnyddio'r canfyddiadau hyn i ddylanwadu ar eu gwaith yn rhoi sylw i'r anghydraddoldebau sydd wedi'u hamlinellu yn yr adroddiad hwn. Byddwn ni'n trafod eu hymateb gyda Dirprwy Brif Weinidog Cymru, sy'n arwain y gwaith mae'r Llywodraeth yn ei wneud ar sut mae gwreiddio cydraddoldeb yng nghyfraith a pholisïau Cymru.