

**Cynllun ar  
gyfer pob  
plentyn a  
pherson ifanc,  
2019 - 2022**



<b>3</b>	<b>Uchelgais y Comisiynydd ar gyfer Cymru yn 2022</b>
<b>4</b>	<b>Ein diben</b>
<b>5</b>	<b>Ein gwerthoedd &amp; Ein gweledigaeth</b>
<b>6</b>	<b>Ein Cymru</b>
<b>12</b>	<b>Beth Nawr?   What Now?</b>
<b>17</b>	<b>Ein 'Ffordd Gywir'</b>
<b>18</b>	<b>Ein huchelgais</b>
<b>21</b>	<b>Sut byddwn ni'n gweithio i gyflawni hyn</b>
<b>25</b>	<b>Sut byddwn ni'n gwybod ein bod ni'n gwneud gwahaniaeth</b>

# Uchelgeisiau y Comisiynydd Plant ar gyfer Cymru yn 2022



## Cymru : gwlad lle mae hawliau'n cael eu gwireddu

- **Cymru:** gwlad lle mae gwasanaethau yn gweithio gyda'i gilydd i ddarparu cefnogaeth iechyd meddwl a lles dan yr un to, 'heb ddrws anghywir'
- **Cymru:** gwlad lle mae sefydliadau cyhoeddus o bob sector, gan gynnwys iechyd, awdurdodau lleol, yr heddlu, chwaraeon, y celfyddydau a hamdden, yn blaenoriaethu hawliau plant pan yn cynllunio a chynnig gwasanaethau i blant a phobl ifanc
- **Cymru:** gwlad sy'n falch o grisialu hawliau dynol plant yn ei chyfreithiau a'i pholisïau

## Dysgu, deall a phrofi hawliau

- **Cymru:** gwlad lle mae pob plentyn yn dysgu am eu hawliau yn yr ysgol
- **Cymru:** gwlad lle mae plant nid yn unig yn dysgu am eu iechyd meddwl a'u lles, ond hefyd yn cael eu cefnogi gan bawb yn eu hysgol i dyfu fyny yn iach a hapus
- **Cymru:** gwlad y mae ei llywodraeth wedi cymryd camau newydd i leihau tlodi plant a'i effaith

## Diogelu eich hawliau, ble bynnag y byddwch chi

- **Cymru:** gwlad sy'n cynnig yr un amddiffyniad rhag cosb gorfforol i blant ac oedolion
- **Cymru:** gwlad sy'n parchu hawliau plant ym mhob lleoliad addysg, gan gynnwys y rhai sy'n cael eu haddysgu gartref
- **Cymru:** gwlad sydd â digon o lety diogel i'n plant sydd â'r anghenion iechyd meddwl ac ymddygiad mwyaf cymhleth, y mae angen iddyn nhw fyw oddi cartref

## Bod yn atebol i blant yng Nghymru

- **Cymru:** gwlad y mae ei chomisiynydd plant yn gwbl atebol i'r corff o bobl ifanc a etholwyd yn ddemocrataidd, sef y Senedd leuencid

# Ein diben

**Sefydliad hawliau dynol plant annibynnol yw Comisiynydd Plant Cymru, a sefydlwyd yn 2001. Prif nod y Comisiynydd yw diogelu a hybu hawliau a lles plant a phobl ifanc.**



Cychwynnodd yr Athro Sally Holland yn swydd y Comisiynydd ar 20 Ebrill 2015, ar ôl cael ei phenodi gan Brif Weinidog Cymru am gyfnod o saith mlynedd.

Mae dwy gyfraith yn cyflwyno rheolau ynghylch sut gall y Comisiynydd gyflawni ei gwaith. Rhoddir pwerau penodol iddi hefyd gan y cyfreithiau hynny, sef Deddf Safonau Gofal 2000 a Deddf Comisiynydd Plant Cymru 2001 (a newidiodd Ddeddf Safonau Gofal 2000).

[Gallwch ddarllen crynodeb o bwerau'r Comisiynydd yma.](#)

# Ein gwerthoedd

Mae rôl eglur a dilys i blant a phobl ifanc yn hysbysu ac yn helpu i lywio ein gwaith.

Rydym ni'n sicrhau bod y plant a'r bobl ifanc yr ydym mewn cysylltiad â nhw yn cael eu cadw'n ddiogel trwy ein polisiau a'n hymarfer.

Ein nod yw gwrthweithio pob math ar gamwahaniaethu, a glynu at ddeddfwriaeth cydraddoldeb ym mhob agwedd ar ein gwaith.

Rydym ni'n rhoi statws cyfartal i'r Gymraeg a'r Saesneg yn ein sefydliad a'n cyfathrebu allanol, ac yn annog defnydd o'r Gymraeg fel iaith bob dydd yn ein swyddfa.

Rydym ni'n glynu at werthoedd ac egwyddorion Gwasanaethau Cyhoeddus Cymru'n Un yn ein gwaith.

**“Fy uchelgais i yw Cymru lle mae pob plentyn a pherson ifanc yn cael cyfle cyfartal i fod y gorau gallan nhw fod.”**

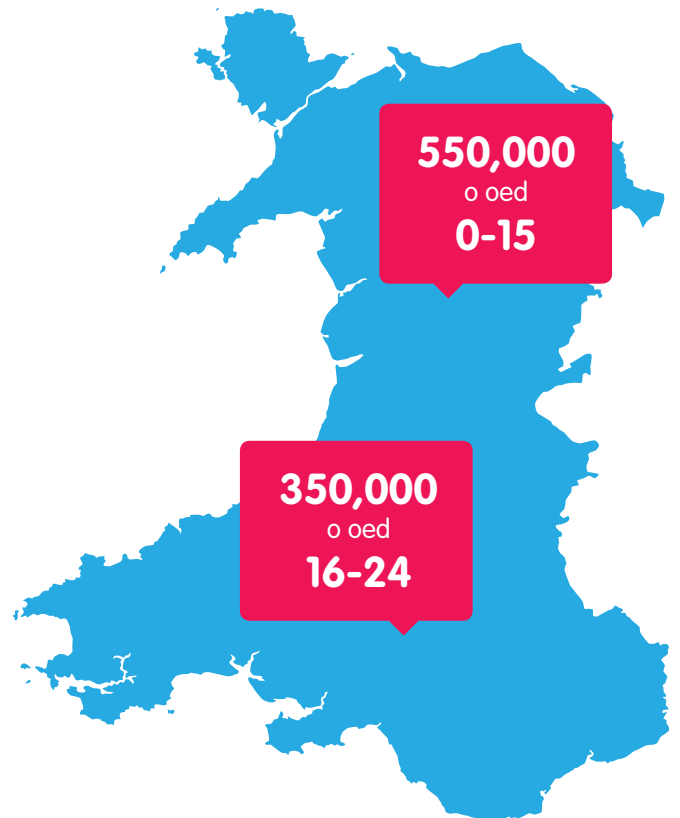
Sally Holland,  
Comisiynydd Plant Cymru

# Ein Cymru Ni

**Mae ychydig dros 550,000 o blant 0 – 15 oed yn byw yng Nghymru, ac mae 350,000 arall sy'n 16 – 24 oed.**

Rôl Comisiynydd Plant Cymru yw hybu a diogelu hawliau a lles plant hyd at 18 oed, neu 25 oed o dan rai amgylchiadau.

Bob tair blynedd, mae'r Comisiynydd yn cyhoeddi cynllun sy'n amlinellu'r hyn y byddwn ni'n gweithio arno i wella cyfleoedd bywyd plant yng Nghymru yn ystod y tair blynedd nesaf. Mae'r cynllun yma'n cael ei ddatblygu o dystiolaeth ymchwil gyfredol ynghylch mynediad plant i'w hawliau yng Nghymru a'n gwaith ymgynghori ninnau gyda phlant ac oedolion Cymru. I helpu i lunio cynllun terfynol Sally Holland, y Comisiynydd, rydyn ni'n rhannu'r gwaith ymgynghori yn dri cham:



## Cam 1 (Ebrill - Medi 2018):

**Cyfarfodydd a gwaith ymgynghori wyneb yn wyneb** – bu'r Comisiynydd a'r fîm yn gwneud hyn gyda sefydliadau addysg a iechyd, gan gynnwys byrddau iechyd, grwpiau cleifion, ac arbenigwyr ar iechyd plant, sefydliadau academaidd, grwpiau cymunedol, grwpiau Llysgenhadon y Comisiynydd, cyrff anlywodraethol a phlant a phobl ifanc 3+ oed a fu'n mynychu Eisteddfod yr Urdd.

Roedd y cam hwn hefyd yn cynnwys [arolwg cenedlaethol ar wahân, gyda 6392 o ddisgyblion a 391 o athrawon](#) o'n cynlluniau Llysgenhadon, er mwyn mesur i ba raddau mae plant a phobl ifanc yng Nghymru yn profi pum egwyddor ein dull gweithredu seiliedig ar hawliau plant yn eu haddysg.

## Cam 2 (Hydref 2018):

Buon ni'n ystyried yr [wybodaeth genedlaethol](#) sydd eisoes yn cael ei chasglu am blant a phobl ifanc, gan gynnwys data gweinyddol arferol, yn ogystal â data hunanadrodd meintiol ac ansoddol gan blant a phobl ifanc mewn arolygon ac astudiaethau ymchwil, a chyhoeddwyd canlyniadau hyn i gyd mewn adolygiad cynhwysfawr o'r dystiolaeth.

## Phase 3 (Hydref - Tach 2018):

**Arolygon Beth Nawr? | What Now?** i blant, pobl ifanc, rhieni/gofalwyr a gweithwyr proffesiynol, yn ceisio'u barn ar faterion sy'n bwysig iddyn nhw, sut maen nhw'n meddwl dylen ni fynd i'r afael â rhai ohonyn nhw, ac ar beth dylai gwaith y Comisiynydd ganolbwyntio yn ystod y tair blynedd nesaf, yn eu barn nhw. Bu dros 10,000 o blant a phobl ifanc 3-18 oed yn cymryd rhan yng Ngham 3, gan gynnwys 847 o blant 2-7 oed a fu'n cymryd rhan mewn gweithdai oed-briodol.

# Canfyddiadau Allweddol

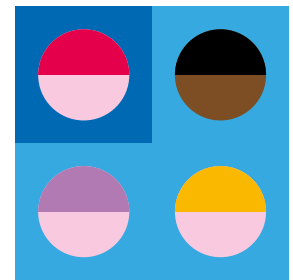
## Cam 1

Iechyd meddwl plant a phobl ifanc oedd y mater mwyaf brys a ddaeth i'r amlwg o'n **cyfarfodydd a'n gweithdai cynnar**; codwyd nifer o bryderon ynghylch darparu gwasanaethau i blant a mynediad iddynt, yn ogystal ag effaith dyfeisiau electronig a chyfryngau cymdeithasol ar iechyd meddwl plant a'u llesiant cyffredinol.



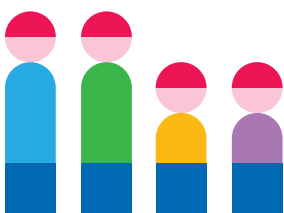
### Amlygwyd Bwlio mewn ysgolion

yn enwedig bwlio rhai sydd â nodweddion a amddiffynnir, fel pryder pwysig, ac roedd yn un o'r materion a ddewiswyd amlaf gan y plant a fu'n rhan o'r cam hwn yn y gwaith.



### Diogelwch

Hefyd roedd Diogelwch mewn teuluoedd a chymunedau yn aml yn cael ei drafod, gyda phlant iau yn sôn mor ganolog oedd y teulu a chwarae diogel yn y gymuned, a gweithwyr proffesiynol yn pwysleisio'r angen am gymorth i deuluoedd sy'n cael trafferth ymdopi ac amddiffyn plant rhag cam-drin domestig a thrais arall. Soniodd eraill bod angen gwneud mwy i gynyddu ymwybyddiaeth o hawliau plant.



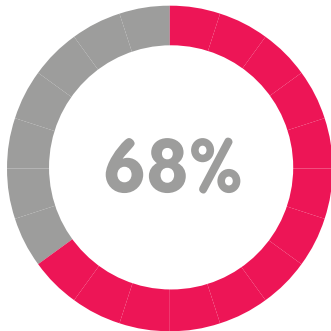
### Tlodi ac anghydraddoldeb cymdeithasol

oedd yr her arall bwysig a nodwyd, a barnwyd bod y rhai oedd yn byw mewn ardaloedd gwledig o dan anfantais o ran cael mynediad i wasanaethau a chyfleoedd allgyrsiol, gyda thrafnidiaeth wael yn gwneud y sefyllfa'n waeth. Rhannwyd materion roedd plant o'r teuluoedd tlotafl yn eu hwynebu fel pryderon, gan gynnwys tlodi bwyd, mynediad cyfyngedig i gymorth ychwanegol, ac anawsterau fforddio tripiâu ysgol a gwisg ysgol.

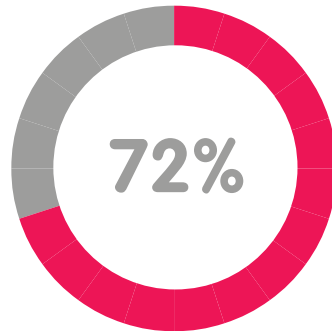
### Camwahaniaethu

Nodwyd bod nifer o grwpiau o blant yn agored i niwed oherwydd camwahaniaethu, gan gynnwys plant o deuluoedd Mwslimaidd, rhai oedd yn nodi eu bod yn LHDT+, rhai o gefndir ethnig lleiafrifol, a rhai o gymunedau teithwyr. Profwyd anfantais o ran mynediad i adnoddau a chefnogaeth hefyd gan blant ag anawsterau dysgu, gofawyr ifanc, plant â rhieni yn y carchar, plant digartref, plant o deuluoedd sy'n ffoaduriaid ac yn ceisio lloches, a phlant sy'n mynychu unedau cyfeirio disgyblion.

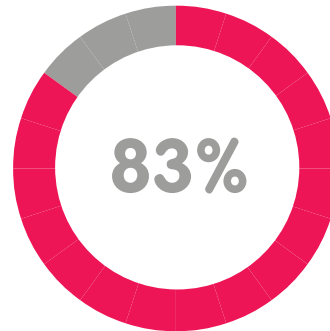
Roedd ein harolwg cenedlaethol o hawliau mewn ysgolion yn cynnwys rhai pethau cadarnhaol iawn am brofiadau plant mewn ysgolion:



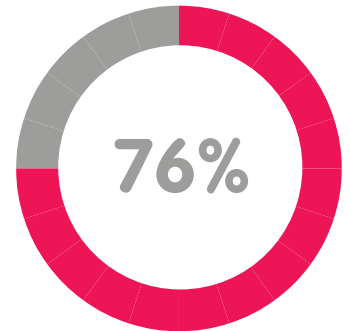
fod pob plentyn yn teimlo croeso yn eu hysgol nhw



o'r plant oed cynradd eu bod nhw'n cael cyfle i fod yn rhan o benderfyniadau yn eu hysgol nhw

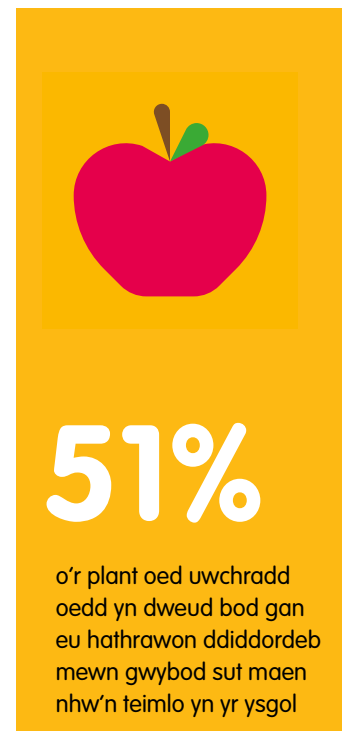
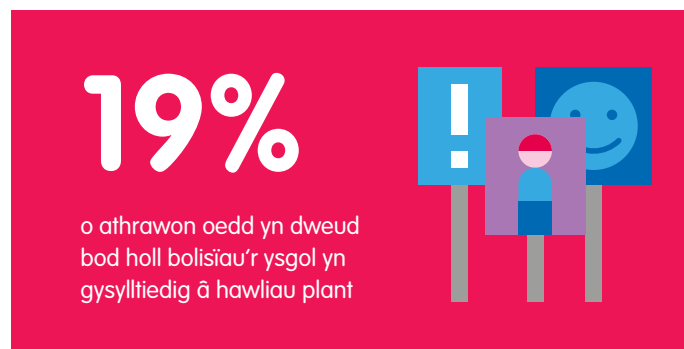
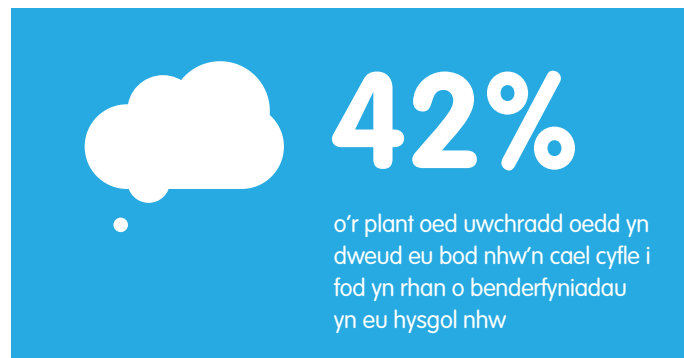
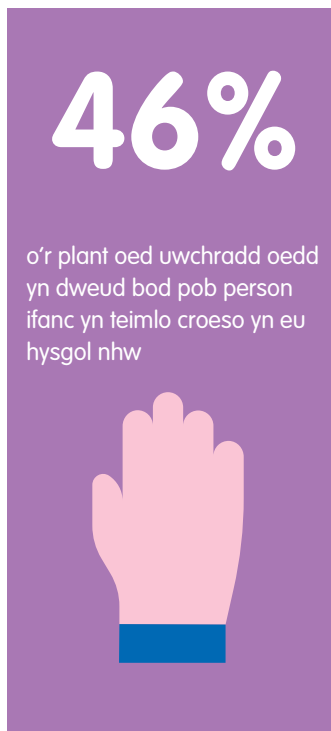


o'r plant oed cynradd fod gan athrawon ddiddordeb mewn gwybod sut maen nhw'n teimlo yn yr ysgol



o'r plant oed uwchradd eu bod nhw'n gallu rhannu eu barn am ddysgu

Ond mae meysydd pryder yn parhau:

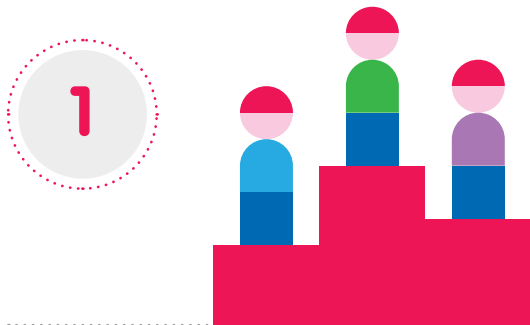




## Cam 2.

# 'Hawliau Dynol Plant yng Nghymru'

Mae prif bwyntiau'r adolygiad o'r dystiolaeth yn syrthio i 12 categori:

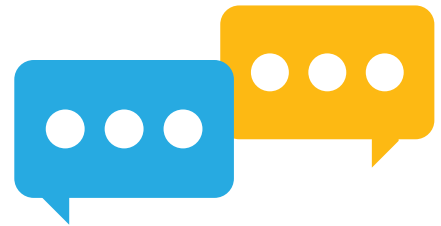


**Mae plant o wahanol grwpiau cymdeithasol yn cael gwahanol brofiadau, ac mae eu rhagolygon yn wahanol:** mae anghydraddoldeb incwm parhaus yn dal yn ffactor gwaelodol allweddol sy'n gysylltiedig â gwahanol brofiadau a chanlyniadau i blant. Er bod nifer o fentrau eang i leihau anghydraddoldebau ym myd addysg, a bod y canlyniadau addysgol wedi gwella i bob gr p, mae'r bwlch rhwng y grwpiau'n parhau.



### Camwahaniaethu uniongyrchol a bwlio:

Mae'n bryd cael canllawiau newydd ar atal a mynd i'r afael â bwlio mewn ysgolion, ond ar hyn o bryd does dim rhwymedigaeth ar ysgolion i gofnodi achosion o fwlio yn yr ysgol pan fydd hynny'n gysylltiedig â'r nodweddion a amddiffynnir sydd gan rywun. Os nad yw'r wybodaeth honno ar gael ar lefel yr ysgol, does dim modd iddi lywio ysgolion wrth iddyn nhw werthuso a gwella'u dull o ymdrin â chamwahaniaethu uniongyrchol a bwlio.



### Cyfranogiad:

Mae rhaid bod cyngor ysgol ym mhob ysgol yng Nghymru, ac mae gan bob awdurdod lleol drefniadau cyfranogiad, e.e. fforwm ieuencid. Mae peth tystiolaeth bod effeithiolrwydd y rhain yn amrywio ar draws Cymru, ac mae angen gwell dealltwriaeth o sut mae sicrhau bod plant a phobl ifanc yn teimlo eu bod nhw'n gallu lleisio barn yn eu hysgol a'u cymuned.



### Iechyd a llesiant:

Gwelwyd rhai o'r tueddiadau mwyaf cadarnhaol ym mywydau plant yn ystod y blynyddoedd diwethaf mewn perthynas â iechyd. Fodd bynnag, mae tueddiadau sy'n destun pryder mewn perthynas â gordewdra a bwyta ffrwythau a llysiau, ac mae plant yng Nghymru yn fwy tebygol o fod dros bwysau na phlant yn Lloegr.



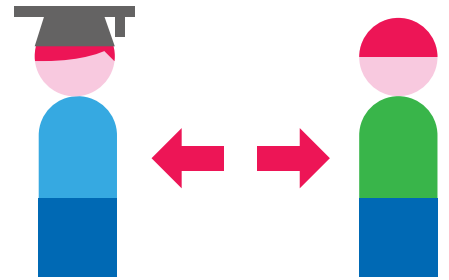
5

### Tlodi a digartrefedd:

Oni bai bod newidiadau'n cael eu gwneud i'r rheolau cymhwysedd ar gyfer prydau ysgol am ddim a gweithredu Credyd Cyffredinol, mae'n debygol iawn y bydd rhagolygon tlodi plant yng Nghymru yn gwaethygu.



6



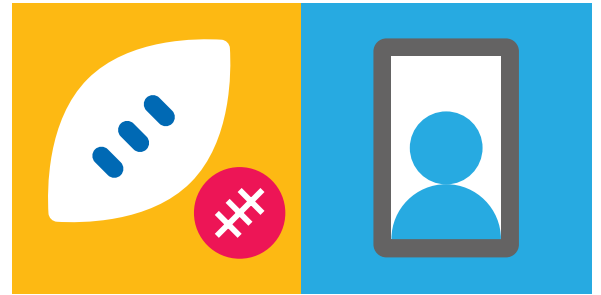
### Addysg:

Gwelwyd gwelliant cyson mewn cyflawniadau addysgol ym mhob cyfnod, ond gan fod y gwelliant hwnnw wedi digwydd ym mhob grŵp cymdeithasol, mae'r bylchau cyrhaeddiad rhwng grwpiau yn parhau.

7

### Chwarae, celfyddydau a gweithgareddau hamdden

Mae deddfwriaeth Cymru'n adlewyrchu'r hawl i chwarae ar lefel statudol, a bu cynnydd cyson o ran cyfranogiad plant mewn chwaraeon. Serch hynny, mae'r pethau cadarnhaol hyn o dan fygythiad parhaus, gan fod pwysau ariannol ar awdurdodau lleol yn arwain at gau rhai gwasanaethau chwarae, ieuenctid a hamdden yng Nghymru. Mae effaith amser sgrîn ar iechyd corfforol ac emosiynol plant hefyd yn bryder sy'n dod i'r amlwg.



8

### Amgylchedd y teulu a gofal amgen:

Mae'r heriau sylweddol y mae Cymru'n eu hwynebu yn y maes hwn wedi cael eu cydnabod trwy ffurfio Grŵp Cynghori Gweinidogol gweithredol sy'n ymgysylltu ag awdurdodau lleol, elusennau, swyddogion y llywodraeth ac eraill mewn amrywiaeth o weithgareddau sy'n ceisio lleihau'r niferoedd sydd mewn gofal a gwella profiadau'r rhai sydd yn y system ofal.



9

### Trais, camdriniaeth ac esgeuluso:

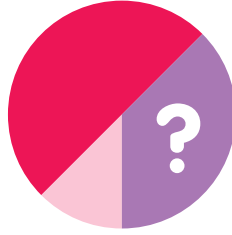
Roedd ataliaeth ac ymyrraeth mewn achosion o esgeuluso a cham-drin yn galw am ddull gweithredu iechyd cyhoeddus cyffredinol i wella rhianta yn gyffredinol, yn ogystal ag ymyrraeth uniongyrchol i amddiffyn plant mewn achosion o gam-drin ac esgeuluso. Mae canlyniadau'r arolwg yn dangos bod cosbi plant yn gorfforol yn lleihau yng Nghymru, ond bod cynnydd mewn cam-drin rhywiol sy'n cynnwys ecsbloetio ar-lein.



10

### Plant sy'n ceisio lloches ac sy'n ffoaduriaid:

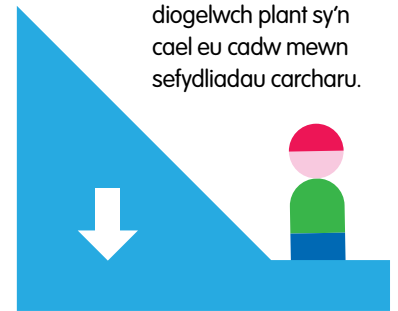
Mae bwlch mawr yn y data ynghylch plant sy'n ceisio lloches ac sy'n ffoaduriaid yng Nghymru.



11

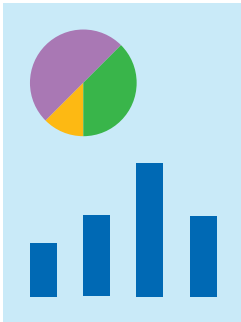
### Plant yn y system cyfiawnder ieuenctid:

Er gwaethaf y gostyngiad yn nifer y plant sy'n cyflawni dedfryd o garchar yng Nghymru, mae pryderon wedi cael eu codi ynghylch y diffyg cyfleusterau i droseddwyr ifanc yng Nghymru a diogelwch plant sy'n cael eu cadw mewn sefydliadau carcharu.



### Argaeledd ac ansawdd data:

Mae angen i Lywodraeth Cymru gasglu mwy o wybodaeth am rai elfennau o fywydau plant yng Nghymru er mwyn deall mwy am eu profiadau o gael mynediad i'w hawliau.



Mae'r adolygiad hwn o'r dystiolaeth yn dangos bod rhai agweddau ar fywydau plant yng Nghymru yn gwella, gan gynnwys meysydd iechyd fel lefel is o farwoldeb babanod, gwell iechyd deintyddol, llai o smygu ac yfed, a chyfraddau llawer is o feichiogrwydd yn yr arddegau. Ond mae heriau pwysig yn parhau, ac mae dau faes yn destun pryder mawr: yr anghydraddoldeb cymdeithasol ac incwm sy'n effeithio ar brofiadau bywyd plant a iechyd meddwl a llesiant plant a phobl ifanc, yn amgylchedd yr ysgol a'r tu allan.

## Cam 3.

**Cafodd arolygon a luniwyd i roi cyfle i blant, rhieni a gweithwyr proffesiynol gyfrannu eu barn ar faterion a blaenoriaethau i'r Comisiynydd eu cwblhau gan:**

**6902** o blant 7-11 oed

**2300** o bobl ifanc 11-18 oed

**34** o blant rhwng 10 ac 18 oed, a ddewisodd gwblhau'r arolwg hygyrch

**585** o weithwyr proffesiynol

**647** o rieni / ofalwyr

Hefyd bu **847** o blant 2-7 oed yn cymryd rhan mewn gweithdai ymgynghori dan arweiniad athrawon

**CYFANSWM: 11,315**

Mae canfyddiadau a dadansoddiad llawn o bob arolwg wedi cael eu cyhoeddi yn llawn yma, ond isod amlygir prif bryderon pob gr p oed, a'u barn ynghylch beth ddylai fod yn flaenoriaethau i'r Comisiynydd.

## Plant o dan 7 oed

- Bu 13 o leoliadau ysgol a meithrin
- 847 o blant o dan 7 oed yn cymryd rhan mewn gweithdai.

Roedd y gweithdai'n esbonio pwy yw Sally Holland a beth yw hawliau, ar sail cysyniad o eisiau ac angen, gan ofyn "Beth wyt ti angen i dyfu i fyny'n hapus, yn iach ac yn ddiogel?"

Roedd yr adborth gan blant ym mhob lleoliad yn sôn am rieni ac aelodau estynedig o'r teulu fel elfen allweddol i sicrhau eu bod yn hapus, yn iach ac yn ddiogel. Soniwyd yn rheolaidd hefyd am athrawon a rhai gweithwyr proffesiynol eraill.

**'gwneud yn siŵr bod oedolion yn hapus ac yn garedig'**

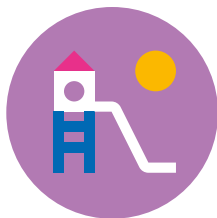
### Beth sy'n dy helpu di i fod yn hapus, yn iach ac yn ddiogel?

Roedd cyfeiriadau yn aml at 'fwyd iach' a ffrwythau, llysiau a dŵr. Soniodd mwyafrif yr ymatebion hefyd am bwysigrwydd ymarfer corff.



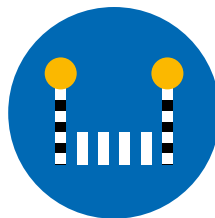
#### Gweithgareddau

Soniodd grwpiau hefyd am bwysigrwydd gweithgareddau fel chwarae, lliwio, celf a chlybiau ar ôl ysgol.



#### Lleoliadau

'lle chwarae diogel' a 'rhywle diogel i fyw'. 'dylai fod gan ysgolion rywle diogel i fynd os ydyn nhw (plant) angen siarad.'



#### Ffiniau a chael eich cadw'n ddiogel

'bydden ni i gyd yn hoffi dysgu sut mae croesi'r ffordd' 'cael rheolau ysgol da,'



#### Perthnasoedd

pobl sy'n 'caru chi', 'gwrando arnoch chi', a 'gofalu amdanoch chi.'

**"Dylai Sally wneud Ymwybyddiaeth Ofalgar, fel bod hi'n ymlacio, yr un fath â ni."**

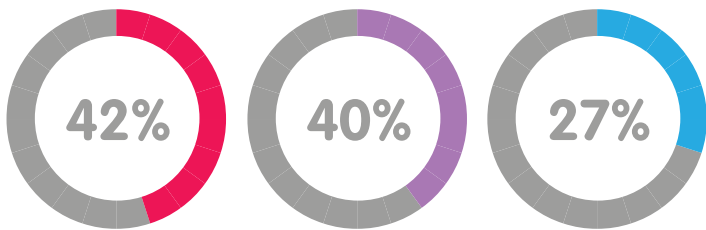
**"mwy o gyfle i wneud ymarfer corff."**



**"plis gawn ni ddechrau gwneud y filltir ddyddiol i'n cadw ni'n iach."**

## Plant 7 – 11 oed

### Pryderon



Mae 42% yn pryderu am brofion

Mae 40% yn pryderu am fwlio

Mae 27% yn pryderu am broblemau teulu (salwch, marwolaeth, rhieni'n gwahanu)

“...achos dyw (rhieni) ddim yn gwrando arna i na dim, nac yn rhoi sylw i beth rydw i angen os ydyn nhw ar eu ffôn symudol.”

(Merch, 10)



### Dyma beth ddylai fod yn flaenoriaethau i'r Comisiynydd:

86% stopio bwlio

85% helpu plant sy'n drist neu'n pryderu llawer

85% cadw plant yn ddiogel

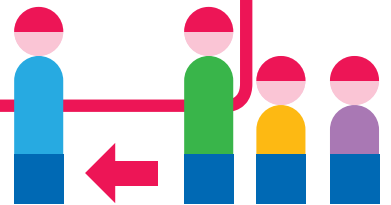
### Prif flaenoriaethau:

27% cadw plant yn ddiogel

27% helpu teuluoedd sydd heb ddigon o arian

“Rydw i'n poeni bydd dad yn gadael y teulu eto.”

(Merch, 10)



“Pobl yn bod yn gas wrtha i ar-lein”

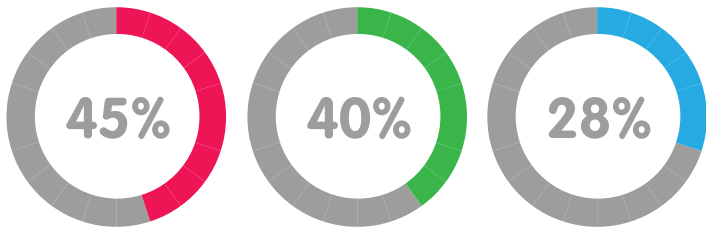
(Bachgen, 9)

“Weithiau dwi'n poeni am brofion, achos rydw i dan lot o bwysau.”

(Merch, 9)

## Pobl ifanc 11 – 18 oed

### Pryderon

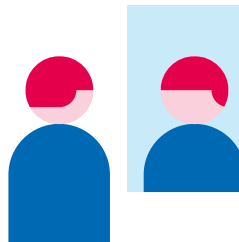


Mae 45% yn pryderu am waith ysgol/arholiadau

Mae 40% yn pryderu am fywyd ar ôl gadael ysgol

Mae 28% yn pryderu am sut maen nhw'n edrych a phoeni am iechyd meddwl

Yn achos y rhan fwyaf o gwestiynau am bryderon neu ofidiau, mynegodd y merched lefelau uwch o bryder na'r bechgyn, fel y gwnaeth plant o gefndir mwy materol ddifreintiedig na'r rhai o gefndir mwy cefnog.



**“Yn gyffredinol, rydw i’n poeni llawer am lot o bethau o ddydd i ddydd.”**

(Merch, 14)

**“Methu cael swydd pan fydda i wedi tyfu i fyny achos bod gen i broblemau dysgu a phroblemau deall”.**

(Merch, 10)

**“Rydw i’n poeni’n bennaf am arholiadau TGAU.”**

(Bachgen, 11)

### Dyma beth ddylai fod yn flaenoriaethau i'r Comisiynydd:

**77%** amddiffyniad rhag trais

**72%** y gefnogaeth gywir ar gyfer iechyd meddwl

### Prif flaenoriaeth:

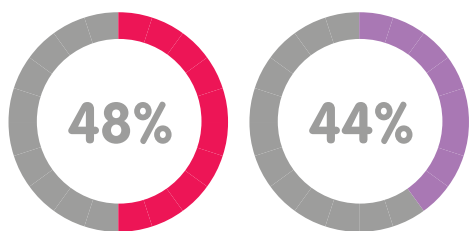
**29%** y gefnogaeth gywir i reiny â phroblemau iechyd meddwl neu emosiynol



# Fersiwn hygyrch

(plant a ymatebodd i'n harolwg ar gyfer plant ag anghenion dysgu ychwanegol)

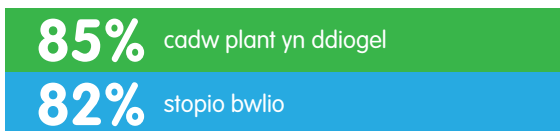
## Pryderon



Roedd 48% yn pryderu am broblemau teulu

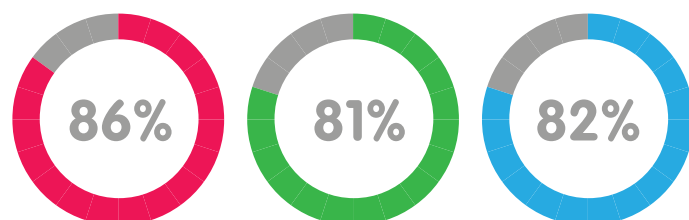
Roedd 44% yn pryderu am fwlio

## Dyma beth ddylai fod yn flaenoriaethau i'r Comisiynydd:



## Proffesiynol

### Pryderon



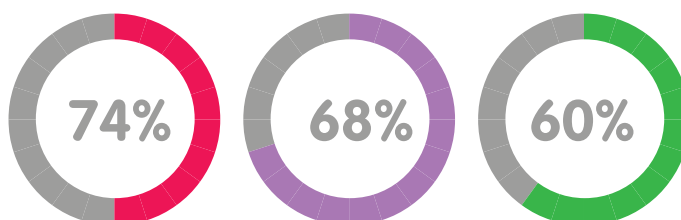
Mae 86% yn pryderu am iechyd meddwl plant

Mae 81% yn pryderu am effaith y cyfryngau cymdeithasol

Mae 82% yn pryderu am broblemau teuluol

## Arolwg rhieni a gofalwyr

### Pryderon

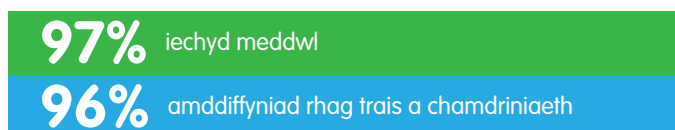


Mae 74% yn pryderu am iechyd meddwl

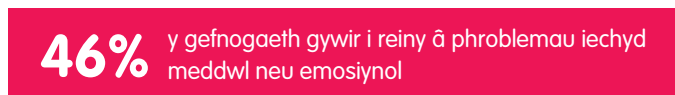
Mae 68% yn pryderu am fwlio

Mae 60% yn pryderu am effaith y cyfryngau cymdeithasol

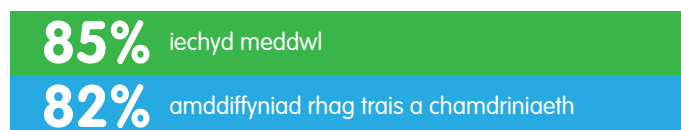
## Dyma beth ddylai fod yn flaenoriaethau i'r Comisiynydd:



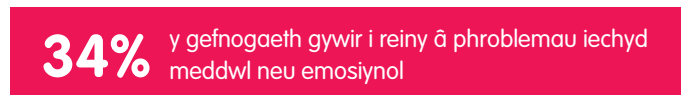
### Prif flaenoriaeth:



## Dyma beth ddylai fod yn flaenoriaethau i'r Comisiynydd:



### Prif flaenoriaeth:





# Ein huchelgais

Ar sail siarad â mwy na **10,000** o blant, pobl ifanc a'r rhai sy'n gofalu amdanynt ac yn gweithio drostynt, ac adolygu'r dystiolaeth orau sydd ar gael, rydyn ni wedi nodi pedair uchelgais newydd i'r tîm eu cyflawni yn ystod y tair blynedd nesaf, sef:

1

Cymru: gwlad lle mae hawliau'n cael eu gwireddu

2

Diogelu hawliau, ble bynnag rydych chi

3

Dysgu, deall a phrofi hawliau

4

Bod yn atebol i blant yng Nghymru

Rydyn ni'n esbonio mwy am yr uchelgeisiau hyn ar dudalennau 21-24

# Ein 'Ffordd Gywir'

Ym mis Mawrth 2017, fe gyhoeddod ni 'Y Ffordd Gywir: Dull Gweithredu seiliedig ar Hawliau Plant yng Nghymru', sef fframwaith egwyddorol ac ymarferol ar gyfer gweithio gyda phlant, wedi'i seilio ar Gonfensiwn y CU ar Hawliau'r Plentyn (CCUHP). Ei brif ddiben yw annog cyrff a sefydliadau cyhoeddus yng Nghymru i fabwysiadu dull gweithredu seiliedig ar hawliau plant a fydd, yn ei dro, yn helpu i gyflawni newidiadau gwirioneddol i ansawdd bywyd beunyddiol plant a chyfle cyfartal i gyflawni eu potensial. Mae pum egwyddor yn rhan o'r fframwaith:

1

**Gwreiddio hawliau plant:**  
dylai hawliau plant fod yn ganolog wrth gynllunio a darparu gwasanaethau.

2

**Cydraddoldeb a pheidio â chamwahaniaethu:**  
ystyr hyn yw sicrhau bod pob plentyn yn cael cyfle cyfartal i wneud yn fawr a'u bywydau a'u doniau, ac nad oes rhaid i unrhyw blentyn oddef cyfleoedd gwael mewn bywyd oherwydd camwahaniaethu.

3

**Grymuso plant:**  
ystyr hyn yw gwella galluoedd plant fel unigolion, fel eu bod yn medru manteisio'n well ar eu hawliau, ac ymgysylltu â'r unigolion a'r sefydliadau hynny sy'n effeithio ar eu bywydau, dylanwadu arnynt, a'u galw i gyfrif.

4

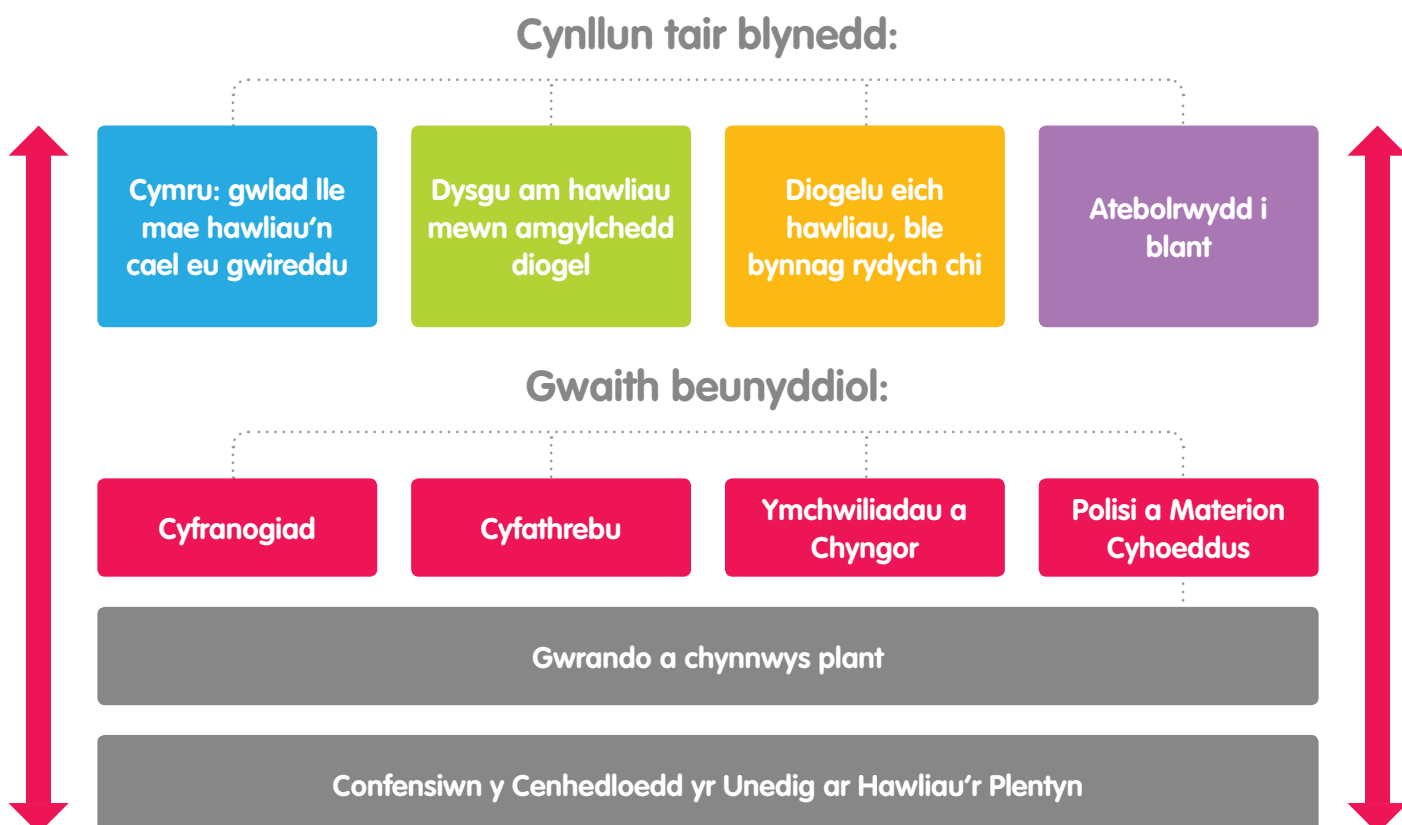
**Cyfranogiad:**  
ystyr hyn yw gwrandao ar blant a rhoi sylw ystyrlon i'w barn.

5

**Atebolrwydd:**  
dylai awdurdodau fod yn atebol i blant am benderfyniadau a chmau gweithredu sy'n effeithio ar eu bywydau.

# Cynllun tair blynedd:

Dyma sut rydyn ni'n gweithio i helpu i gyflawni newidiadau gwirioneddol ym mywydau plant; dyma ein 'Ffordd Gywir' o 2019 - 2022



## Yn ymarferol mae hyn yn golygu:

1

**Gwreiddio hawliau plant:** CCUHP yw'r sylfaen ar gyfer ein holl waith, ac rydyn ni'n parhau i ddylanwadu ar gyrrff cyhoeddus eraill yng Nghymru i fabwysiadu dull gweithredu tebyg. Mae ein gwaith polisi a dylanwadu yn sicrhau bod cyfreithiau, polisiâu ac ymarfer ar draws pob lefel o'r Llywodraeth yng Nghymru yn diogelu hawliau plant.

2

**Cydraddoldeb a pheidio â chamwahaniaethu:** Mae ein gwasanaeth Ymchwiliadau a Chyngor yn chwarae rhan hanfodol wrth gyflawni'r egwyddor hon trwy helpu plant unigol a'u teuluoedd sy'n teimlo eu bod yn methu troi at neb arall. Trwy brosiectau allweddol – y mae disgwyl i bob un ohonynt gael eu cynllunio gydag asesiad effaith llawn ar gydraddoldeb – rydym yn ymdrechu i fynd i'r afael â materion cydraddoldeb a chamwahaniaethu yn uniongyrchol, er mwyn sicrhau bod pob plentyn yng Nghymru yn cael cyfle cyfartal i fod y gorau gallan nhw fod.

3

**Grymuso plant:** Mae ein gwaith cyfathrebu yn canolbwyntio ar gynyddu ymwybyddiaeth o hawliau plant a rôl y Comisiynydd, fel bod plant yn cael mynediad eu hunain i wybodaeth sy'n eu galluogi i ddeall ac ymarfer eu hawliau.

4

**Cyfranogiad:** Mae cyfrifoldeb ar bob aelod o'n fîm o staff i ymgysylltu â phlant a phobl ifanc ym mhob rhan o Gymru. Ein nod yw sicrhau bod ein holl waith gyda phlant a phobl ifanc yn gynhwysol ac yn hygyrch. Barn a safbwyntiau plant sy'n llywio pob un o'n prosiectau, ac rydyn ni wedi gwrando ar farn dros 10,000 o blant a phobl ifanc i'n helpu i lunio'r cynllun tair blynedd yma.

5

**Atebolrwydd:** Mae buddsoddi mewn dull gweithredu seiliedig ar hawliau plant yn ein galluogi i ganolbwyntio mewn gwirionedd ar anghenion penodol plant, ac yn sicrhau ein bod yn creu llwyfan lle gall plant a phobl ifanc ein galw i gyfrif ynghylch yr hyn rydyn ni wedi addo ei gyflawni. Mae ein paneli ymgynghorol o bobl ifanc yn darparu cefnogaeth strategol i'r Comisiynydd a'r fîm, ac mae cynlluniau ar droed i sicrhau bod y Comisiynydd yn dod yn atebol i Senedd Ieuenctid Cymru, a etholwyd yn ddemocrataidd.

## Mae gan y Comisiynydd dîm o 23 o swyddogion i gyflawni'r gwaith beunyddiol hwn a'r gwaith prosiectau. Maen nhw'n gweithio mewn pedair swyddogaeth wahanol, ond cysylltiedig:

- 1. Ymchwiliadau a Chyngor:** fîm o swyddogion sy'n cynghori plant, pobl ifanc a'r rhai sy'n gofalu amdanynt nhw os byddan nhw'n teimlo eu bod nhw'n methu troi at neb arall gyda'u problemau.
- 2. Polisi a Materion Cyhoeddus:** fîm o ymgynghorwyr sy'n dylanwadu ar y llywodraeth a sefydliadau eraill sy'n dweud eu bod yn mynd i wneud gwahaniaeth i fywydau plant, gan sicrhau eu bod yn cadw eu haddewidion i blant a phobl ifanc.
- 3. Cyfranogiad:** fîm o swyddogion sy'n cefnogi plant a phobl ifanc i ddysgu am hawliau plant ac yn gwrando arnynt nhw i ddysgu beth sy'n bwysig iddyn nhw, e.e. ein cynllun Llysgenhadon.
- 4. Cyfathrebu:** fîm o swyddogion sy'n helpu i godi llais ar ran plant a phobl ifanc yn genedlaethol ar faterion pwysig.

# Cymru: gwlad lle mae hawliau'n cael eu gwireddu



## Pa fater mae plant a phobl ifanc wedi sôn wrthyn ni amdano?

Mae ein gwasanaethau cyhoeddus yn dal i fethu ymateb yn effeithiol i anghenion ein plant a'n pobl ifanc. Mae rhaid i blant a'u teuluoedd gael hyd i ffordd trwy systemau cymhleth, ac yn aml dydyn nhw ddim yn cael help oherwydd eu bod nhw ddim yn ffitio i gategori twt, neu does dim help ar gael nes i'r sefyllfa droi'n argyfwng. Mae hyn yn problem yn arbennig yn ein gwasanaethau iechyd meddwl a'n gwasanaethau plant anabl. Roedd hon yn neges gref gan bobl ifanc, rhieni a gweithwyr proffesiynol yn Beth Nawr.



## Beth byddwn ni'n ei wneud am hyn?

### Gwaith Prosiectau ym Mlwyddyn 1 (2019/20)

- Mynd ati i herio'r rhai sy'n gyfrifol am ein gwasanaethau cyhoeddus yn genedlaethol ac yn lleol er mwyn sicrhau bod ein systemau'n cydweithio i ymateb i anghenion plant a'u teuluoedd – yn arbennig mewn perthynas â iechyd meddwl ac anabled.
- Byddwn ni'n gweithio gyda chyrrff cyhoeddus, gan gynnwys byrddau iechyd, awdurdodau lleol a'r heddlu, i sicrhau eu bod yn defnyddio hawliau plant i lywio'u gwaith gyda phlant, gan ddefnyddio ein fframwaith ni, 'Y Ffordd Gywir'.
- Byddwn ni'n gweithio gyda'r llywodraeth ar gyfleoedd i estyn hawliau plant yn y gyfraith, gan gynnwys ymgorffori CCUHP ymhellach i gyfraith gwlad yng Nghymru.
- Byddwn ni'n adrodd ar gynnydd Cymru a'i hymrwymiad i hawliau plant yn dilyn Sylwadau Terfynol Pwyllgor y CU ar Hawliau'r Plentyn 2016.

### Gwaith beunyddiol

- Byddwn ni'n parhau i weithredu oddi mewn i fframwaith hawliau plant ein hunain.
- Byddwn ni'n parhau i bwysu ar y Llywodraeth ac eraill i gyflawni eu haddewidion i blant a phobl ifanc, trwy ein gwaith polisi a materion cyhoeddus.

## Beth rydyn ni'n ceisio'i gyflawni?

Rydyn ni eisiau sicrhau bod plant a phobl ifanc ledled Cymru yn cael cyfleoedd ystyrion i fod yn ddinasyddion gwybodus sy'n cael eu cynnwys, a bod hawliau plant yn cael eu gwreiddio ar draws gwasanaethau cyhoeddus y wlad.

# Dysgu, deall a phrofi hawliau



## Pa fater mae plant a phobl ifanc wedi sôn wrthyn ni amdano?

Mae galw mawr gan blant, rhieni a gweithwyr proffesiynol i ysgolion fod yn ganolfannau rhagoriaeth ar gyfer llesiant a chynhwysiad, a pharatoi plant Cymru i wneud cyfraniad cadarnhaol i'r gymdeithas fel dinasyddion. Mae hynny'n golygu eu bod yn cael eu cefnogi'n emosiynol, yn dysgu ac yn profi perthnasoedd iach gydag eraill, a'u bod yn deall ac yn parchu hawliau pobl o wahanol gefndiroedd.

Datgelodd ein hadolygiad o'r dystiolaeth a'n hymgyngoriad fod bwlio'n dal yn bryder i blant a phobl ifanc.



## Beth byddwn ni'n ei wneud am hyn?

### Gwaith Prosiectau ym Mlwyddyn 1 (2019/20)

- Byddwn ni'n dathlu 30 mlynedd o CCUHP yng Nghymru yn 2019, ac yn defnyddio'r flwyddyn hon i roi cyhoeddusrwydd i hawliau plant.
- Byddwn ni'n archwilio hawliau yn y blynyddoedd cynnar trwy estyn ein cynllun llysgenhadon i gwmpasu lleoliadau blynyddoedd cynnar a darparu gwybodaeth ac adnoddau i rieni.
- Edrych yn fanwl ar ansawdd cyfranogiad plant a phobl ifanc mewn penderfyniadau, gan gynnwys mewn lleoliadau ysgol.

### Gwaith beunyddiol

- Byddwn ni'n gweithio i ddylanwadu a chraffu ar y Llywodraeth ynghylch creu'r cwricwlwm newydd, er mwyn sicrhau trwy ddeddfwriaeth bod plant yn dysgu am eu hawliau dynol, yn dysgu mewn amgylchedd sy'n diogelu eu hawliau, ac felly wedi'u paratoi i ddiogelu a hybu hawliau pobl eraill yn y gymdeithas.
- Byddwn ni'n parhau i weithio gyda'r llywodraeth i sicrhau bod plant, ble bynnag y cânt eu haddysg, yn cael mynediad i'r addysg orau bosib.
- Byddwn ni'n dal ati i recriwtio i'n Llysgenhadon Gwych, ein Llysgenhadon Myfyrwyr a'n Llysgenhadon Cymunedol, a'u cefnogi.
- Byddwn ni'n craffu ar y rhai sy'n rhoi Deddf Anghenion Dysgu Ychwanegol a Thribiwnlys Addysg (Cymru) 2018 ar waith er mwyn rhoi sylw arbennig i'w dyletswydd newydd i roi sylw dyledus i hawliau plant.

## Beth rydyn ni'n ceisio'i gyflawni?

Rydyn ni eisiau sicrhau bod plant a phobl ifanc ledled Cymru yn cael addysg gynhwysol, seiliedig ar hawliau.

# Diogelu hawliau, ble bynnag rydych chi



## Pa fater mae plant a phobl ifanc wedi sôn wrthyn ni amdano?

Daeth pwysigrwydd cadw plant yn ddiogel rhag niwed neu gamdriniaeth i'r amlwg fel prif flaenoriaeth neu flaenoriaeth uchel ar draws y rhan fwyaf o grwpiau oedran yn Beth Nawr, o'r garfan 3 oed hyd at y gweithwyr proffesiynol.

Roedd pryder cyffredinol hefyd ynghylch grwpiau o blant sy'n wynebu cyfle anghyfartal oherwydd tlodi, anabledd, materion iechyd meddwl a phroblemau teulu, ar sail Beth Nawr ac ymgynghoriadau wyneb yn wyneb gyda phlant ac oedolion.

Bu ein hadolygiad o'r dystiolaeth hefyd yn datgelu anghydraddoldebau a achoswyd gan dlodi fel her bwysig i Gymru, ochr yn ochr â heriau cefnogi iechyd meddwl plant a'r rhai ag anableddau.



## Beth byddwn ni'n ei wneud am hyn?

### Gwaith Prosiectau ym Mlynnyddoedd 1 - 3

- Byddwn ni'n archwilio profiadau'r plant sy'n wynebu'r nifer mwyaf o heriau i fanteisio ar eu hawliau trwy gyfres o adolygiadau thematig.
- Ar y cyd â chydweithwyr yng Nghymru ac yn rhyngwladol, byddwn ni'n gweithio i hybu hawliau digidol plant yn 2019-20.

### Gwaith beunyddiol

- Byddwn ni'n parhau i amlygu'r angen am ddiogelu hawliau plant a allai fod yn arbennig o agored i niwed oherwydd eu bod ar y cyron neu allan o'r golwg. Mae hyn yn cynnwys y rhai sydd 'o dan radar' gwasanaethau cyffredinol, plant sydd mewn gofal y tu allan i'r cartref, gan gynnwys ysgolion preswyl a gofal iechyd meddwl, ffoaduriaid a phlant digartref.
- Byddwn ni'n parhau i wrando ar blant a phobl ifanc a allai fod yn arbennig o agored i niwed trwy ein cynllun Llysgenhadon Cymunedol.
- Byddwn ni'n parhau i gadeirio'r Ford Gron genedlaethol ar Gam-drin Plant yn Rhywiol ac Ecsbloetio Plant.
- Bydd ein gwaith dylanwadu yn sicrhau bod ein hargymhellion ynghylch bwlio, gan gynnwys seiberwlio, a thlodi plant o gyhoeddiadau allweddol yn cael eu gweithredu'n llawn.

## Beth rydyn ni'n ceisio'i gyflawni?

Rydyn ni eisiau diogelu hawliau plant a phobl ifanc, ble bynnag y maent yng Nghymru, ar-lein ac oddi ar-lein.

# Bod yn atebol i blant yng Nghymru



## Pa fater mae plant a phobl ifanc wedi sôn wrthyn ni amdano?

Mae'r gyfraith a sefydlodd y swyddfa yn datgan y dylai'r Comisiynydd ddiogelu a hybu hawliau a lles plant yng Nghymru. Yn ein barn ni, os yw'r Comisiynydd i fod yn bencampwr plant mewn gwirionedd, mae'n rhaid iddi fod yn atebol i blant y wlad am y penderfyniadau a'r camau gweithredu a allai effeithio ar eu bywydau.



## Beth byddwn ni'n ei wneud am hyn?

### Gwaith Prosiectau ym Mlynnyddoedd 1 - 3

- Byddwn ni'n sicrhau bod ein swyddfa mor hygyrch â phosib i staff ac aelodau o'r cyhoedd
- Byddwn ni'n sicrhau bod ein paneli ymgynghorol, gan gynnwys ein panel pobl ifanc, yn cael effaith ystyrion ar ein gwaith.
- Byddwn ni'n sicrhau bod yr wybodaeth rydyn ni'n ei phrosesu yn cael ei rheoli'n gyfrifol.
- Byddwn ni'n adolygu effaith ein cynllun tair blynedd cyntaf ac yn cyhoeddi'r canfyddiadau.

### Gwaith beunyddiol

- Byddwn ni'n gweithio gyda Senedd Ieuenctid Newydd Cymru i sefydlu trefn er mwyn i'r corff hwn, a etholir yn ddemocrataidd, graffu ar y Comisiynydd yn flynyddol.
- Byddwn ni'n sicrhau bod ein gwaith cyfranogiad yn cael ei lywio gan Safonau Cyfranogiad Cenedlaethol Cymru.
- Byddwn ni'n adrodd am ein gwaith, gan gynnwys ein gwaith ariannol a risg, i'n Pwyllgor Archwilio a Sicrhau Risg a'n paneli ymgynghorol bob chwarter.
- Byddwn ni'n gweithio mewn modd cynaliadwy, ac yn ceisio gwreiddio egwyddorion Deddf Llesiant Cenedlaethau'r Dyfodol (Cymru) 2015 yn ein hymarfer.
- Byddwn ni'n sicrhau ein bod ni'n cynnig gwerth am arian ac yn ymrwmo i ddarparu amcangyfrifon tryloyw o'n hanghenion ariannol i Lywodraeth Cymru, gan sicrhau bod gennym fesurau rheoli mewnol cadarn.

## Beth rydyn ni'n ceisio'i gyflawni?

Rydyn ni am i'n swyddfa fod yn esiampl o ddull gweithredu seiliedig ar hawliau plant.



# Sut byddwn ni'n gwybod ein bod ni'n gwneud gwahaniaeth?

Rydyn ni'n gwerthuso pob agwedd ar ein gwaith prosiectau a beunyddiol ac yn cyhoeddi uchafbwyntiau'r effaith a gawsom yn ein hadroddiad blynyddol i Brif Weinidog Cymru.

Byddwn ni'n cyhoeddi gwerthusiad o effaith ein rhaglen waith yn ystod 2016-19 yn hydref 2019, ac yn cyhoeddi gwerthusiad o effaith y rhaglen waith hon ar gyfer 2019-22 ar ôl ei chwblhau.

## Sut byddwn ni'n gweithio i gyflawni hyn

Mae gennym gyllideb flynyddol gymharol fach o ryw £1.5m, a bennwyd gan Lywodraeth Cymru, ac rydym am sicrhau ein bod yn effeithiol, yn effeithlon ac yn gwerthuso ein gwaith a'n heffaith yn barhaus. Dyma ein hegwyddorion cyflawni:

- Rydyn ni'n sicrhau'r gwerth gorau posib â'n harian cyhoeddus.
- Mae ein holl weithgareddau wedi'u cysylltu'n glir â chynllun strategol y sefydliad.
- Rydyn ni mor dryloyw â phosib, yn fewnol ac yn allanol, ynghylch sut rydyn ni wedi gwneud penderfyniadau ar flaenoriaethau a dulliau cyflawni.
- Rydyn ni'n cynnal strwythurau llywodraethu a systemau sicrhau ansawdd sy'n glir, yn rhesymegol ac yn gadarn.
- Lle bynnag y mae hynny'n bosib, mae'r sefydliad yn mesur effaith ei weithgareddau.
- Rydyn ni'n datblygu ac yn cynnal rheolaeth resymegol ac effeithlon ar systemau ar gyfer storio, adalw, dadansoddi, monitro ac adrodd data.
- Rydyn ni'n gweithio ochr yn ochr â sefydliadau eraill lle bydd hynny o fudd i hybu hawliau plant yng Nghymru, ond rydyn ni'n cadw'r gallu i graffu'n annibynnol ar gyfrif cyhoeddus.
- Rydyn ni'n trin pawb sy'n cysylltu â'n swyddfa â pharch a chwarteisi bob amser. Rydyn ni'n cynnal polisi cwynion clir a hygyrch.
- Rydyn ni'n gyflogwr sy'n gosod gwerth ar gyfraniadau cyflogeion ac yn eu galluogi, gan roi cyfle iddyn nhw ddatblygu eu sgiliau.

Am fwy o wybodaeth am ein gwaith,  
ymwelwch â'n gwefan:

[www.comisiynyddplant.cymru](http://www.comisiynyddplant.cymru)

**T: 01792 765600**

**E: [post@childcomwales.org.uk](mailto:post@childcomwales.org.uk)**



**Comisiynydd  
Plant Cymru**

Children's  
Commissioner  
for Wales