



# **Comisiynydd Plant Cymru Beth Nesa? What Next? Holiadur gweithwyr proffesiynol ac oedolion eraill Darganfyddiadau manwl**



<b>Cyflwyniad</b>	<b>02</b>
<b>Am yr arlolwg</b>	<b>03</b>
<b>Cyflwyno'r canfyddiadau</b>	<b>08</b>
<b>Blaenoriaethau</b>	<b>13</b>



**beth nesa'**  
**what next**

dweud eich dweud  
have your say

## Cyflwyniad

**Adroddiad yw hwn ar yr arolwg o weithwyr proffesiynol ac oedolion a gynhaliwyd yn hydref 2015 fel rhan o brosiect Beth Nesa. Roedd yr arolwg yn un o gyfres o bedwar, a gynhaliwyd gyda grwpiau o blant o wahanol oedrannau, a chydag oedolion, yn ceisio casglu eu barn a'u profiadau er mwyn llywio blaenoriaethau Comisiynydd Plant Cymru i'r dyfodol.**

## Am yr arolwg

### Cynnwys yr holiadur

Roedd yr arolwg yn cynnwys holiadur hunan-lenwi, oedd yn cael ei gwblhau'n bennaf ar-lein trwy ddefnyddio cyfrifiadur, llechen neu ffôn symudol. Roedd fersiwn bapur ar gael ar gais. Roedd yr holiadur ar gael yn Gymraeg, yn Saesneg ac yn Iaith Arwyddion Prydain (BSL)..

### Dull dosbarthu

Cafodd gwybodaeth am yr arolwg, gan gynnwys y dolenni i'r holiaduron ar-lein, ei dosbarthu mor eang â phosib yng Nghymru trwy gyfryngau cymdeithasol, ymgyrch radio, hysbysebion ar y we, a thrwy e-bost.

### Y sampl

Roedd yr arolwg wedi'i fwriadu'n bennaf ar gyfer gweithwyr proffesiynol oedd yn gweithio gyda phlant a phobl ifanc yng Nghymru neu'n gwneud gwaith cysylltiedig â nhw. Fodd bynnag, roedd hefyd yn

agored i unrhyw rieni, gofalwyr ac oedolion eraill a oedd am gyfrannu barn i'r prosiect.

Derbyniwyd cyfanswm o 874 o holiaduron wedi'u cwblhau, ac maent wedi'u cynnwys yn yr adroddiad hwn<sup>1</sup>. Roedd 40 o ymatebion wedi'u cwblhau yn Gymraeg, ac roedd yr 834 arall yn Saesneg.

Gofynnwyd i'r ymatebwyr nodi ym mha swyddogaeth roedden nhw'n llenwi'r holiadur, a cheir crynodeb o'r ymatebion yn Nhabl 1. Roedd tua 64% o'r ymatebwyr yn cwblhau'r arolwg fel gweithwyr proffesiynol, a rhyw 31% fel rhieni/gofalwyr. Yn yr adroddiad mae'r canlyniadau'n cael eu dadansoddi ar wahân ar gyfer y ddau brif fath yma o ymatebwyr. Ni roddir crynodebau ar gyfer yr ymatebwyr eraill, gan fod eu niferoedd yn fach, ond mae'r ymatebwyr hyn wedi'u cynnwys mewn achosion lle mae'r canlyniadau'n cyfeirio at y sampl cyfan.

**Tabl 1: Mathau o ymatebwyr**

Y math o ymatebwyr	Nifer
Gweithwyr proffesiynol	533
Rhieni/gofalwyr	263
Oedolion eraill	44
Gwybodaeth ar goll/heb ei nodi	33

<sup>1</sup> Cychwynwyd yr arolwg ar-lein hefyd gyfanswm o 343 o weithiau ychwanegol, ond roedd y cynigion hynny naill ai'n wag neu'n

cynnwys ychydig iawn o ddata, gan i'r ymatebydd adael yr arolwg o fewn y cwestiynau cyntaf.

Gofynnwyd i'r gweithwyr proffesiynol ddarparu gwybodaeth am y math o asiantaeth roedden nhw'n gweithio iddi, ac mae'r canlyniadau i'w gweld yn Nhabl 2. Roedd dros draean (35%) o'r ymatebwyr proffesiynol yn gweithio yn y sector addysg; tua 20% yn y sector iechyd; 16% yn y sector gwirfoddol ac 11% mewn gwaith cymdeithasol.

**Tabl 2: Gweithwyr proffesiynol yn ôl asiantaeth neu sector**

Y math o asiantaeth neu sector	% y gweithwyr proffesiynol
Addysg	35%
Sector gwirfoddol	16%
Iechyd (heb gynnwys iechyd meddwl)	15%
Gwaith cymdeithasol	11%
Iechyd meddwl	5%
Cyfiawnder ieuenctid	4%
Polisi neu ymgyrchu	1.5%
Yr Heddlu	0.8%
Academaidd	0.8%
Arall	10%

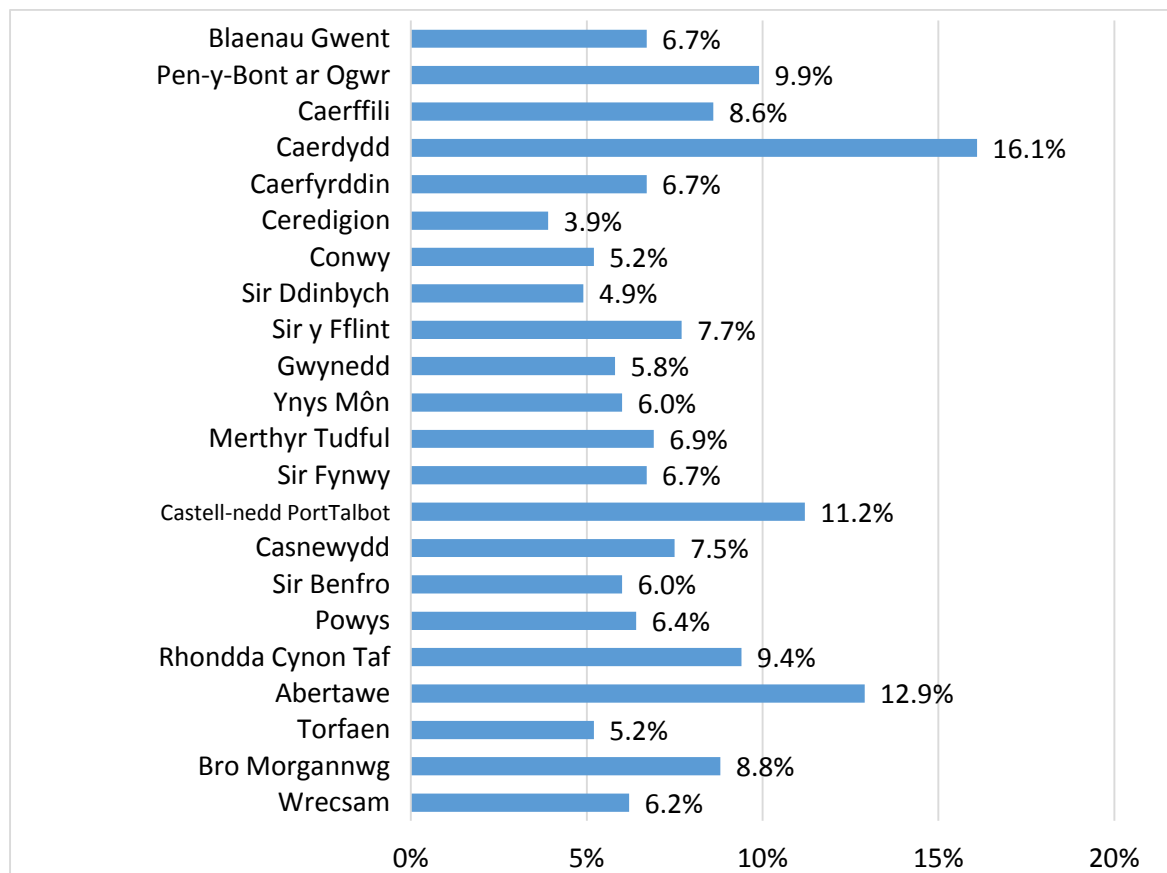
Gofynnwyd i'r gweithwyr proffesiynol beth oedd oed uchaf ac isaf y plant a'r bobl ifanc roedden nhw'n gweithio gyda nhw. Mae'r rhain wedi cael eu categorio'n grwpiau oed bras, fel y gwelir yn Nhabl 3.

**Tabl 3: Gweithwyr proffesiynol yn ôl grŵp oed**

Y math o asiantaeth neu sector	% of professionals
Cyn-ysgol yn unig	3%
Cyn-ysgol a chynradd	13%
Cynradd yn unig	4%
Cyn-ysgol hyd at yr uwchradd, i fyny at 16	4%
Cyn-ysgol hyd yr uwchradd, i fyny at 18	18%
Cynradd ac uwchradd i fyny at 16	2%
Cynradd ac uwchradd i fyny at 18	13%
Cynradd hyd at 18+	7%
Uwchradd i fyny at 16	2%
Uwchradd i fyny at 18	9%
Uwchradd hyd at 18+	9%
16 a throsodd	5%
Pob grŵp oed	12%

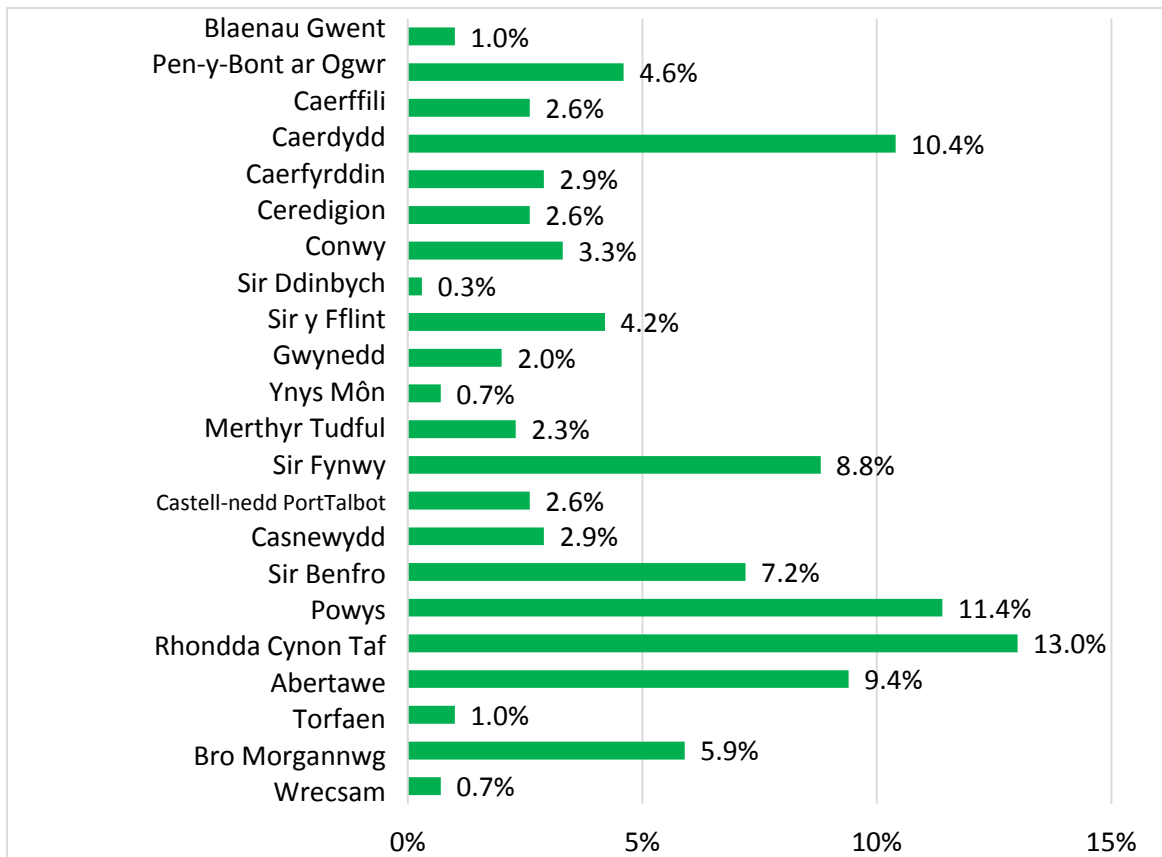
Dyweddodd tua un o bob wyth gweithiwr proffesiynol fod eu cylch gorchwyl yn cynnwys Cymru gyfan. O'r gweddill, dangosir y gyfran oedd yn gweithio ym mhob ardal awdurdod lleol yn Ffigur 1. Roedd llawer o'r gweithwyr proffesiynol yn gweithio mewn mwy nag un ardal, felly mae canrannau'r siart yn creu cyfanswm sy'n llawer mwy na 100%.

**Ffigur 1: Canran y gweithwyr proffesiynol oedd yn gweithio ym mhob ardal awdurdod lleol (heb gynnwys 'Cymru gyfan')**



Gofynnwyd i'r ymatebwyr eraill yn ardal pa awdurdod lleol roedden nhw'n byw. Mae'r canlyniadau i'w gweld yn Ffigur 2. Roedd dosbarthiad ledled Cymru, gyda'r cyfrannau uchaf yn Rhondda Cynon Taf, Powys a Chaerdydd, a'r isaf yn Sir Ddinbych, Ynys Môn, a Wrecsam.

**Ffigur 2: Canran y bobl heblaw gweithwyr proffesiynol oedd yn byw ym mhob ardal awdurdod lleol**





## Yr holiadur

Ar wahân i'r wybodaeth ffeithiol a ddisgrifiwyd uchod, roedd yr holiadur yn cynnwys dwy brif adran, yn holi ynghylch y canlynol:

- Lefelau pryder ynghylch amrywiaeth o faterion sy'n effeithio ar blant a phobl ifanc
- Barn ar faterion a ddylai fod yn flaenoriaethau i'r Comisiynydd Plant.

Roedd mwyafrif y cwestiynau mewn fformat blwch ticio caeedig. Roedd ambell gwestiwn â fformat ymateb penagored. Mae geiriad y cwestiynau a'r opsiynau ymateb i'w gweld yn yr adrannau perthnasol ar y canfyddiadau.

## Cyflwyno'r canfyddiadau

### Talgrynnu

Er hwylustod wrth gyflwyno mae mwyafrif y canrannau wedi cael eu talgrynnu i'r pwynt canran agosaf, felly mae'n bosib na fydd cyfansymiau'r cwestiynau'n creu cyfanswm union o 100%

### Dehongli'r canfyddiadau

Mae'n bwysig cofio nad sampl gynrychioliadol o weithwyr proffesiynol, nac o rieni a gofalwyr a geir yn yr arolwg hwn. Ni wnaed ymdrechion i bwysoli'r data, ac ni ellir gwneud honiadau ynghylch i ba raddau mae barn y cyfranogwyr yn nodweddiadol ymhlith oedolion yng Nghymru yn gyffredinol nac mewn grwpiau penodol.

### Strwythur yr adroddiad

Mae strwythur yr adroddiad yn dilyn strwythur yr holiadur, a chyflwynir y canfyddiadau mewn dwy adran. Mae pob adran yn cynnwys gwybodaeth am y cwestiynau a ofynnwyd, yn rhoi trosolwg cryno o'r ymatebion, ac yn cymharu'r gwahanol is-grwpiau fel sy'n briodol.

## Lefelau pryder ynghylch gwahanol faterion

Rhodddwyd i'r cyfranogwyr restr o'r materion allweddol oedd yn deillio o'r ymgynghoriad â phlant, pobl ifanc ac oedolion yng nghyfnod cyntaf y prosiect. Gofynnwyd iddyn nhw nodi i ba raddau 'mae'r materion hyn yn destun pryder i chi yng nghyswllt bywydau plant a phobl ifanc yng Nghymru ar hyn o bryd.'

Roedd yr ymatebion ar raddfa bum pwynt, o 0 i 4, lle mae 0 yn golygu 'Ddim yn bryder o gwbl' ac mae 4 yn golygu 'Pryder sylweddol'. Gofynnwyd i'r cyfranogwyr 'Ceisiwch osgoi rhoi'r un sgôr i'r mwyafrif o faterion, gan y bydd hynny'n lleihau gwerth eich ymatebion'.

Ceir crynodeb o ymatebion y sampl cyfan yn Ffigur 3:

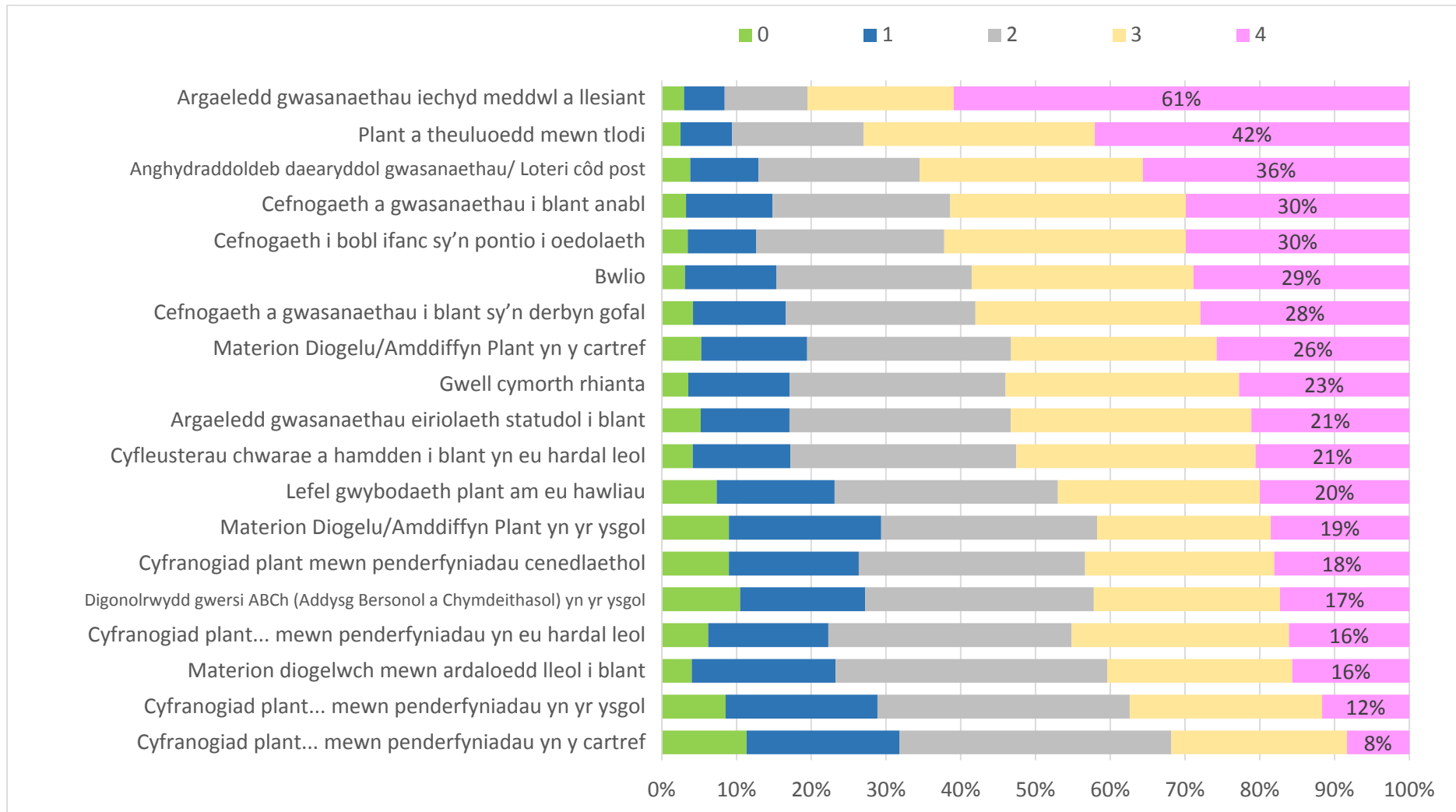
- Y mater oedd yn achosi'r pryder mwyaf i'r cyfranogwyr oedd argaeledd gwasanaethau iechyd meddwl a llesiant i blant a phobl ifanc – roedd hyn yn bryder pwysig i fwy na 60% o'r ymatebwyr.
- Roedd y lefelau pryder nesaf uchaf yn ymwneud â thlodi ac anghydraddoldeb daearyddol mewn gwasanaethau.
- Y tri phwnc lle gwelwyd y lefelau pryder isaf oedd cyfranogiad plant

mewn penderfyniadau gartref ac yn yr ysgol, a materion diogelwch i blant yn eu hardal leol.

Mae Tabl 4 yn dangos trosolwg o'r sgoriau a hefyd sgoriau'r ddau brif grŵp o ymatebwyr (gweithwyr proffesiynol a rhieni). At ei gilydd roedd lefelau cymharol eu pryder ynghylch gwahanol faterion yn debyg yn achos y ddau grŵp. Fodd bynnag, yr oedd rhai gwahaniaethau:

- Roedd gan rieni lefelau cymharol uwch o bryder ynghylch gwasanaethau i blant anabl a bwlio nag oedd gan weithwyr proffesiynol.
- Roedd gan weithwyr proffesiynol lefelau pryder uwch ynghylch y gefnogaeth i bobl ifanc oedd yn pontio i oedolaeth ac ynghylch cefnogaeth a gwasanaethau i blant sy'n derbyn gofal.
- O ran lefelau pryder is, roedd rhieni'n amlwg yn pryderu llai am faterion diogelu yn y cartref nag oedd gweithwyr proffesiynol; tra bod gweithwyr proffesiynol yn pryderu llai am ddiogelwch yn yr ardal leol ac yn yr ysgol na rhieni.

**Ffigur 3: Lefelau pryder ynghylch gwahanol faterion sy'n ymwneud â bywydau plant a phobl ifanc yng Nghymru**



**Tabl 4: Sgorio<sup>2</sup> lefelau pryder yn ôl y math o ymatebwyr**

	All	Professionals	Parents
Argaeledd gwasanaethau iechyd meddwl a llesiant	1	1	1
Plant a theuluoedd mewn tlodi	2	2	3
Anghydraddoldeb daearyddol gwasanaethau/ Loteri côd post	3	4	2
SCefnogaeth i bobl ifanc sy'n pontio i oedolaeth	4	3	7
Cefnogaeth a gwasanaethau i blant anabl	5	8	4
Bwlio	6	9	5
Cefnogaeth a gwasanaethau i blant sy'n derbyn gofal	7	5	8
Gwell cymorth rhianta	8	7	13
Materion Diogelu/Amddiffyn Plant yn y cartref	9	6	15
Argaeledd gwasanaethau eiriolaeth statudol i blant	10	10	9
Cyfleusterau chwarae a hamdden i blant yn eu hardal leol	11	11	6
Lefel gwybodaeth plant am eu hawliau	12	12	11
Cyfranogiad plant... mewn penderfyniadau yn eu hardal leol	13	13	14
Materion diogelwch mewn ardaloedd lleol i blant	14	16	10
Cyfranogiad plant... mewn penderfyniadau cenedlaethol	15	14	18
Diogelu yn yr ysgol i blant	16	17	12
Digonolrwydd gwersi ABCh (Addysg Bersonol a Chymdeithasol) yn yr ysgol	17	15	17
Cyfranogiad plant... mewn penderfyniadau yn yr ysgol	18	19	16
Cyfranogiad plant... mewn penderfyniadau yn y cartref	19	18	19

<sup>2</sup> Seiliedig ar sgoriau cymedrig.

Yn yr un modd, mae Tabl 5 yn dangos y nodweddion tebyg a'r gwahaniaethau o ran lefelau pryder uchaf gwahanol fathau o weithwyr proffesiynol. Roedd y ddwy brif flaenoriaeth – argaeledd gwasanaethau iechyd meddwl a phlant a theuluoedd mewn tlodi – yr un fath ar draws pob grŵp. Fodd bynnag:

— Roedd gan weithwyr addysg proffesiynol lefelau pryder uwch na grwpiau eraill ynghylch cymorth rhianta

— Fel y gellid disgwyl, roedd gweithwyr proffesiynol ym maes gwaith cymdeithasol yn pryderu'n fwy na grwpiau eraill ynghylch y gefnogaeth i blant sy'n derbyn gofal a materion diogelu yn y cartref

— Roedd tuedd i weithwyr proffesiynol o'r sector gwirfoddol a grwpiau eraill bryderu'n fwy ynghylch gwasanaethau eiriolaeth statudol.

Serch hynny, roedd y safleoedd yn debyg at ei gilydd ar draws y grwpiau.

**Tabl 5: Y pum prif bryder yn ôl y math o asiantaeth (gweithwyr proffesiynol)**

	Pawb	Addysg	Iechyd	Gwaith Cymdeith-asol	Gwirfoddol	Arall
Argaeledd gwasanaethau iechyd meddwl a llesiant	1 <sup>st</sup>	1 <sup>st</sup>	1 <sup>st</sup>	1 <sup>st</sup>	1 <sup>st</sup>	1 <sup>st</sup>
Plant a theuluoedd mewn tlodi	2 <sup>nd</sup>	2 <sup>nd</sup>	2 <sup>nd</sup>	2 <sup>nd</sup>	2 <sup>nd</sup>	2 <sup>nd</sup>
Cefnogaeth i bobl ifanc sy'n pontio i oedolaeth	3 <sup>rd</sup>	5 <sup>th</sup>	3 <sup>rd</sup>	5 <sup>th</sup>	3 <sup>rd</sup>	3 <sup>rd</sup>
Anghydraddoldeb daearyddol / Loteri côd post	4 <sup>th</sup>	3 <sup>rd</sup>	4 <sup>th</sup>		4 <sup>th</sup>	4 <sup>th</sup>
Cefnogaeth a gwasanaethau i blant sy'n derbyn gofal	5 <sup>th</sup>		5 <sup>th</sup>	3 <sup>rd</sup>		
Materion Diogelu / Amddiffyn Plant yn y cartref	6 <sup>th</sup>			4 <sup>th</sup>		
Gwell cymorth rhianta	7 <sup>th</sup>	4 <sup>th</sup>				
Cefnogaeth a gwasanaethau i blant anabl	8 <sup>th</sup>					
Bwlio	9 <sup>th</sup>					
Argaeledd gwasanaethau eiriolaeth statudol i blant	10 <sup>th</sup>				5 <sup>th</sup>	5 <sup>th</sup>

## Blaenoriaethau

Wedyn gofynnwyd i'r ymatebwyr ddewis o blith rhestr o 18 blaenoriaeth oedd yn deillio o ganlyniadau'r ymgynghoriad a gynhaliwyd yng nghyfnod cyntaf y prosiect.

Roedd geiriad y cwestiwn fel a ganlyn:

*Mae'r canlynol yn flaenoriaethau posibl ar gyfer gwaith y Comisiynydd Plant sydd wedi dod i'r amlwg o'r ymgynghoriad.*

*Gofynnir i chi roi tic wrth hyd at 5 eitem rydych chi'n meddwl ddylai fod yn flaenoriaethau i'r Comisiynydd yn ystod y blynyddoedd nesaf*

Mae canlyniadau'r cwestiwn hwn wedi'u crynhoi yn Ffigur 4 yn nhrefn ddisgynnol blaenoriaeth. Fel yn achos y lefelau pryder, y flaenoriaeth yn y safle uchaf oedd gwell cefnogaeth iechyd meddwl a llesiant i blant. Fodd bynnag, roedd gwahaniaethau rhwng y lefelau pryder a'r blaenoriaethau i'r Comisiynydd Plant. Er enghraifft, roedd gwell cyfleusterau chwarae a hamdden i blant yn eu hardal leol yn safle pedwar o blith y blaenoriaethau i'r Comisiynydd, er nad oedd ond yn safle 11 o ran lefelau pryder.

Mae Ffigur 5 yn cymharu ymatebion y ddau brif grŵp yn yr arolwg – gweithwyr proffesiynol a rhieni – i'r cwestiwn hwn. Mae rhai gwahaniaethau clir yma o ran y blaenoriaethau:

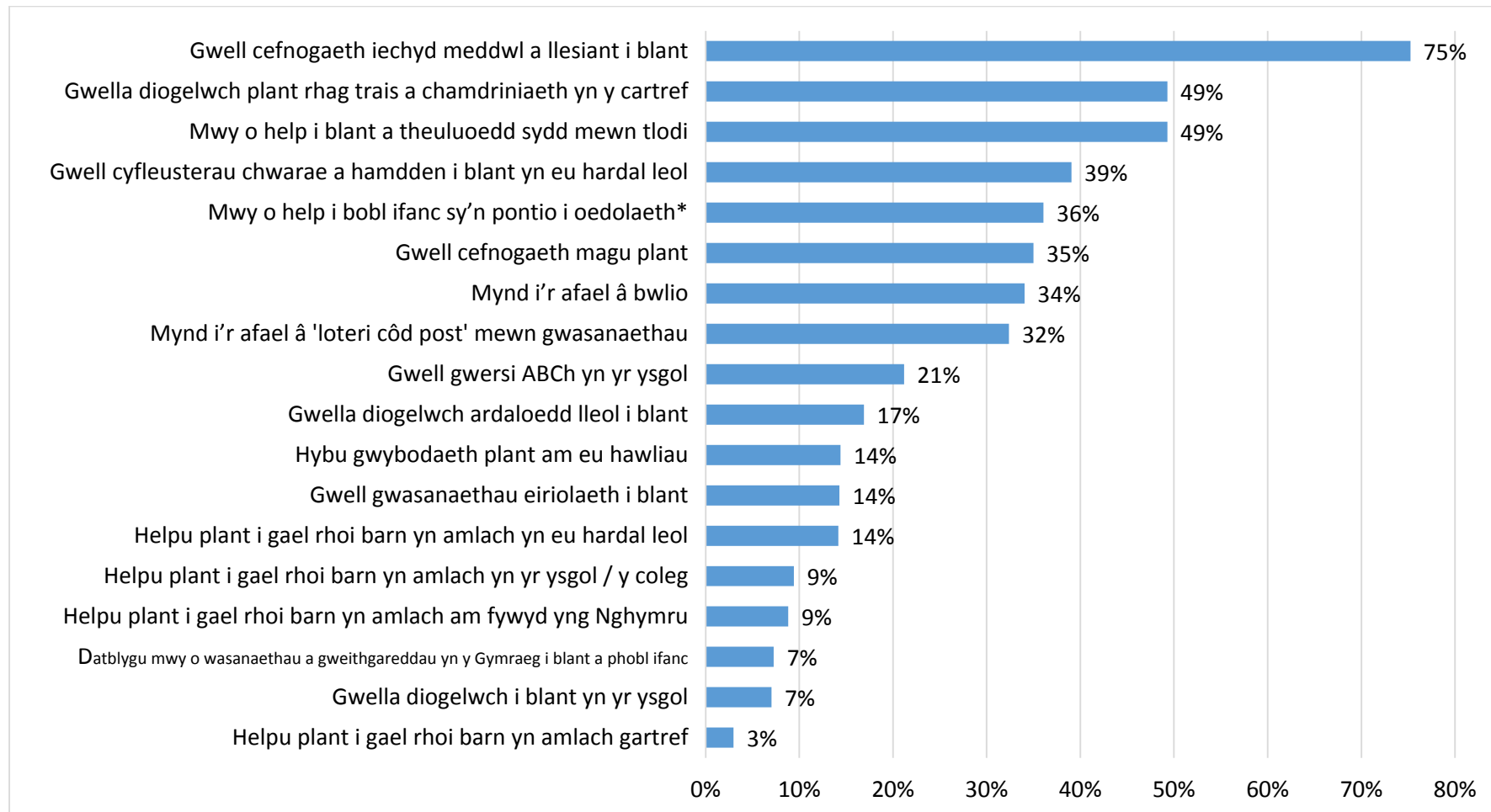
- Roedd gweithwyr proffesiynol yn fwy tebygol na rhieni o roi blaenoriaeth i wasanaethau iechyd meddwl a llesiant; diogelu plant yn y cartref; gwell cymorth rhianta a hefyd (i raddau llai) help i blant a theuluoedd mewn tlodi
- PRoedd rhieni'n fwy tebygol na gweithwyr proffesiynol i roi blaenoriaeth i gyfleusterau chwarae a hamdden i blant yn yr ardal leol;

mynd i'r afael â bwlio a diogelwch i blant yn yr ardal leol ac yn yr ysgol.

Yn olaf, mae Tabl 6 yn dangos y pum blaenoriaeth uchaf fesul grŵp proffesiynol. Roedd cryn dipyn o gysondeb yma yn y safleoedd, er bod ambell wahaniaeth.

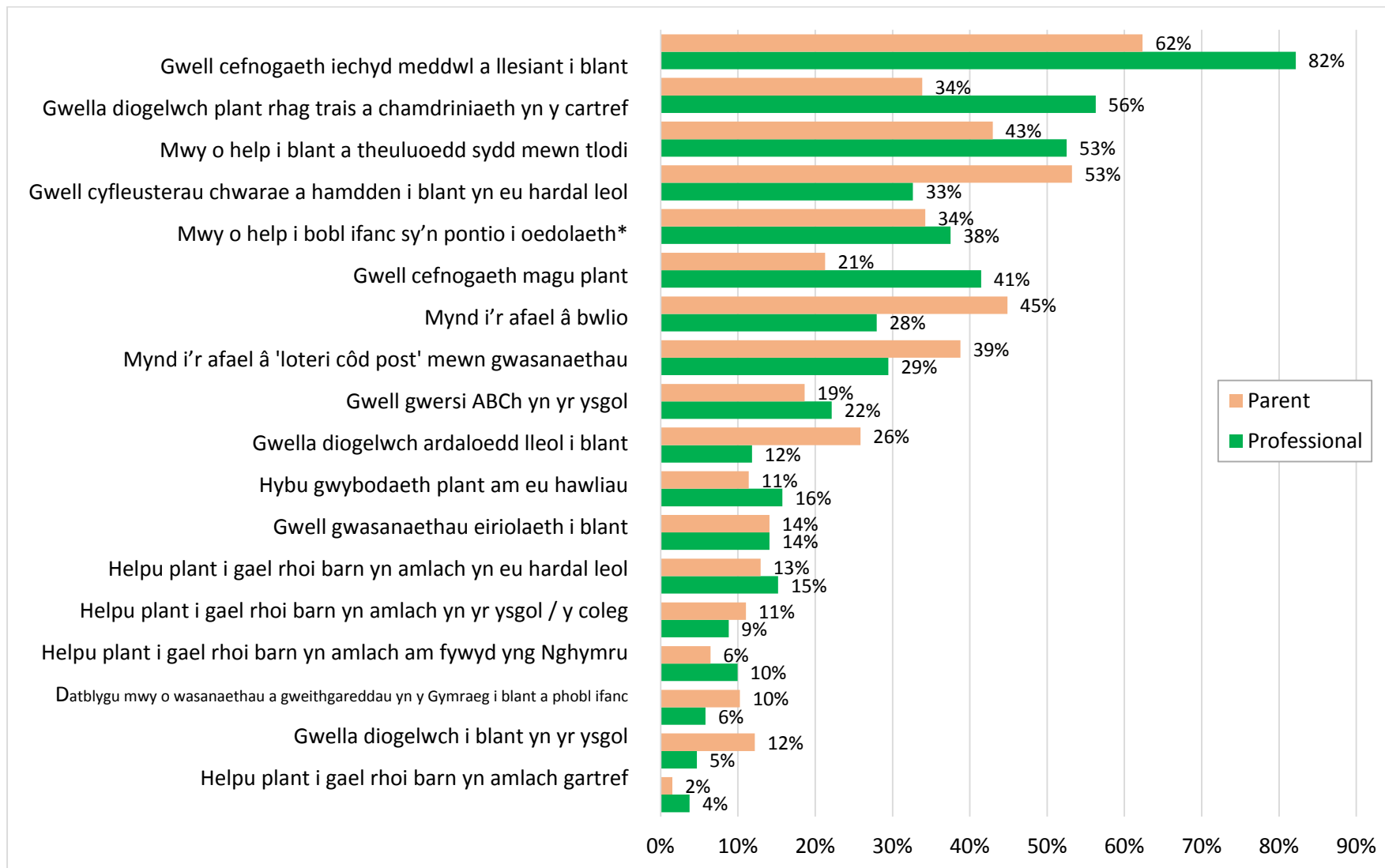
- Roedd gweithwyr iechyd proffesiynol yn fwy tebygol na'r cyfartaledd i roi blaenoriaeth i fynd i'r afael ag anghydraddoldebau daearyddol yn y gwasanaeth a ddarperir
- Roedd gweithwyr addysg proffesiynol yn rhoi mwy o flaenoriaeth na'r cyfartaledd ar gyfleusterau chwarae a hamdden lleol
- Roedd gweithwyr proffesiynol o'r sector gwirfoddol yn fwy tebygol na'r cyfartaledd o roi blaenoriaeth i fynd i'r afael â bwlio.

**Ffigur 4: Blaenoriaethau oedolion ar gyfer gwaith y Comisiynydd Plant yn ystod y blynyddoedd nesaf**



\* Geiriad llawn y pumed eitem oedd 'Mwy o help i bobl ifanc sydd angen cymorth ychwanegol wrth drawsnewid i fod yn oedolyn

**Ffigur 5: Blaenoriaethau gweithwyr proffesiynol a rhieni ar gyfer gwaith y Comisiynydd Plant yn ystod y blynyddoedd nesaf**





**Tabl 6: Y pum prif flaenoriaeth yn ôl y math o asiantaeth (gweithwyr proffesiynol)**

	<b>Pawb</b>	<b>Addysg</b>	<b>Iechyd</b>	<b>Gwaith Cymdeit-hasol</b>	<b>Gwirfoddol</b>	<b>Arall</b>
Gwell cefnogaeth iechyd meddwl a llesiant i blant	1 <sup>st</sup> 82%	1 <sup>st</sup> 73%	1 <sup>st</sup> 93%	1 <sup>st</sup> 84%	1 <sup>st</sup> 84%	1 <sup>st</sup> 85%
Gwella'r amddiffyniad i blant rhag trais a cham-drin yn y cartref	2 <sup>nd</sup> 56%	3 <sup>rd</sup> 55%	2 <sup>nd</sup> 62%	2 <sup>nd</sup> 67%	3 <sup>rd</sup> 49%	2 <sup>nd</sup> 52%
Mwy o help i blant a theuluoedd sydd mewn tloedi	3 <sup>rd</sup> 53%	2 <sup>nd</sup> 56%	3 <sup>rd</sup> 49%	3 <sup>rd</sup> 63%	2 <sup>nd</sup> 54%	4 <sup>th</sup> 43%
Gwell cymorth rhianta	4 <sup>th</sup> 41%	4 <sup>th</sup> 49%	5 <sup>th</sup> 47%	5 <sup>th</sup> 37%		
Mwy o help i bobl ifanc sydd angen help ychwanegol wrth bontio i oedolaeth	5 <sup>th</sup> 38%			4 <sup>th</sup> 39%	4 <sup>th</sup> 38%	3 <sup>rd</sup> 50%
Mynd i'r afael â 'loteri côd post' gwasanaethau			4 <sup>th</sup> 48%			
Gwell cyfleusterau chwarae a hamdden i blant yn eu hardal leol		5 <sup>th</sup> 44%				
Gwell gwersi ABCh yn yr ysgol						5 <sup>th</sup> 34%
Mynd i'r afael â bwlio					5 <sup>th</sup> 33%	

Gofynnodd yr arolwg hefyd: ‘Oes yna unrhyw grwpiau arbennig o blant rydych chi’n teimlo ddylai fod yn flaenoriaeth benodol ar gyfer gwaith y Comisiynydd Plant?’ Gwelir y dewisiadau o ran ymateb yn Tabl 7.

Cafodd y cwestiwn hwn, a’r categorïau ymateb, ei gynnwys oherwydd adborth yn ymgynghoriad y cyfnod cyntaf gan amrywiol weithwyr proffesiynol ynghylch anghenion penodol y grwpiau arbennig hyn. Dangosir yr ymatebion i’r cwestiwn hwn gan y sampl cyfan, a hefyd ar wahân gan weithwyr proffesiynol a rhieni yn Tabl 7.

At ei gilydd, rhoddyd blaenoriaeth uchel i dri grŵp – plant sy’n derbyn gofal a’r rhai sy’n gadael gofal, gofalwyr ifanc a phlant anabl. Roedd rhai gwahaniaethau ym marn y gweithwyr proffesiynol a’r rhieni..

Roedd blwch testun ychwanegol ar gyfer sylwadau. Awgrymodd nifer o’r ymatebwyr grwpiau eraill a ddylai gael blaenoriaeth. Roedd y rhain yn eitha amrywiol. Y ddau awgrym mwyaf cyffredin oedd plant â phroblemau iechyd meddwl a phlant sy’n byw mewn tloedi neu ardaloedd difreintiedig. Fodd bynnag, mynegodd mwy na 30 o ymatebwyr y farn na ddylid blaenoriaethu fel hyn, ac y dylid rhoi blaenoriaeth i bob plentyn

**Tabl 7: Blaenoriaethu is-grwpiau penodol o blant a phobl ifanc**

	All	Professionals	Parents
Plant sy’n derbyn gofal a rhai sy’n gadael gofal	51%	59%	41%
Gofalwyr ifanc	41%	44%	40%
Plant anabl	39%	38%	47%
Pobl ifanc LGBTU	15%	17%	10%
Plant o gefndir BME	12%	15%	6%
Grwpiau eraill	15%	16%	15%